

# LEGEE-668

РОБОТ МОЙЩИК ПОЛА

FastBrush + LEGEE®

Инструкция по эксплуатации



Серебряная медаль на выставке изобретений iENA в Германии





## ⊙ Важные меры предосторожности

**Внимательно прочитайте инструкцию перед использованием устройства.**

Устройство может использоваться детьми в возрасте от 8 лет и старше, лицами с ограниченными физическими или психическими возможностями, а также людьми без опыта обращения с устройством только после того как они получили инструкции по безопасному использованию устройства или под присмотром. Не разрешайте детям играть с устройством. Очистка и доступное пользователю техническое обслуживание не должно производиться детьми без присмотра.

**Внимание:**

Нельзя самостоятельно разбирать электронные компоненты устройства LEGEE. Внутри нет частей доступных для ремонта в домашних условиях. Для проведения ремонта обращайтесь в специализированные сервисы. Перед использованием убедитесь, что сетевое напряжение соответствует характеристикам зарядного устройства

Перед использованием:

- Очистите сенсоры и боковую щетку..
- Используйте только воду. Не допускается добавление моющих средств в емкость для воды.
- Установите чистящие салфетки на предназначенное для них место на устройстве.
- Избегайте использование устройства на замасленных поверхностях.
- Не используйте устройство в местах, содержащих легко воспламеняющиеся жидкости или газ.
- Избегайте длительного хранения устройства на прямых солнечных лучах, под воздействием влажного воздуха и рядом с жидкостями.
- Перед использованием уберите электрические провода, шторы или занавески от пути следования устройства.
- Устройство предназначено для использования только внутри помещения.

## ⊙ Основная информация по безопасности

- Соблюдайте все инструкции и рекомендации по использованию устройства.
- Не рекомендуется размещать устройство вблизи от сильных магнитных полей.
- Храните устройство и аксессуары в недоступных для детей местах.
- Рабочая температура: 0°C ~40°C (32°F ~104°F)
- Температура для хранения: -10°C ~50°C (14°F ~122°F)



## ©Информация о сетевом адаптере / батареях

- Используйте сетевой адаптер только из комплекта поставки. Все остальные сетевые адаптеры могут стать причиной неправильной работы или поломки устройства.
- Используйте только надежные розетки и убедитесь, что на сетевой адаптер или сетевой кабель не воздействуют тяжелые предметы.
- Для проведения очистки устройства отключите сетевой кабель из розетки. Не допускается использование поврежденных сетевых адаптеров и проводов.
- Необходимо обеспечить надлежащую вентиляцию, циркуляцию воздуха вокруг адаптера при использовании. Не закрывайте адаптер питания предметами.
- Не используйте адаптер во влажной среде. Никогда не берите адаптер мокрыми руками.
- Не допускается самостоятельный ремонт адаптера. Адаптер не содержит никаких ремонтпригодных частей. При повреждении адаптера, просто замените его, обратившись к ближайшему дилеру компании Hobot.
- Запрещено разбирать, замыкать контакты, нагревать выше 60°C (140°F) или поджигать данное устройство или его части.
- Батарея, используемая в настоящем устройстве, при ненадлежащем использовании может привести к возгоранию или химическому ожогу.
- Если у Вас возникли подозрения в том, что устройство состарилось, просьба утилизировать ее в соответствующем утилизационном центре.
- Рекомендуется проводить зарядку батареи каждые 3 месяца при неиспользовании устройства для увеличения срока службы.

## ©Негарантийные случаи

- Нормальный износ (например, боковая щеточка, чистящие салфетки, сопла, гусеницы, фильтр и т.п.)
- Уменьшение времени работы устройства от батареи из-за срока ее использования. (Срок службы батареи: 1 год)
- Неисправности, связанные с установкой несанкционированных деталей.
- Неисправности, связанные с использованием LEGEE не для домашнего пользования.
- Неисправности, связанные с использованием неоригинальных запасных частей и аксессуаров.
- Неисправности, вызванные несчастными случаями или неправильным использованием.



## © Авторское право

Copyright © 2017 by НОВОТ<sup>®</sup> Technology Инк Все права защищены. Никакая часть данной публикации не может быть воспроизведена, передана, переписана, сохранена в системе поиска или переведена на любой язык или компьютерный язык в любой форме и любыми средствами, электронными, механическими, магнитными, оптическими, химическими, вручную и другими, без предварительного письменного разрешения компании.

## © Торговые марки

Все другие логотипы, продукты или названия компаний, упомянутые в этом руководстве, могут быть зарегистрированными торговыми марками или авторскими правами их соответствующих компаний, и используются только для информационных целей.

## © Техническая поддержка

Если возникают какие-либо проблемы, и инструкция не может предоставить решение, вам нужно связаться с продавцом или сервисной службой.

## © Отказ от ответственности

НОВОТ Technology Inc. оставляет за собой право пересматривать данную публикацию и вносить изменения время от времени в содержание, без обязательства ставить в известность пользователей о таких исправлениях или изменениях. Место и безопасность использования этого инструмента очистки стекла должен оценивать сам пользователь и нести за это ответственность. Но также необходимо следовать инструкциям, приведенным в руководстве пользователя.

## © Ограничения по гарантии

Если у вас возникли неполадки во время гарантийного срока эксплуатации, просим Вас связаться с продавцом или авторизованным дилером, которые смогут произвести ремонт или замену.



## Описание устройства

LEGEE 668 это новейшее устройство - робот мойщик полов, использующий для очистки поверхности пола специально разработанные уникальные технологии:

Эксклюзивный запатентованный способ мойки пола: **FastBrush**

Fastbrush это 4-этапная уборка: 1.Пылесос, 2.Чистка сухой салфеткой, 3.Распыление воды на пол, 4.Протирка и полировка влажной салфеткой. Мощный вакуумный пылесос всасывает мелкий мусор и волосы. Механизм привода с возвратно-поступательным движением обеих салфеток при колебании 10 раз в секунду имитирует человеческие движения рук для удаления засохших пятен и мусора с пола. Микрокапельное распыление воды – третья стадия уборки для размягчения засохших пятен и грязи, которые не удаляются при сухом протирании. Задняя чистящая салфетка не только впитывает влагу и вытирает пятна и грязь, но и полирует пол.

Пылесос + сухая протирка



Влажная протирка



# LEGEE®

## Smart Navigation Technology

умная навигация для автономной уборки целого дома

LEGEE-668 использует:

- Laser - Лазерные датчики,
- Encoder - датчик угла поворота ,
- Gyro - гироскоп ,
- E-compass - электронный компас
- Estimation Position - определение положения в помещении, путем построения карты пространства.



Laser



Encoder



Gyro



E-compass



Position Estimation

**LEGEE** это передовая навигационная система, которая

позволяет обходить препятствия и предметы. Данная система так же может четко запланировать путь, по которому устройство будет перемещаться во время уборки по Вашему дому.

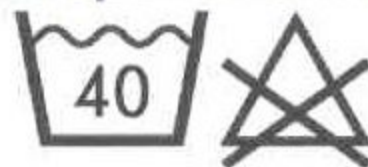


## © Спецификация

Модель	LEGEE-668
Метод уборки	FastBrush 4-этапная уборка
Время работы от аккумулятора	90 мин
Площадь уборки на одной зарядке	150 кв. метров
Скорость перемещения	20 см/сек
Технология навигации	LEGEE® V1.0
Способ передвижения при уборке	Построение карты помещения, уборка по параллельным линиям
Скорость движения салфеток	10 колебаний в секунду
Управление подачей воды	Точное дозирование, микрокапельное распыление
Контейнер для пыли и мусора	500 мл.
Фильтры	Сетчатый фильтр + HEPA фильтр
Емкость для воды	320 мл.
Батарея	Li-Po 3000 мА*ч.
Определение предметов	5 лазерных датчиков + бампер
Датчик перепада высоты (ступени)	2 лазерных датчика
Зарядка	Автоматическая зарядная станция
Уровень шума	62дБ на расстоянии 1м
Габаритные размеры	340 x 330 x 95 (ДШВ), мм
Входящее напряжение	100 ~240 В, 50~60Гц
Выходные параметры адаптера	19В / 1А, 19Вт.

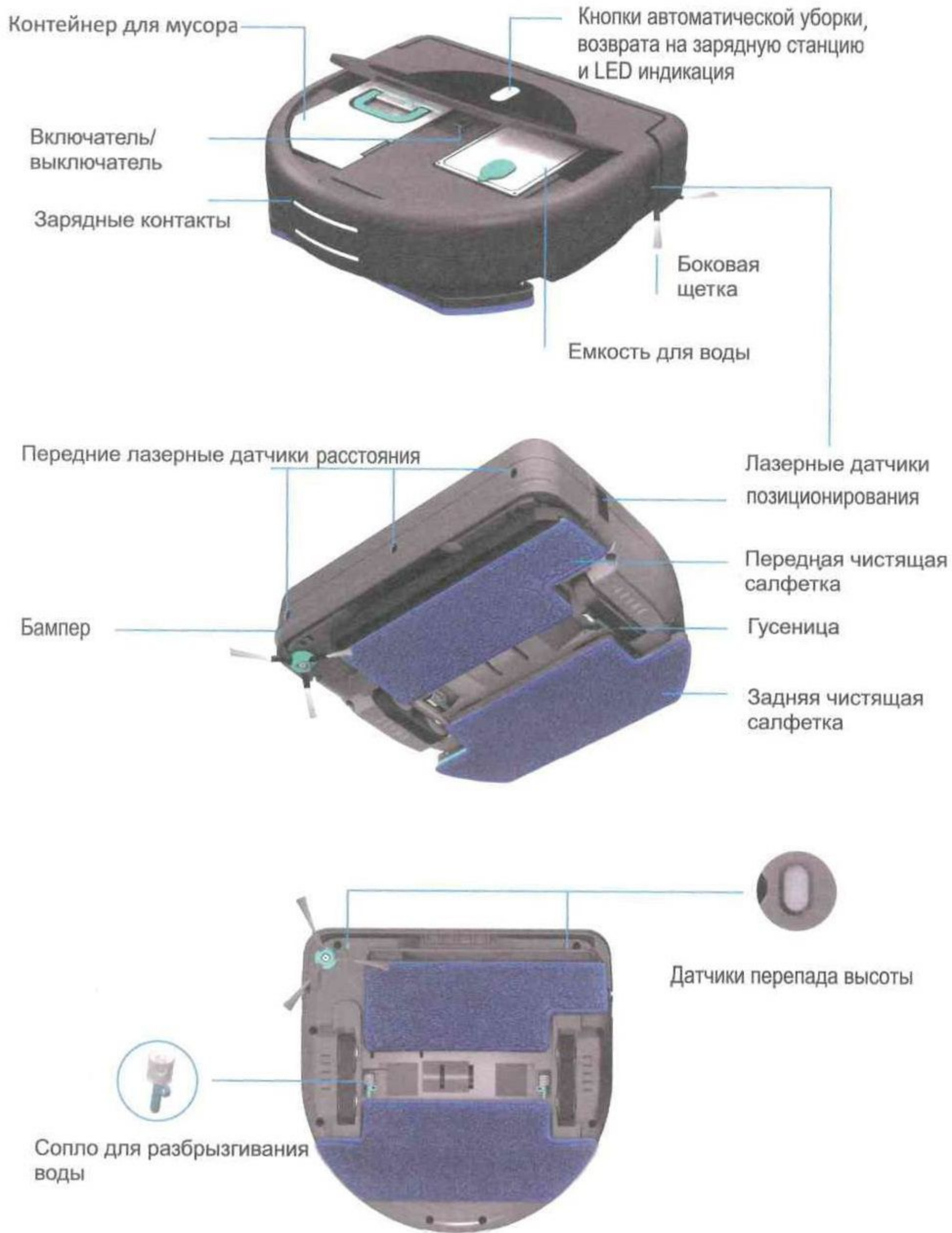
## © Инструкции по уходу за чистящими салфетками

- Ручная или машинная стирка при 30-40°C.
- Не сушить при температуре выше 50°C.
- Не гладить.
- Не отбеливать. Химчистка запрещена.
- Для увеличения срока службы салфеток, не рекомендуется их выжимать при стирке путем складывания, скручивания или сминания. Рекомендуется при ручной стирке использовать для очистки мягкую щетку или другую салфетку.





◎ Внешний вид



© Комплектация



Робот мойщик полов LEGEE



Зарядная станция



Сетевой адаптер



Пульт управления



Чистящие салфетки  
( 2 дополнительных комплекта )



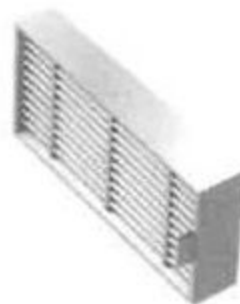
Распыляющие  
сопла (4 шт.)



Бутылочка для налива  
воды



Боковая  
щетка (3 шт.)



Фильтр HEPA  
(3 шт.)



Щетка для  
очистки



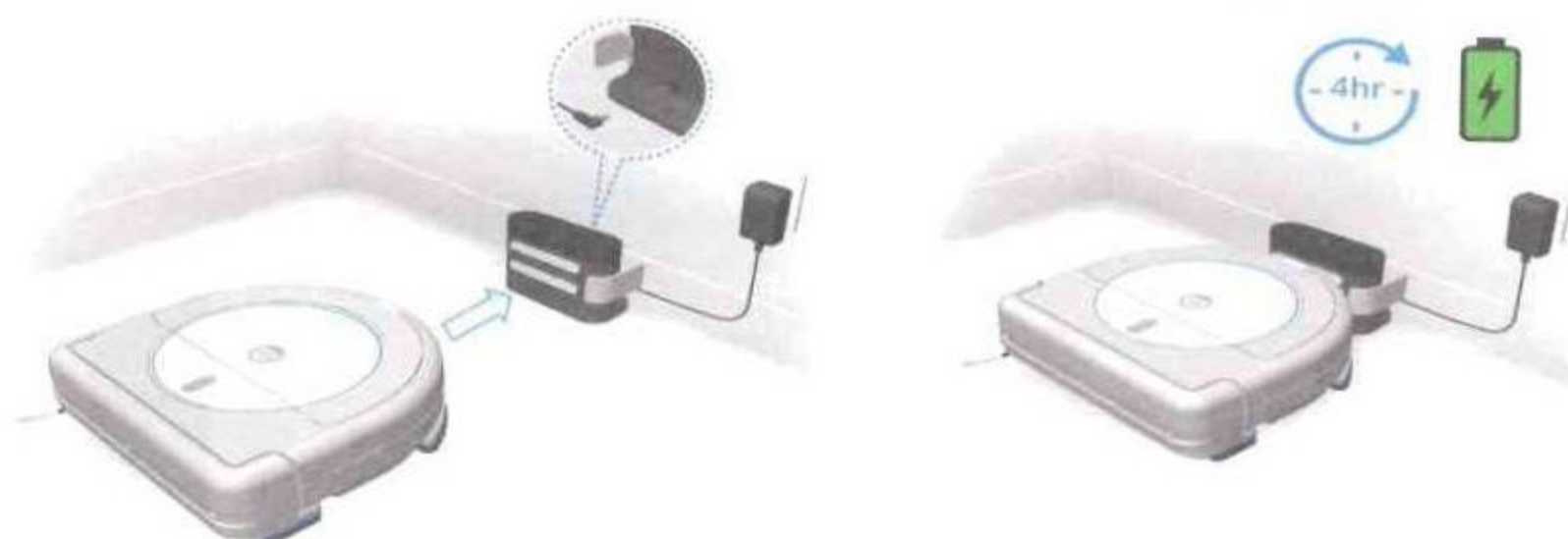
Инструкция




## © Правила пользования устройством

### 1. Запуск Вашего робота LEGEE

1. Установите зарядную станцию: подключите адаптер к станции.
2. Поместите Ваше устройство на станцию задней панелью напротив металлических контактов. Полностью зарядите устройство LEGEE. Перед первым запуском полная зарядка батареи происходит примерно за 4 часа. После полной зарядки, на верхней панели загорится зеленый индикатор.



3. Начало уборки: Откройте верхнюю крышку Вашего LEGEE и нажмите кнопку включения, затем закройте крышку и на верхней панели LEGEE или пульте ДУ нажмите .



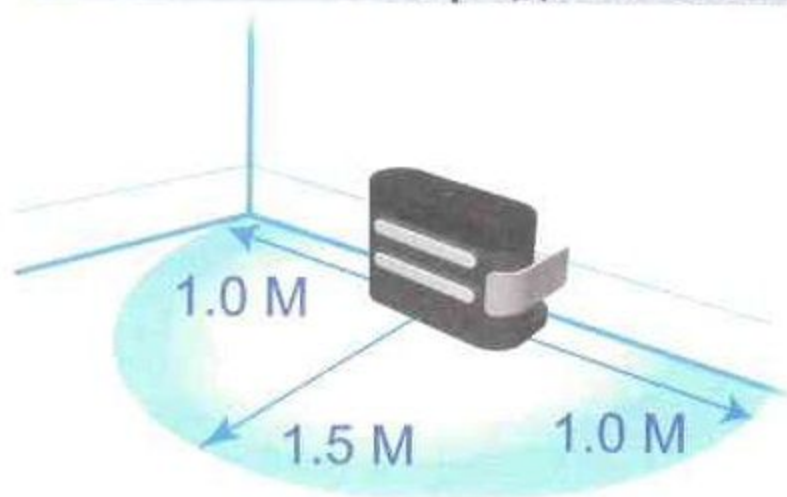
Если уборка началась не от зарядной станции, то установите устройство на пол в нужной комнате и разверните устройство передней панелью к пустой прямой стене нажмите .

LEGEE после старта определяет габариты помещения или его части и затем убирает по параллельным линиям. Рекомендуется попробовать запускать LEGEE напротив различных стен в помещении и выбрать для себя наиболее оптимальный вариант старта уборки в нужном помещении.

4. По окончании программы уборки по параллельным линиям, LEGEE продолжит уборку по периметру помещения, затем вернется на зарядную станцию (при наличии её в помещении) или остановится и прозвучит звуковой сигнал. Для ручного прерывания программы нажмите Stop на пульте ДУ.



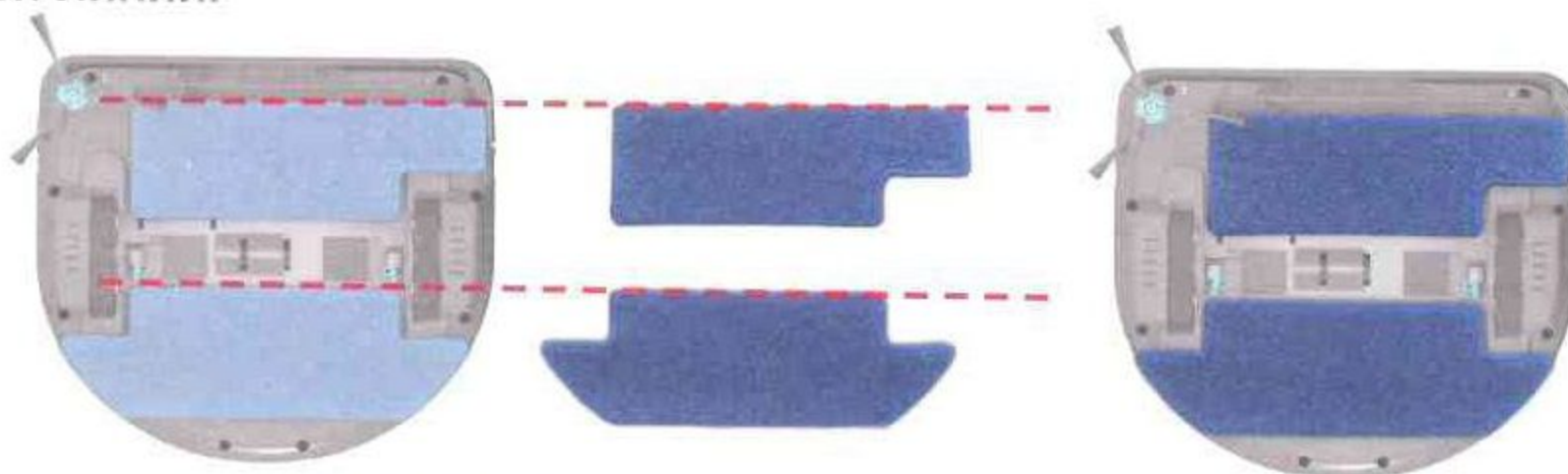
## 2. Установка зарядной станции



1. Установите зарядную станцию около стены на твердую поверхность во избежание скольжения при подъезде устройства на базу.
2. Убедитесь что в радиусе 1,0 - 1,5 м от зарядной станции нет предметов.

## 3. Установка и замена салфеток

Установите чистящие салфетки как показано на рисунке ниже, строго по красной линии.



## 4. Заправка водой

Наполните LEGEE водой с помощью бутылочки, которая идет в комплекте и после этого закройте крышку на емкости.



## 5. Советы по уборке

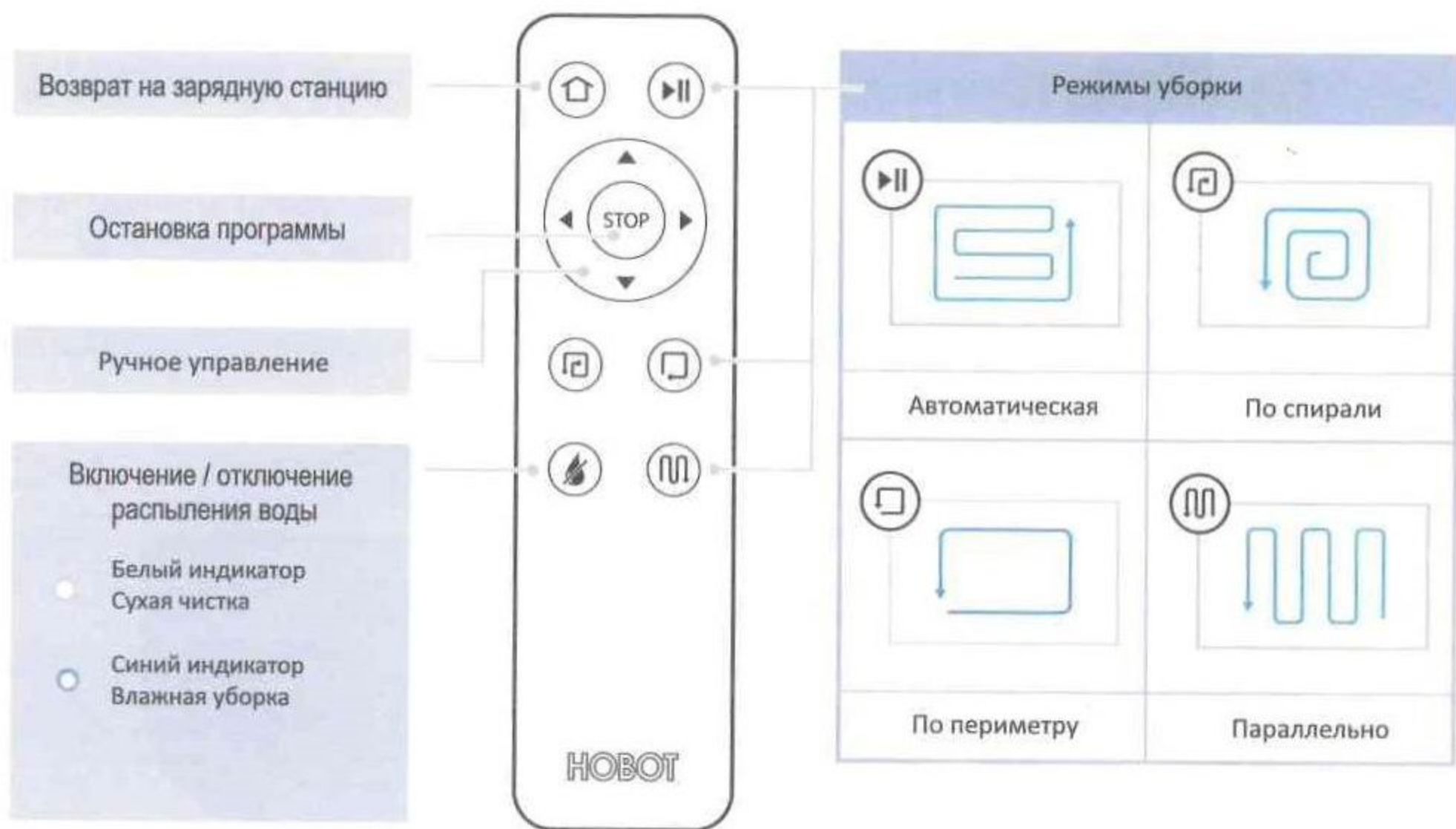
Перед установкой задней салфетки на устройство рекомендуется слегка смочить ее для улучшения вытирания.

Робот мойщик пола LEGEE при работе бережно относится к вашей мебели и вещам, он будет объезжать предметы и оставленные на полу вещи. Поэтому если Вы хотите более качественную уборку, уберите лишние вещи с пола, провода, кабели, небольшие коврики, поднимите стулья, приподнимите или сдвиньте шторы и скатерти, если они доходят до пола.

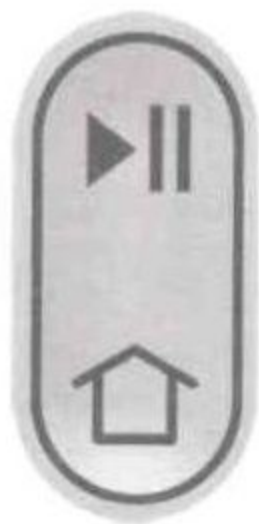
LEGEE предназначен для уборки твердых поверхностей, поэтому ковры высотой более 3мм, устройство воспринимает как препятствие.



## ☉Пульт дистанционного управления



## ☉Светодиодная индикация



Процесс
Уборка без распыления воды
Влажная уборка
Процесс распыления воды
Слабый заряд аккумулятора
Поиск зарядной станции
Зарядка аккумулятора
Аккумулятор заряжен
Сигнал предупреждения
Ошибка программы

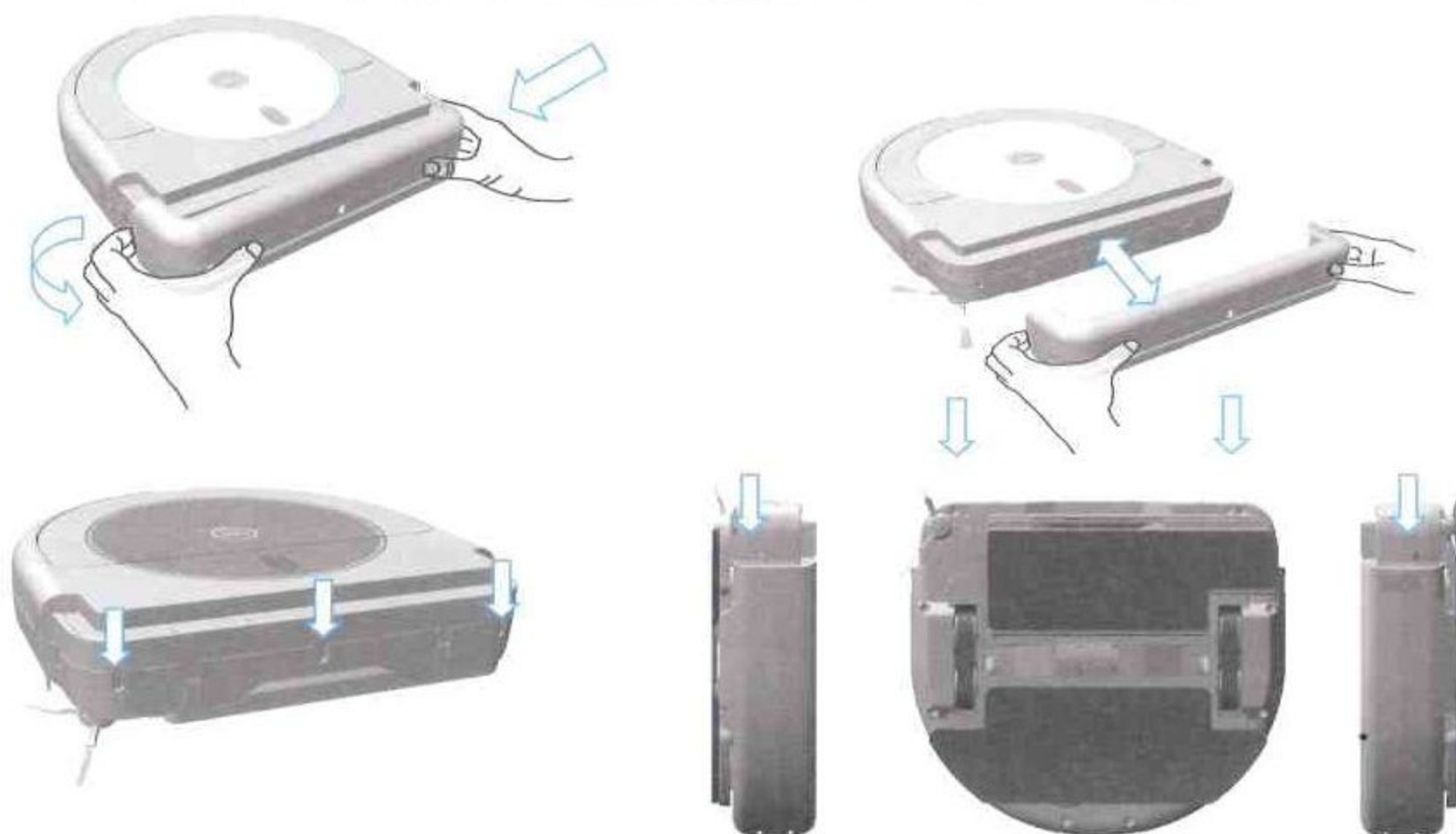
Индикация
● Свечение
● Свечение
● ● Мигание
● Мигание
● ● Мигание
● Свечение
● Свечение
● Мигание
● ● Мигание



## ◎ Чистка и Обслуживание

### 1. Очистка 7 лазерных датчиков

- Нажмите на правую сторону бампера и потяните влево, чтобы снять его.
- Используя чистую сухую и мягкую ткань или щеточку, протрите 7 лазерных датчиков (как показано на рисунке ниже)
- Как часто проводить процедуру: перед каждым использованием.



### 2. Очистка емкости для мусора и фильтра HEPA

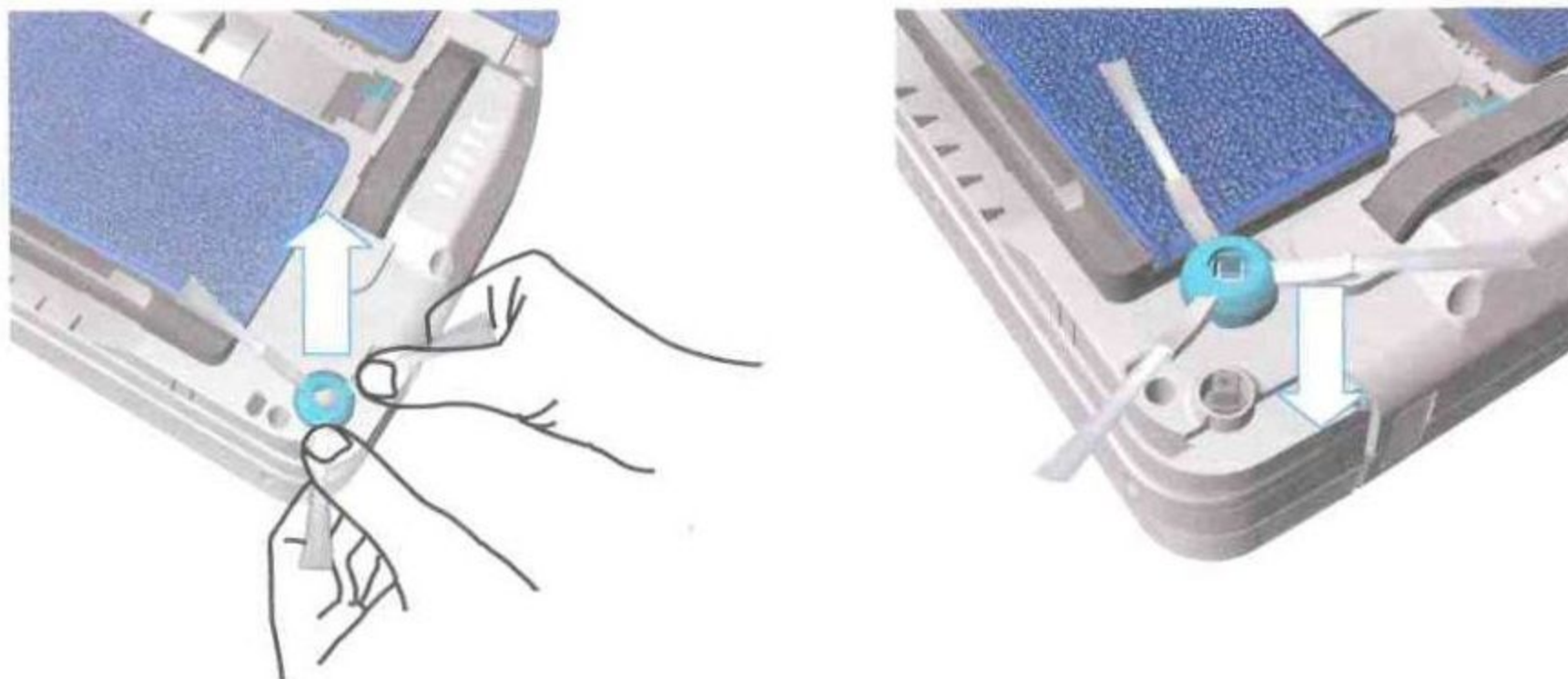
- Откройте крышку емкости и высыпите собравшийся мусор.
- Для очистки фильтра используйте специальную щетку из комплекта. Запрещается промывать фильтры, для лучшей очистки фильтра HEPA, вы можете использовать обычный пылесос.
- Как часто проводить процедуру: после каждого использования.





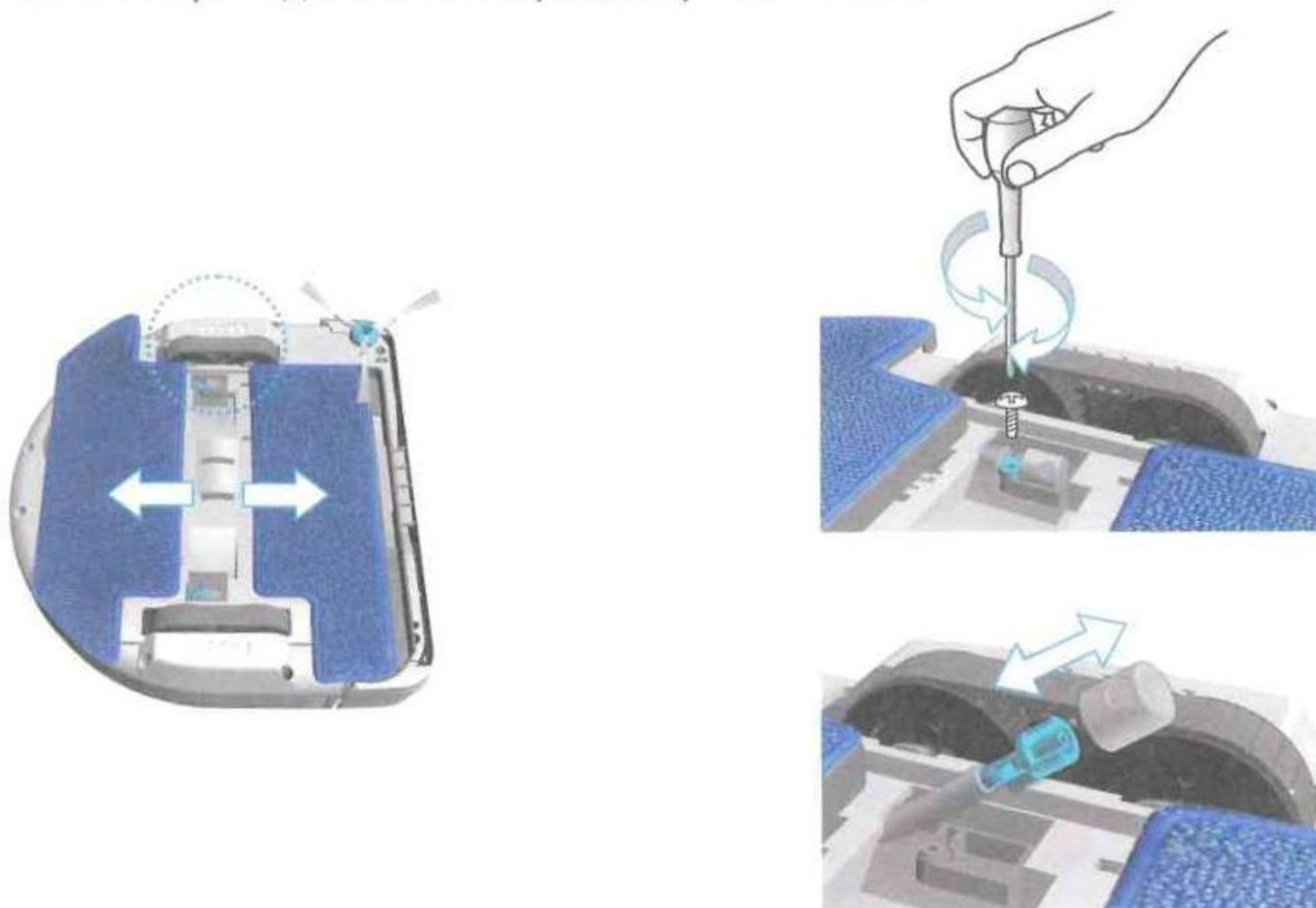
## 3. Очистка или замена боковой щетки

- Прочистите или замените боковую щетку.
- При замене щетки, ее защелкнуть и проверить надежно ли закреплена щетка.
- Как часто проводить процедуру: после каждого использования.





## 4. Очистка и замена сопла распылителя воды

- При помощи маленькой отвертки открутите болт и снимите сопло.
- Прочистите или замените сопло и установите его обратно.
- Частота проведения: по мере засорения сопла.





© Часто задаваемые вопросы (FAQ)

Проблема	Решение
1. Не включается	Проверьте выключатель и удостоверьтесь, что батарея заряжена.
2. Не заряжается	Проверить, включено ли устройство и соединен ли кабель питания к зарядной базе. Уберите все предметы вокруг станции и протрите 7 лазерных датчиков.(стр. 11)
3. Слабый контакт зарядных контактов	Протрите контакты, чтобы удалить окись если она образовалась.
4. Необычный звук	Выключите устройство и проверьте, возможно что-то застряло в боковой щетке.
5. Снизилось качество уборки	Выключите устройство, прочистите боковую щетку, емкость для мусора, фильтр и смените чистящие салфетки, протрите датчики.
6. Ненормальное перемещение	Выключите устройство и протрите лазерные датчики, проверьте правильность установки бампера.
7. Боковая щетка не вращается	Выключите устройство и проверьте, возможно что-то застряло в боковой щетке, почистите и проверьте правильность установки.
8. Сопло не распыляет воду	Выключите устройство, проверьте возможно сопло засорено или не правильно установлено.
9.Тест распыления воды	Нажмите кнопку STOP затем нажмите 3 раза и удерживайте в течении 1.5 сек кнопку  для запуска программы тестирования распыления. LEGEE будет распылять воду в течении 5 секунд.
10.Распыляет слишком много воды	Нажмите  для остановки распыления воды.
11.Высокий ковер	Если LEGEE пересекает ковер высотой более 3 мм, устройство воспринимает его как препятствие.
12.Невозможно запустить при помощи пульта ДУ	Проверьте, включено ли устройство, замените батарейки в пульте ДУ. Направьте пульт на устройство.
13. Сделайте уборку LEGEE более эффективной	Уберите с пола кабели, провода, небольшие предметы и коврики. Приподнимите шторы и скатерти, если они доходят до пола.



## Гарантийные обязательства

В течении гарантийного срока покупатель робота может реализовать свои права на безвозмездное устранение производственных дефектов изделия и удовлетворение иных, установленных законодательством требований потребителя в отношении качества изделия, при условии использования изделия по назначению и соблюдении требований, изложенных в настоящей инструкции.

Претензии по гарантии рассматриваются только при наличии документов, подтверждающих оплату изделия, и правильно заполненного гарантийного талона.



## Гарантийные обязательства не распространяются

- На изделие, серийный номер которого, не указан (или не совпадает с указанным) в гарантийном талоне.
- На изделие, поломка которого вызвана использованием робота для любых других целей, чем обычное использование в домашнем хозяйстве.
- На дефекты изделия, возникшие в результате небрежного обращения, преднамеренной и не преднамеренной порчи, не соблюдения правил эксплуатации, естественного износа.
- На расходные материалы: чистящие салфетки, фильтры, боковая щетка, сопло, гусеница и т.п.)
- На сокращение емкости аккумуляторов со временем или в результате неправильного использования.
- На дефекты изделия, возникшие в результате ремонта не уполномоченными лицами.
- На дефекты изделия, возникшие в результате попадания воды внутрь корпуса прибора.
- На дефекты изделия, возникшие в результате использования деталей и принадлежностей других производителей.

**Расходы на транспортировку изделия в сервисный центр оплачиваются покупателем.**

*При возникновении вопросов или комментариев относительно работы робота Hobot посетите сначала наш веб-сайт [www.hobot.su](http://www.hobot.su), чтобы ознакомиться с подсказками, часто задаваемыми вопросами или информацией об аксессуарах, расходных материалах.*

*На сайте в разделе КОНТАКТЫ, Вы найдете список дилеров и сервисных центров в Вашем регионе. Вы также можете обратиться по вопросам эксплуатации, ремонта или обслуживания к своему продавцу.*



**Список сервисных центров НОВОТ**

- 1. Сервисная служба представительства НОВОТ,**  
460052, г. Оренбург, ул. Монтажников 26 СЦ магазина «ТЕПЛОМАСТЕР»  
тел.: +7 922 541 2540, факс (3532) 75-77-31, [zakaz@hobot.su](mailto:zakaz@hobot.su)
- 2. Москва,** ООО «ПетВес-Трэйд»(Купи-робота), ул.Перовская, д. 65, стр. 1,  
(495) 643-49-40, [info@pet-ves.ru](mailto:info@pet-ves.ru)
- 3. Москва,** ООО «СТИЛЛ», ул. Генерала Дорохова д.28А., тел:  
8-495-222-67-29
- 4. Санкт-Петербург,** «Наджет», ул.Балканская пл.,д.5, тел.(812)955-73-06
- 5. Барнаул,** ИП Тренькин В.В., ул. Антона Петрова 219Б  
ТРЦ"Огни" 1й этаж, тел. (3852) 25-46-53, +79130862355
- 6. Волгоград,** ул. Рабоче-Крестьянская, 34  
тел.: (8442) 600-501
- 7. Калининград,** ТРЦ «Европа»  
ул. Театральная, д. 30, Атриум Москва ,телефон: (4012) 38-89-89
- 8. Краснодар,** ООО "УМНЫЙ ДОМ" , ул.Селезнева д.145  
1этаж салон "iRobot" Тел: (861) 244-333-8
- 9. Липецк,** ул Космонавтов,52 т. (4742)710182
- 10. Нижний Новгород,** м-н «Аллоробот» ул.Семашко, 37  
тел. (831) 213-64-00 E-mail: [allorobot@mail.ru](mailto:allorobot@mail.ru)
- 11. Нижний Новгород,** ул. Ильинская д. 149.  
тел:(831) 230-59-59
- 12. Новороссийск,** проспект Дзержинского, 211, ТЦ "ПЕРЕКРЁСТОК",  
тел. +79180623824
- 13. Пенза,** ул.Володарского, 83  
тел. (8412) 29-30-11, e-mail: [alt@hitext.net](mailto:alt@hitext.net)
- 14. Ростов-на-Дону,** ул. Социалистическая, д. 62,  
тел.: (863) 222-01-01
- 15. Ставрополь,** ул. Ленина, 468 ТЦ Телемир  
тел.: (8652) 599-099
- 16. Самара,** Компания Феличита, ул. Галактионовская, дом 106а  
(846) 212 02 20, +7 927 701 05 40 "Горячая линия"
- 17. Тольятти,** СЦ, Компания Феличита ,БЦ Гранд-Сити, офис 223а, Новый  
проезд, 3 (8482) 201-202
- 18.Тула,** СЦ ООО "СТЭЛТЕХПРОМ" , ул. 9 Мая,д.16 оф.212 тел.4872-580696
- 19. Калуга,** СЦ Аникей Цифровая Электроника, адрес: ул. Суворова 121,  
Тел.: (4842) 74-97-88, (4842) 54-76-04 Факс: (4842) 72-42-44



**Гарантийный талон** (заполняется продавцом)

**Модель изделия:**

Робот мойщик пола Hobot LEGEE -668

**Заводской номер:**

**Дата продажи:**

**Продавец:**

(наименование,

адрес, телефон)

**Подпись и печать продавца:**

Гарантия на LEGEE -668 составляет - 12 месяцев с даты продажи.

(В случае отсутствия информации о дате продажи - с даты изготовления указанной на коробке)

Гарантия на аккумулятор составляет - 6 месяцев с даты продажи.

Срок службы LEGEE -668 составляет - 5 (пять) лет с даты продажи.

**«Претензий по внешнему виду и комплектности не имею.**

**С условиями предоставления гарантии, правилами соблюдения мер безопасности, инструкцией по эксплуатации ознакомлен»**

---

(подпись покупателя)