

REDMOND

Кофеварка

RCM-1511

Руководство по эксплуатации



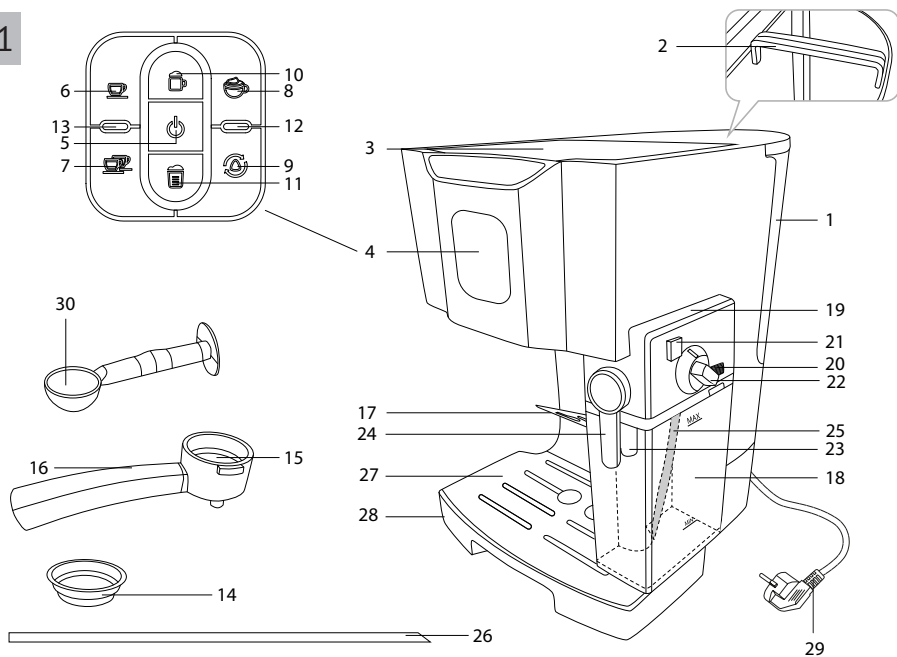
Если вы не получили требуемое качество обслуживания в сервисе, обращайтесь в головной сервисный центр по контактным данным, указанным в условиях гарантийного обслуживания

RUS	9
UKR	19
KAZ	29

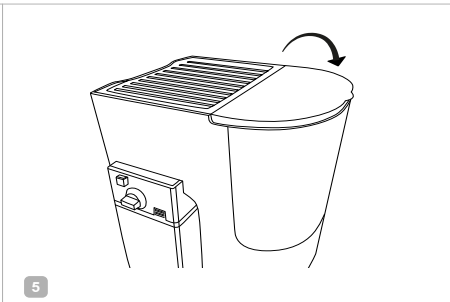
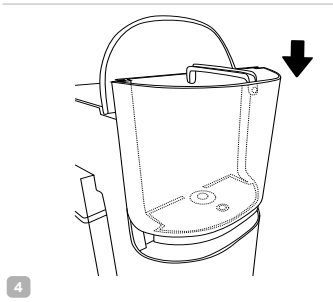
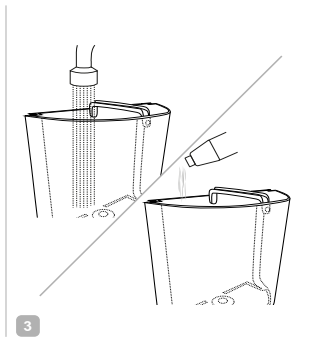
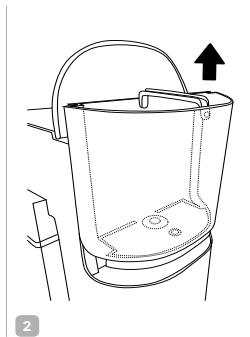
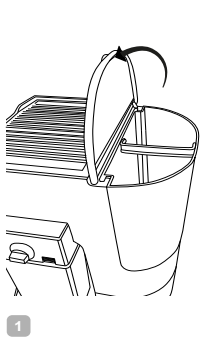
СОДЕРЖАНИЕ

Меры безопасности	9
Технические характеристики	12
Комплектация	12
Устройство прибора.....	12
I. ПЕРЕД НАЧАЛОМ ИСПОЛЬЗОВАНИЯ.....	13
II. ЭКСПЛУАТАЦИЯ ПРИБОРА	13
Автоотключение.....	13
Подогрев чашек.....	13
Приготовление эспрессо.....	13
Приготовление капучино и латте макиато	14
Приготовление молочной пены	15
Изменение программных настроек приготовления	15
III. УХОД ЗА ПРИБОРОМ	15
Самоочистка системы подачи молока	16
Интенсивная самоочистка систем подачи кофе и молока	16
Хранение и транспортировка	17
IV. ПЕРЕД ОБРАЩЕНИЕМ В СЕРВИС-ЦЕНТР	17
V. ГАРАНТИЙНЫЕ ОБЯЗАТЕЛЬСТВА.....	18

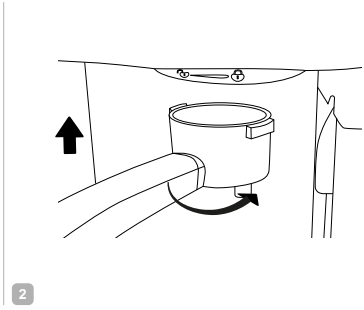
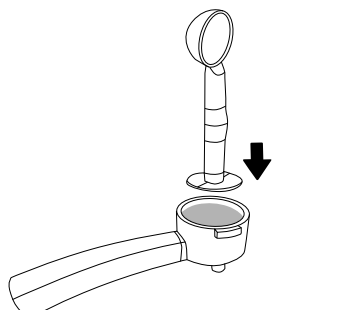
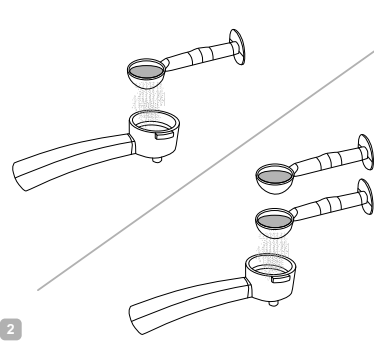
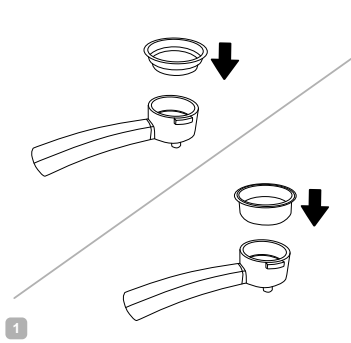
A1

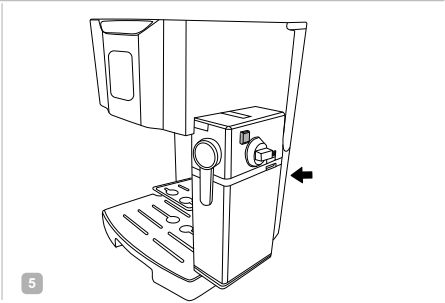
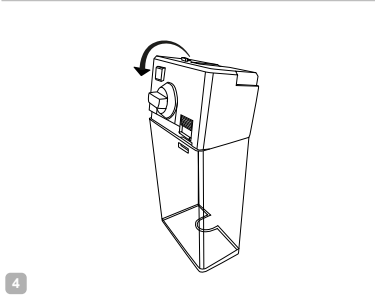
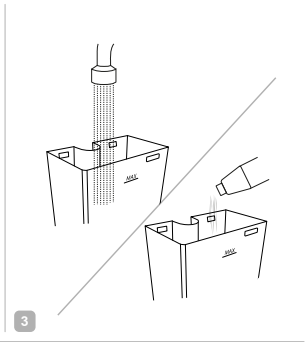
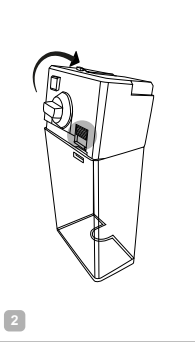
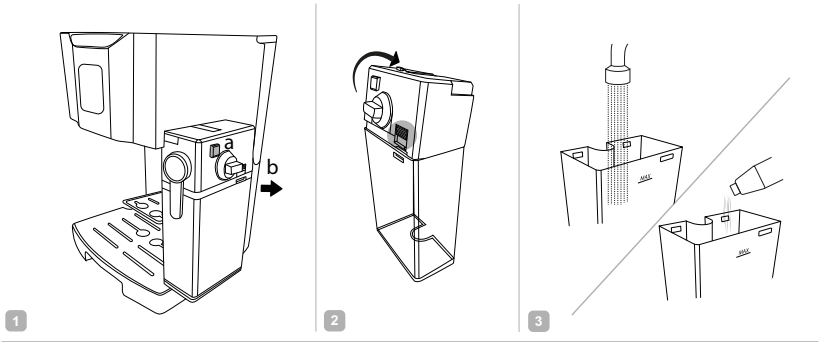


A2

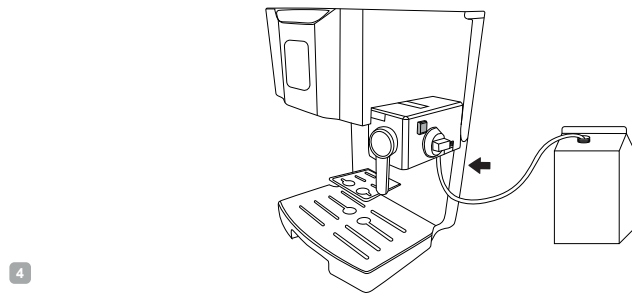
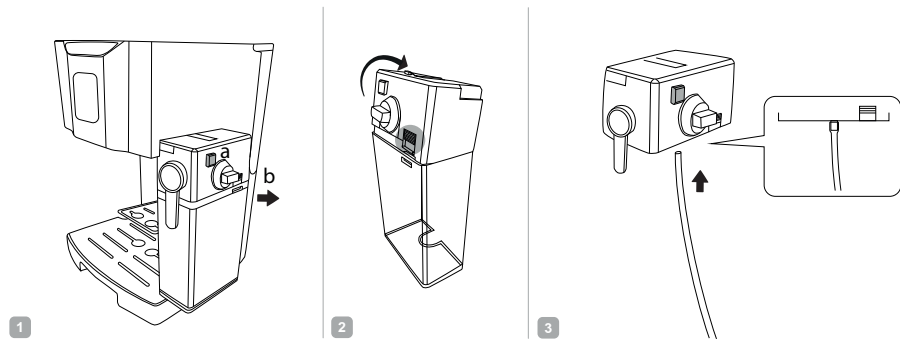


A3





A5



УВАЖАЕМЫЙ ПОКУПАТЕЛЬ!

Благодарим вас за то, что отдали предпочтение бытовой технике REDMOND.

REDMOND – это качество, надежность и неизменно внимательное отношение к потребностям клиентов. Надеемся, что вам понравится продукция компании и вы также будете выбирать наши изделия в будущем.

Кофеварка REDMOND RCM-1511 – современный прибор для приготовления кофе.

Хотите узнать больше? Посетите наш сайт www.redmond.company.

Здесь вы найдете актуальную информацию о предлагаемой технике REDMOND и ожидаемых новинках, сможете получить консультацию онлайн, а также заказать продукцию REDMOND и оригинальные аксессуары к ней в нашем интернет-магазине.

Служба поддержки пользователей REDMOND в России: 8-800-200-77-21 (звонок по России бесплатный).



Прежде чем использовать данное изделие, внимательно прочитайте руководство по эксплуатации и сохраните его в качестве справочника. Правильное использование прибора значительно продлит срок его службы.

Меры безопасности и инструкции, содержащиеся в данном руководстве, не охватывают все возможные ситуации, которые могут возникнуть в процессе эксплуатации прибора. При работе с устройством пользователь должен руководствоваться здравым смыслом, быть осторожным и внимательным.

МЕРЫ БЕЗОПАСНОСТИ

- Производитель не несет ответственности за повреждения, вызванные несоблюдением требований по технике безопасности и правил эксплуатации изделия.
- Данный электроприбор предназначен для использования в бытовых условиях и может применяться в квартирах, загородных домах, гостиничных номерах, бытовых помещениях магазинов, офисов или в других подобных условиях непромышленной эксплуатации. Промышленное или любое другое нецелевое использо-

вание устройства будет считаться нарушением условий надлежащей эксплуатации изделия. В этом случае производитель не несет ответственности за возможные последствия.

- Перед подключением устройства к электросети проверьте, совпадает ли ее напряжение с номинальным напряжением питания прибора (см. технические характеристики или заводскую табличку изделия).
- Используйте удлинитель, рассчитанный на потребляемую мощность прибора: несоответствие параметров может привести к короткому замыканию или возгоранию кабеля.
- Подключайте прибор только к розеткам, имеющим заземление, – это обязательное требование защиты от поражения электрическим током. Используя удлинитель, убедитесь, что он также имеет заземление.
- Выключайте прибор из розетки после использования, а также во время его очистки или пере-

мещения. Извлекайте электрошнур сухими руками, удерживая его за штепсель, а не за провод.

STOP

***ВНИМАНИЕ!** Во время работы прибор нагревается! Будьте осторожны! Не касайтесь руками корпуса прибора во время его работы. Во избежание ожога горячим паром не наклоняйтесь над устройством при открывании крышки.*

- Не протягивайте шнур электропитания в дверных проемах или вблизи источников тепла. Следите за тем, чтобы электрошнур не перекручивался и не перегибался, не соприкасался с острыми предметами, углами и кромками мебели.

STOP

***ПОМНИТЕ:** случайное повреждение кабеля электропитания может привести к неполадкам, которые не соответствуют условиям гарантии, а также к поражению электротоком. При повреждении шнура питания его замену, во избежание опасности, должен производить изготовитель,*

сервисная служба или аналогичный квалифицированный персонал.

- Не устанавливайте прибор на мягкую и нетермоустойчивую поверхность, не накрывайте его во время работы: это может привести к нарушению работы и поломке устройства.
 - Запрещена эксплуатация прибора на открытом воздухе: попадание влаги или посторонних предметов внутрь корпуса устройства может привести к его серьезным повреждениям.
 - Перед очисткой прибора убедитесь, что он отключен от электросети и полностью остыл. Строго следуйте инструкциям по очистке прибора.
- STOP** *ЗАПРЕЩАЕТСЯ погружать корпус прибора в воду или помещать его под струю воды!*
- Прибор не предназначен для использования лицами (включая детей) с пониженными физическими, психическими или умственными способностями или при отсутствии у них опыта или

знаний, если они не находятся под контролем или не проинструктированы об использовании данного прибора лицом, ответственным за их безопасность. Дети должны находиться под присмотром для недопущения игры с прибором.

- Запрещены самостоятельный ремонт прибора или внесение изменений в его конструкцию. Ремонт прибора должен производиться исключительно специалистом авторизованного сервис-центра. Непрофессионально выполненная работа может привести к поломке прибора, травмам и повреждению имущества.

STOP

ВНИМАНИЕ! Запрещено использование прибора при любых неисправностях.

Технические характеристики

Модель.....	RCM-1511
Мощность.....	1240-1450 Вт
Напряжение.....	220-240 В, 50-60 Гц
Защита от поражения электротоком	класс I
Емкость резервуара для воды	1,4 л
Емкость резервуара для молока.....	0,4 л
Давление.....	1,5 МПа (15 бар)
Материал корпуса	пластик
Тип управления	электронный
Тип индикации.....	светодиодный
Установка объема порции	есть
Подогрев чашек	есть
Автоотключение.....	есть
Защита от перегрева.....	есть
Лоток для сбора капель.....	съёмный
Индикатор заполнения лотка для сбора капель.....	есть
Вспенивание молока для капучино	есть
Подставка для маленьких чашек.....	откидная
Габаритные размеры.....	308 × 235 × 260 мм
Вес нетто.....	4,2 кг ± 3%
Длина шнура электропитания.....	1 м



Комплектация

Кофеварка.....	1 шт.
Фильтродержатель.....	1 шт.
Дозатор фильтродержателя.....	2 шт.
Большая трубка подачи молока	1 шт.
Мерная ложка.....	1 шт.

Руководство по эксплуатации.....	1 шт.
Сервисная книжка	1 шт.

Производитель имеет право на внесение изменений в дизайн, комплектацию, а также в технические характеристики изделия в ходе постоянного совершенствования своей продукции без дополнительного уведомления об этих изменениях.

Устройство прибора (схема А1, стр. 4)

1. Съёмный контейнер для воды с крышкой
2. Ручка контейнера для воды
3. Поверхность для подогрева чашек
4. Панель управления
5. Кнопка включения/выключения прибора
6. Кнопка приготовления эспрессо
7. Кнопка приготовления эспрессо (2 чашки)
8. Кнопка приготовления молочной пены
9. Кнопка самоочистки
10. Кнопка приготовления капучино
11. Кнопка приготовления латте макиато
12. Желтый светодиодный индикатор
13. Красный светодиодный индикатор
14. Дозатор фильтродержателя для одной чашки (символ  выдавлен на дне фильтра)
15. Дозатор фильтродержателя для двух чашек (символ  выдавлен на дне фильтра)
16. Фильтродержатель с установленным фильтром
17. Подставка для маленьких чашек

18. Резервуар для молока
19. Крышка резервуара для молока
20. Кнопка снятия крышки резервуара для молока
21. Кнопка отсоединения резервуара для молока
22. Регулятор подачи молока
23. Носик резервуара для молока
24. Регулятор носика
25. Малая трубка подачи молока
26. Большая трубка подачи молока
27. Решетка лотка для сбора капель
28. Лоток для сбора капель
29. Шнур электропитания
30. Мерная ложка

I. ПЕРЕД НАЧАЛОМ ИСПОЛЬЗОВАНИЯ

Аккуратно достаньте изделие и его комплектующие из коробки. Удалите все упаковочные материалы и рекламные наклейки.



Обязательно сохраните на месте предупреждающие наклейки, наклейки-указатели (при наличии) и табличку с серийным номером изделия на его корпусе!

После транспортировки или хранения при низких температурах необходимо выдержать прибор при комнатной температуре не менее 2 часов перед включением.

Полностью размотайте шнур электропитания. Съемные детали промойте теплой водой, тщательно просушите все элементы прибора перед включением в сеть.

II. ЭКСПЛУАТАЦИЯ ПРИБОРА

Автоотключение

При простое в работе в течение 30 минут кофеварка автоматически отключится. Для перезапуска прибора нажмите кнопку

Подогрев чашек

Кофеварка оснащена поверхностью для подогрева чашек, которая включается автоматически при включении прибора. Переверните чашку дном вверх и поставьте на подогревающую поверхность примерно на 5–10 минут.

Приготовление эспрессо

1. Наполните резервуар для воды (схема [A2](#), стр. 5) так, чтобы уровень жидкости был не ниже отметки MIN и не выше отметки MAX.




Наполняйте резервуары только теми жидкостями, для которых они предназначены. В резервуар для молока допустимо наливать воду для работы функции самоочистки.

2. Установите выбранный фильтр в фильтродержатель, засыпьте в него молотый кофе с помощью мерной ложки (см. схему [A3](#), стр. 6). На нижней части каждого из фильтров нанесено рекомендуемое количество ложек порошка. Обязательно уберите излишки кофе с краев фильтра. Затем установите фильтродержатель в кофеварку (см. схему [A3](#), стр. 6).

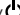


ВАЖНО! Не рекомендуется плотно утрамбовывать кофе в фильтре. Используйте кофе среднего помола, предназначенный для использования в кофеварках данного типа. При приготовлении кофе из зерен разного помола степень на-



полнения чашки может немного отличаться от вышеуказанных величин.



3. Нажмите кнопку  Прибор включится, прозвучит звуковой сигнал, индикаторы кнопок на панели управления загорятся. Начнется нагрев воды. Во время нагрева индикаторы кнопок мигают. Когда нужная температура будет достигнута, прозвучат два коротких звуковых сигнала, индикаторы кнопок будут постоянно гореть.



При первом включении нажмите кнопку , затем нажмите любую кнопку, прибор включится.



Если резервуар для молока не подключен к кофеварке, работать будут только индикаторы кнопок  и .


4. Поместите одну или две чашки на решетку лотка для сбора капель или подставку для маленьких чашек.
5. Нажмите кнопку  или  Индикатор кнопки замигает, прозвучит звуковой сигнал. Начнется процесс приготовления.
6. Процесс приготовления закончится автоматически при достижении запрограммированного объема. Прозвучит звуковой сигнал, загорятся индикаторы кнопок на панели управления.





Для изменения запрограммированного объема см. раздел «Изменение программных настроек приготовления».

7. Аккуратно снимите фильтродержатель, извлеките остатки молотого кофе из фильтра, затем промойте фильтродержатель проточной водой.



Для прерывания процесса приготовления кофе нажмите кнопку .

Приготовление капучино и латте макиато


1. Наполните резервуары для воды и молока (схема [A2](#), [A4](#), стр. 5, 7) так, чтобы уровень жидкости был не ниже отметки MIN и не выше отметки MAX. Вы также можете воспользоваться большой трубкой подачи молока (схема [A5](#), стр. 8).
2. Выполните пункты 1–4 раздела «Приготовление эспрессо».
3. Повернув регулятор по часовой стрелке, выдвиньте носик резервуара для молока так, чтобы он был направлен в кружку.
4. Настройте соотношение молока и пены, повернув регулятор подачи молока:
 - a. по часовой стрелке – больше пены;
 - b. против часовой стрелки – больше молока.
5. Нажмите кнопку  для приготовления капучино или кнопку  для приготовления латте макиато. Индикатор кнопки замигает, прозвучит звуковой сигнал. Начнется процесс приготовления.
6. Процесс приготовления закончится автоматически при достижении запрограммированного объема. Прозвучит звуковой сигнал, загорятся индикаторы кнопок на панели управления.



Для изменения запрограммированного объема см. раздел «Изменение программных настроек приготовления».


7. Аккуратно снимите фильтродержатель, извлеките остатки молотого кофе из фильтра, затем промойте фильтродержатель проточной водой.



Для прерывания процесса приготовления кофе нажмите кнопку .

Помните, что пена в три раза превышает по объему молоко, поэтому чашка должна быть достаточно большой.

Приготовление молочной пены

1. Наполните резервуары для воды и молока (схема **A2, A4**, стр. 5, 7) так, чтобы уровень жидкости был не ниже отметки MIN и не выше отметки MAX. Вы также можете воспользоваться большой трубкой подачи молока (схема **A5**, стр. 8).
2. Повернув регулятор по часовой стрелке, выдвиньте носик резервуара для молока так, чтобы он был направлен в кружку.
3. Настройте соотношение молока и пены, повернув регулятор подачи молока:
 - a. по часовой стрелке – больше пены;
 - b. против часовой стрелки – больше молока.
4. Нажмите кнопку . Индикатор кнопки замигает, прозвучит звуковой сигнал. Начнется нагрев молока и взбивание его паром.
5. Процесс приготовления закончится автоматически при достижении запрограммированного объема. Прозвучит звуковой сигнал, загорятся индикаторы кнопок на панели управления.

i Для изменения запрограммированного объема см. раздел «Изменение программных настроек приготовления».

Для прерывания процесса приготовления нажмите кнопку .

Помните, что пена в три раза превышает по объему молоко, поэтому чашка должна быть достаточно большой.




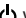


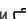

Изменение программных настроек приготовления

Вы можете регулировать объем приготавливаемого напитка и сохранять собственные настройки вместо заводских. Для этого:

1. При выборе напитка нажмите соответствующую кнопку и удерживайте ее. При нажатии кнопки прозвучит один звуковой сигнал, при удержании – второй.
2. Отпустите кнопку, когда будет достигнут необходимый объем кофе или молока.

Если вы готовите капучино или латте макиато, повторите данный процесс для настройки объема кофе.

Вы также можете вернуть заводские настройки.

1. Выключите устройство нажатием кнопки .
2. Зажмите кнопки  и .
3. Нажмите кнопку , удерживая кнопки  и . Индикаторы кнопок несколько раз мигнут, прибор подаст пять коротких звуковых сигналов.
4. Отпустите кнопки  и . При включении прибор будет работать в соответствии с заводскими настройками.

III. УХОД ЗА ПРИБОРОМ

Перед очисткой отключите прибор от электросети и дайте ему полностью остыть. Корпус кофеварки очищайте влажной мягкой тканью.

STOP

ЗАПРЕЩАЕТСЯ погружать корпус прибора, шнур электропитания и штепсель в воду или помещать их под струю воды!

ЗАПРЕЩАЕТСЯ использование при очистке прибора грубых салфеток или губок, абразивных паст. Также недопустимо использование любых химически агрессивных или других веществ, не рекомендованных для применения с предметами, контактирующими с пищей.

Фильтр, фильтродержатель, большую трубку подачи молока и резервуар для молока промывайте теплой водой с чистящим средством или в посудомоечной машине после каждого использования. Резервуар для воды очищайте по мере необходимости. Лоток для сбора капель очищайте по мере загрязнения решетки и скапливания воды в контейнере.


i Лоток для сбора капель рекомендуется очищать после приготовления каждых 5-10 чашек кофе.




Не извлекайте и не устанавливайте лоток для сбора капель, если установлен резервуар для молока.

При появлении необходимости в очистке прибора от накипи загорится желтый индикатор. Воспользуйтесь средством для очистки и удаления накипи с кухонной техники (приобретается отдельно). Следуйте инструкции производителя средства.

Самоочистка системы подачи молока

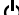

Проводите самоочистку системы подачи молока после каждого использования резервуара для молока.

1. Наполните резервуар для молока водой (схема **A4**, стр. 7) так, чтобы уровень жидкости был не ниже отметки MIN и не выше отметки MAX.
2. Включите прибор нажатием кнопки  Индикаторы кнопок будут мигать.

3. Выдвиньте носик резервуара для молока, повернув регулятор носика по часовой стрелке.
4. Установите чашку на решетку лотка для сбора капель под носик резервуара для молока.
5. Когда прибор выйдет на рабочие параметры (индикаторы кнопок перестанут мигать), нажмите кнопку . Прозвучит звуковой сигнал, индикатор кнопки  мигнет, начнется процесс самоочистки. Вы можете прервать его в любой момент нажатием кнопки .
6. После завершения работы программы вылейте содержимое чашки.
7. Если необходимо, повторите процедуру.

Интенсивная самоочистка систем подачи кофе и молока

Данная функция позволяет одновременно очистить и систему подачи молока, и систему подачи кофе от внутренних загрязнений.

1. Наполните резервуары для воды и молока водой (схема **A2**, **A4**, стр. 5, 7) так, чтобы уровень жидкости был не ниже отметки MIN и не выше отметки MAX.
2. Включите прибор нажатием кнопки  Индикаторы кнопок будут мигать.
3. Выдвиньте носик резервуара для молока, повернув регулятор носика по часовой стрелке.
4. Установите чашку на решетку лотка для сбора капель под носик резервуара для молока.
5. Когда прибор выйдет на рабочие параметры (индикаторы кнопок перестанут мигать), нажмите кнопку  и удерживайте ее около 5 секунд. Прозвучит звуковой сигнал, индикатор

кнопки ☺ мигнет, начнется процесс самоочистки. Вы можете прервать его в любой момент нажатием кнопки ☹.

6. После завершения работы программы вылейте содержимое чашки.
7. Если необходимо, повторите процедуру.

Хранение и транспортировка

Перед хранением и повторной эксплуатацией очистите и полностью просушите все части прибора. Храните прибор в сухом вентилируемом месте вдали от нагревательных приборов и попадания прямых солнечных лучей.

При транспортировке и хранении запрещается подвергать прибор механическим воздействиям, которые могут привести к повреждению прибора и/или нарушению целостности упаковки. Необходимо беречь упаковку прибора от попадания воды и других жидкостей.

IV. ПЕРЕД ОБРАЩЕНИЕМ В СЕРВИС-ЦЕНТР

Неисправность	Возможные причины	Способ устранения
При запуске процесса приготовления звучат короткие звуковые сигналы, мигает красный индикатор, а индикаторы кнопок на панели не загораются	Резервуар для воды пуст	<ol style="list-style-type: none"> 1. Заполните резервуар водой (схема А2, стр. 5) так, чтобы уровень жидкости был не ниже отметки MIN и не выше отметки MAX. 2. Поставьте чашку в центр решетки лотка для сбора капель. 3. Нажмите любую кнопку. Некоторый объем воды выльется в чашку. Звуковые сигналы прекратятся, красный индикатор перестанет мигать. 4. Запустите процесс приготовления еще раз

Неисправность	Возможные причины	Способ устранения
Вода не проходит	После последнего использования не был промыт фильтродержатель	Промойте фильтр под проточной водой
	Прибор сильно засорился	Проведите полную очистку прибора в соответствии с разделом «Уход за прибором»
	Вы используете кофе слишком мелкого помола	Рекомендуем использовать молотый кофе, предназначенный для использования в кофеварках данного типа
Мигает желтый индикатор	Кофе в фильтре утрамбован слишком сильно	При утрамбовке кофе в фильтре не прикладывайте чрезмерных усилий
	В кофеварке образовалась накипь	Очистите прибор от накипи в соответствии с разделом «Уход за прибором»
Вода протекает слишком быстро	Кофе слишком крупного помола	Попробуйте использовать кофе более мелкого помола
	Недостаточное количество молотого кофе в фильтре	В следующий раз кладите больше молотого кофе в фильтр
Прибор не включается	Шнур электропитания не подсоединен к электросети	Подсоедините шнур питания прибора к электросети
	В электророзетке отсутствует напряжение	Подключите прибор к исправной электророзетке
Прибор производит большой объем пара в процессе приготовления	В кофеварке образовалась накипь	Очистите прибор от накипи в соответствии с разделом «Уход за прибором»
	Для приготовления выбранного напитка требуется молоко, но резервуар для молока пуст	Дождитесь окончания процесса приготовления, дайте прибору остыть, наполните резервуар для молока и перезапустите процесс

Неисправность	Возможные причины	Способ устранения
Во время работы появился неприятный запах	Прибор новый, запах исходит от защитного покрытия	Запах исчезнет после нескольких использований

i В случае если неисправность устранить не удалось, обратитесь в авторизованный сервисный центр.

V. ГАРАНТИЙНЫЕ ОБЯЗАТЕЛЬСТВА

На данное изделие предоставляется гарантия сроком на 12 месяцев с момента приобретения. В течение гарантийного периода изготовитель обязуется устранить путем ремонта, замены деталей или замены всего изделия любые заводские дефекты, вызванные недостаточным качеством материалов или сборки. Гарантия вступает в силу только в том случае, если дата покупки подтверждена печатью магазина и подписью продавца на оригинальном гарантийном талоне. Настоящая гарантия признается лишь в том случае, если изделие применялось в соответствии с руководством по эксплуатации, не ремонтировалось, не разбиралось и не было повреждено в результате неправильного обращения с ним, а также сохранена полная комплектность изделия. Данная гарантия не распространяется на естественный износ изделия и расходные материалы (фильтры, лампочки, антипригарные покрытия, уплотнители и т. д.), а также аккумуляторные источники питания и батареи питания.

Срок службы изделия и срок действия гарантийных обязательств на него исчисляются со дня продажи или с даты изготовления изделия (в случае, если дату продажи определить невозможно).

Дату изготовления прибора можно найти в серийном номере, расположенном на идентификационной наклейке на корпусе изделия. Серийный номер состоит из 13 знаков. 6-й и 7-й знаки обозначают месяц, 8-й – год выпуска устройства.

0	0	0	0	0	1	1	2	3	3	3	3	3
---	---	---	---	---	---	---	---	---	---	---	---	---

1 – месяц производства (01 – январь, 02 – февраль ... 12 – декабрь)
 2 – год производства (1 – 2011 г., 2 – 2012 г. ... 0 – 2020 г.)
 3 – серийный номер модели

Установленный производителем срок службы прибора составляет 3 года со дня его приобретения при условии, что эксплуатация изделия производится в соответствии с данным руководством и применимыми техническими стандартами.

Упаковку, руководство пользователя, а также сам прибор необходимо утилизировать в соответствии с местной программой по переработке отходов. Не выбрасывайте такие изделия вместе с обычным бытовым мусором.



Перед початком використання уважно прочитайте інструкцію з експлуатації і збережіть її як довідник. Правильне використання приладу значно продовжить термін його служби.

Заходи безпеки та інструкції, що містяться в цьому посібнику, не охоплюють всі можливі ситуації, які можуть виникнути в процесі експлуатації приладу. Під час використання пристрою користувач повинен керуватися здоровим глуздом, бути обережним і уважним.

ЗАХОДИ БЕЗПЕКИ

- Виробник не несе відповідальності за пошкодження, спричинені недотриманням вимог щодо техніки безпеки та правил експлуатації виробу.
- Даний електроприлад призначений для використання в побутових умовах і може застосовуватися в квартирах, заміських будинках, готельних номерах, побутових приміщеннях магазинів, офісів або в інших подібних умовах непромислової експлуатації. Промислове або будь-яке інше нецільове використання пристрою вважатиметься порушенням умов належної експлуатації виробу. У цьому випадку виробник не несе відповідальності за можливі наслідки.



УВАГА! Під час роботи прилад нагрівається! Будьте обережні! Не торкайтеся руки корпусу приладу у процесі його експлуатації. Щоб уникнути опіку гарячою парою,

- Перед підключенням пристрою до електромережі перевірте, чи збігається її напруга з номінальною напругою живлення приладу (див. технічні характеристики або заводську табличку виробу).
- Використовуйте подовжувач, розрахований на споживану потужність приладу: невідповідність параметрів може призвести до короткого замикання або займання кабелю.
- Підключайте прилад лише до розеток, що мають заземлення, – це обов'язкова вимога електробезпеки. Використовуючи подовжувач, переконайтеся, що він також має заземлення.
- Вимикайте прилад із розетки після використання, а також під час його очищення або переміщення. Витягуйте електрошнур сухими руками, утримуючи його за штепсель, а не за дріт.

не нахилийтеся над пристроєм під час відкриття кришки.

- Не протягуйте шнур електроживлення в дверних отворах або поблизу джерел тепла. Стежте за тим, щоб електрошнур не перекручувався та не перегинався, не стикався з гострими предметами, кутами й краями меблів.

STOP

***ПАМ'ЯТАЙТЕ:** випадкове пошкодження кабелю електроживлення може призвести до неполадок, які не відповідають умовам гарантії, а також до ураження електрострумом. Пошкоджений електрокабель потребує термінової заміни в сервіс-центрі.*

- Не встановлюйте прилад на м'яку й нетерmostійку поверхню, не накривайте його під час роботи: це може призвести до порушення роботи та поломки пристрою.
- Заборонено експлуатацію приладу на відкритому повітрі: потрапляння вологи або сторонніх

предметів всередину корпусу пристрою може призвести до його серйозних пошкоджень.

- Перед очищенням приладу переконайтеся, що він відключений від електромережі й повністю охолов. Чітко дотримуйтеся інструкцій щодо очищення приладу.

STOP

***ЗАБОРОНЯЄТЬСЯ** занурювати корпус приладу у воду або поміщати його під струмінь води!*

- Даний прилад не призначений для використання людьми (в тому числі дітьми), в яких є фізичні, нервові або психічні відхилення або брак досвіду та знань, за винятком випадків, коли за такими особами здійснюється нагляд або проводиться їхній інструктаж щодо використання даного приладу особою, що відповідає за їхню безпеку. Необхідно наглядати за дітьми, щоб не допустити їхніх ігор із приладом, його комплектуючими, а також заводською упаковкою. Очищення й обслуговування пристрою не мають виконувати діти без нагляду дорослих.

- Заборонено самостійний ремонт приладу або внесення змін до його конструкції. Ремонт приладу має здійснюватися винятково фахівцем авторизованого сервіс-центру. Некваліфіковано виконана робота може призвести до поломки приладу, травм і пошкодження майна.

STOP

УВАГА! Заборонено використання приладу за будь-яких несправностей.

Технічні характеристики

Модель.....	RCM-1511
Номінальна потужність.....	1240-1450 Вт
Напруга	220-240 В, 50-60 Гц
Захист від ураження електричним струмом	клас I
Ємність резервуара для води.....	1,4 л
Ємність резервуара для молока.....	0,4 л
Тиск.....	1,5 МПа (15 бар)
Матеріал корпусу.....	пластик
Тип управління	електронний
Індикація.....	світлодіодна
Встановлення об'єму порції.....	€
Підігрів чашок.....	€
Автовимкнення.....	€
Захист від перегріву.....	€
Лоток для збирання крапель.....	знімний
Індикатор заповнення лотка для збирання крапель.....	єсть
Вспінювання молока для капучино	єсть
Підставка для невеликих чашок	відкидна
Габаритні розміри.....	308 × 235 × 260 мм
Вага нетто.....	4,2 кг ± 3%
Довжина електрошнура	1 м



Комплектація

Кавоварка	1 шт.
Фільтротримач.....	1 шт.
Дозатор фільтротримача.....	2 шт.
Велика трубка подання молока.....	1 шт.
Мірна ложка	1 шт.

Інструкція з експлуатації..... 1 шт.
Сервісна книжка..... 1 шт.

Виробник має право на внесення змін до дизайну, комплектації, а також до технічних характеристик виробу під час вдосконалення своєї продукції без додаткового повідомлення про ці зміни.

Будова приладу (схема A1, стор. 4)

1. Знімний контейнер для води з кришкою
2. Ручка контейнера для води
3. Поверхня для підігрівання чашок
4. Панель управління
5. Кнопка увімкнення/вимкнення приладу
6. Кнопка приготування еспreso
7. Кнопка приготування еспreso (2 чашки)
8. Кнопка приготування молочної піни
9. Кнопка самоочищення
10. Кнопка приготування капучино
11. Кнопка приготування лате-мак'ято
12. Жовтий світлодіодний індикатор
13. Червоний світлодіодний індикатор
14. Дозатор фільтротримача для однієї чашки (символ  видавлений на дні фільтра)
15. Дозатор фільтротримача для двох чашок (символ  видавлений на дні фільтра)
16. Фільтротримач з встановленим фільтром
17. Підставка для маленьких чашек
18. Резервуар для молока
19. Кришка резервуара для молока
20. Кнопка зняття кришки резервуара для молока
21. Кнопка від'єднання резервуара для молока
22. Регулятор подавання молока
23. Носик резервуара для молока
24. Регулятор носика
25. Невелика трубка подання молока
26. Велика трубка подання молока
27. Решітка лотка для збирання крапель
28. Лоток для збирання крапель
29. Електрошнур
30. Мірна ложка

I. ПЕРЕД ПОЧАТКОМ ВИКОРИСТАННЯ

Акуратно дістаньте виріб і його комплектуючі з коробки. Видаліть усі пакувальні матеріали та рекламні наклейки.



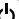
Обов'язково збережіть на місці застережні наклейки, наклейки-покажчики (за наявності) і табличку з серійним номером виробу на його корпусі!

Після транспортування або зберігання за низьких температур необхідно витримати прилад за кімнатної температури не менше ніж 2 години перед увімкненням.

Повністю розмотайте електрошнур. Знімні деталі промийте теплою водою, ретельно просушіть усі елементи приладу перед увімкненням в електромережу.

II. ЕКСПЛУАТАЦІЯ ПРИЛАДУ

Автовимкнення

Під час простою в роботі протягом 30 хвилин кавоварка автоматично відключиться. Для перезавантаження приладу натисніть кнопку .

Підігрів чашок

Кавоварка обладнана поверхнею для підігрівання чашок, що включається автоматично при включенні приладу. Переверніть чашку дном догори і поставте на поверхню, що підігріває, приблизно на 5-10 хвилин.

Приготування еспресо

1. Наповніть резервуар для води (схема **A2**, стор. 5) так, щоб рівень рідини був не нижче позначки MIN і не вище позначки MAX.



Наповнюйте резервуари тільки тими рідинами, для яких вони призначені. У резервуар для молока припустимо наливати воду для роботи функції самоочищення.

2. Встановіть обраний фільтр в фільтротримач, засипте в нього мелену каву за допомогою мірної ложки (див. схему **A3**, стор. 6). На нижній частині кожного з фільтрів нанесена рекомендована кількість ложок порошку. Обов'язково при-


беріть надлишки кави з країв фільтра. Потім встановіть фільтротримач в кавоварку (див. схему **A3**, стор. 6).




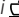
ВАЖЛИВО! Не рекомендується щільно утрамбовувати каву в фільтрі. Використовуйте каву середнього помелу, призначену для використання в кавоварках цього типу. Під час приготування кави із зерен різного помелу ступінь наповнення чашки може трохи відрізнятися від вищевказаних величин.



3. Натисніть кнопку . Прилад включиться, пролунає звуковий сигнал, індикатори кнопок на панелі управління загоряться. Розпочнеться нагрівання води. Під час нагрівання індикатори кнопок блимають. Після досягнення необхідної температури, пролунають два коротких звукових сигнали, індикатори кнопок будуть постійно горіти.




При першому включенні натисніть кнопку , потім натисніть будь-яку кнопку, прилад включиться.


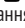


Якщо резервуар для молока не підключений до кавоварки, працюватимуть лише індикатори кнопок  і .


4. Розташуйте одну або дві чашки на решітці лотка для збирання крапель або підставці для маленьких чашок.
5. Натисніть кнопку  або . Індикатор кнопки буде блимати, пролунає звуковий сигнал. Почнеться процес приготування.
6. Процес приготування закінчиться автоматично при досягненні запрограмованого об'єму. Пролунає звуковий сигнал, загоряться індикатори кнопок на панелі управління.

- i** Для змінення запрограмованого об'єму див. розділ «Змінення програмних налаштувань приготування».
- 7. Акуратно зніміть фільтротримач, вийміть залишки меленої кави з фільтра, потім промийте фільтротримач проточною водою.
- i** Для переривання процесу приготування кави натисніть кнопку .

Приготування капучино і лате-мак'ято


1. Наповніть резервуари для води і молока (схема **A2**, **A4** стор. 5, 7) так, щоб рівень рідини був не нижче позначки MIN і не вище позначки MAX. Ви також можете скористатися великою трубкою подання молока (схема **A5**, стор. 8).
2. Виконайте пункти 1–4 розділу «Приготування еспreso».
3. Повернувши регулятор за годинниковою стрілкою, витягніть носик резервуара для молока так, щоб він був спрямований в кружку.
4. Налаштуйте співвідношення молока і піни, повернувши регулятор подання молока:
 - a. за годинниковою стрілкою – більше піни;
 - b. проти годинникової стрілки – більше молока.
5. Натисніть кнопку  для приготування капучино або кнопку  для приготування лате-мак'ято. Індикатор кнопки буде блимати, пролунає звуковий сигнал. Почнеться процес приготування.
6. Процес приготування закінчиться автоматично при досягненні запрограмованого об'єму. Пролунає звуковий

сигнал, загоряться індикатори кнопок на панелі управління.

- i** Для змінення запрограмованого об'єму див. розділ «Змінення програмних налаштувань приготування».
- 7. Акуратно зніміть фільтротримач, вийміть залишки меленої кави з фільтра, потім промийте фільтротримач проточною водою.
- i** Для переривання процесу приготування кави натисніть кнопку .

Пам'ятайте, що піна в три рази перевищує за об'ємом молоко, тому чашка повинна бути досить великою.

Приготування молочної піни

1. Наповніть резервуари для води і молока (схема **A2**, **A4** стор. 5, 7) так, щоб рівень рідини був не нижче позначки MIN і не вище позначки MAX. Ви також можете скористатися великою трубкою подання молока (схема **A5**, стор. 8).
2. Повернувши регулятор за годинниковою стрілкою, витягніть носик резервуара для молока так, щоб він був спрямований в кружку.
3. Налаштуйте співвідношення молока і пін и, повернувши регулятор подання молока:
 - a. за годинниковою стрілкою – більше піни;
 - b. проти годинникової стрілки – більше молока.
4. Натисніть кнопку . Індикатор кнопки буде блимати, пролунає звуковий сигнал. Розпочнеться нагрів молока і збивання його парою.

- Процес приготування закінчиться автоматично при досягненні запрограмованого об'єму. Пролунає звуковий сигнал, загоряться індикатори кнопок на панелі управління.

i Для змінення запрограмованого об'єму див. розділ «Змінення програмних налаштувань приготування».

Для переривання процесу приготування натисніть кнопку .

Пам'ятайте, що піна в три рази перевищує за об'ємом молоко, тому чашка повинна бути досить великою.







Змінення програмних налаштувань приготування


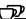
Ви можете регулювати об'єм напою, що готується, і зберігати власні налаштування замість заводських. Для цього:

- При виборі напою натисніть відповідну кнопку і утримуйте її. При натисканні кнопки пролунає один звуковий сигнал, при утриманні - другий.
- Відпустіть кнопку, коли буде досягнутий необхідний об'єм кави або молока.

Якщо ви готуєте капучино або лате-мак'ято, повторіть цей процес для налаштування об'єму кави.

Ви також можете повернути заводські налаштування.

- Виключить прилад натисканням кнопки .
- Затисніть кнопки  і .
- Натисніть кнопку , утримуючи кнопки  і  Індикатори кнопок декілька разів блимнуть, пролунають п'ять коротких звукових сигналів.

- Відпустіть кнопки  і . При включенні прилад працюватиме з заводськими налаштуваннями.

III. ДОГЛЯД ЗА ПРИЛАДОМ

Перш ніж приступати до очищення виробу, переконайтеся, що він відключений від електромережі і цілком охолов. Корпус приладу протирайте вологою м'якою тканиною у міру забруднення.

STOP ЗАБОРОНЯЄТЬСЯ занурювати корпус приладу у воду або поміщати його під струмінь води!

ЗАБОРОНЯЄТЬСЯ використання під час очищення приладу грубих серветок або губок, абразивних паст. Також не можна використовувати будь-які хімічно агресивні або інші речовини, не рекомендовані для застосування з предметами, що контактують з їжею.

Фільтр, фільтротримач, велику трубку подання молока і резервуар для молока промивайте теплою водою з засобом для чищення або в посудомийній машині після кожного використання. Резервуар для води очищуйте в міру необхідності. Лоток для збирання крапель очищуйте в міру забруднення решітки і скупчування води в контейнері.

i Лоток для збирання крапель рекомендується очищати після приготування кожних 5-10 чашок кави.









Не виймайте і не встановлюйте лоток для збирання крапель, якщо встановлений резервуар для молока.

При появі необхідності в очищенні приладу від накипу загориться жовтий індикатор. Скористайтеся засобом для очищен-

ня та видалення накипу з кухонної техніки (купується окремо). Дотримуйтесь інструкції виробника засобу.

Самоочищення системи подавання молока

Проводьте самоочищення системи подавання молока після кожного використання резервуара для молока.

1. Наповніть резервуар для молока водою (схема **A4**, стор. 7) так, щоб рівень рідини був не нижче позначки MIN і не вище позначки MAX.
 2. Включіть прилад натисканням кнопки . Індикатори кнопок будуть блимати.
 3. Витягніть носик резервуара для молока, повернувши регулятор носика за годинниковою стрілкою.
 4. Встановіть чашку на решітку лотка для збирання крапель під носик резервуара для молока.
 5. Коли прилад вийде на робочі параметри (індикатори кнопок перестануть блимати), натисніть кнопку  і утримуйте її близько 5 секунд. Пролунає звуковий сигнал, індикатор кнопки  блимне, почнеться процес самоочищення. Ви можете перервати його в будь-який момент натисканням кнопки .
 6. Після завершення роботи програми вилийте вміст чашки.
 7. При необхідності повторіть процедуру.
1. Наповніть резервуари для води і молока водою (схема **A2, A4** стор. 5, 7) так, щоб рівень рідини був не нижче позначки MIN і не вище позначки MAX.
 2. Включіть прилад натисканням кнопки . Індикатори кнопок будуть блимати.
 3. Витягніть носик резервуара для молока, повернувши регулятор носика за годинниковою стрілкою.
 4. Встановіть чашку на решітку лотка для збирання крапель під носик резервуара для молока.
 5. Коли прилад вийде на робочі параметри (індикатори кнопок перестануть блимати), натисніть кнопку  і утримуйте її близько 5 секунд. Пролунає звуковий сигнал, індикатор кнопки  блимне, почнеться процес самоочищення. Ви можете перервати його в будь-який момент натисканням кнопки .
 6. Після завершення роботи програми вилийте вміст чашки.
 7. При необхідності повторіть процедуру.

Інтенсивне самоочищення систем подавання кави та молока

Ця функція дозволяє одночасно очистити і систему подавання молока, і систему подавання кави від внутрішніх забруднень.

Зберігання та транспортування

Перед зберіганням і повторною експлуатацією очистьте й повністю просушіть усі частини приладу. Зберігайте прилад у сухому вентильованому місці подалі від нагрівальних приладів і прямих сонячних променів.

Під час транспортування та зберігання забороняється піддавати прилад механічному впливу, який може призвести до пошкодження пристрою та/або порушення цілісності упаковки.

Необхідно берегти упаковку приладу від потрапляння води й інших рідин.

IV. ПЕРЕД ЗВЕРНЕННЯМ ДО СЕР- ВІС-ЦЕНТРУ

Несправність	Можлива причина	Спосіб усунення
Під час запуску процесу приготування лунають короткі звукові сигнали, блимає червоний індикатор, а індикатори кнопок на панелі не загоряються	Резервуар для води порожній	<ol style="list-style-type: none"> 1. Наповніть резервуар водою (схема А2, стор. 5) так, щоб рівень рідини був не нижче позначки MIN і не вище позначки MAX. 2. Поставте чашку в центр решітки лотка для збирання крапель. 3. Натисніть будь-яку кнопку. Деякий об'єм води виллється в чашку. Звукові сигнали припиняться, червоний індикатор перестане блимати. 4. Запустіть процес приготування ще раз
Вода не проходить	Після останнього використання не був промитий фільтротримач	Промийте фільтр під проточною водою
	Прилад дуже засмітився	Очистіть прилад відповідно до рекомендацій розділу «Догляд за приладом»
	Ви використовуєте каву дуже дрібного помелу	Рекомендуємо використовувати мелену каву, призначену для використання в кавоварках даного типу
	Каву у фільтрі утрамбовано дуже сильно	При утрамбуванні кави в фільтрі не докладайте надмірних зусиль
Блимає жовтий індикатор	У кавоварці утворився накип	Очистіть пристрій від накипу відповідно до розділу «Догляд за приладом»

Несправність	Можлива причина	Спосіб усунення
Вода протікає надто швидко	Кава занадто грубого помелу	Спробуйте використовувати каву більш дрібного помелу
Прилад не вмикається	Недостатня кількість меленої кави у фільтрі	Наступного разу кладіть більше меленої кави у фільтр
	Шнур електроживлення не приєднано до електромережі	Підключіть прилад до електромережі
Прилад утворює великий об'єм пари в процесі приготування	В електророзетці немає напруги	Підключіть прилад до справної електророзетки
	У кавоварці утворився накип	Очистіть пристрій від накипу відповідно до розділу «Догляд за приладом»
Під час роботи приладу з'явився сторонній запах	Для приготування обраного напою необхідне молоко, але резервуар для молока порожній	Дочекайтесь закінчення процесу приготування, дайте приладу охолонути, наповніть резервуар для молока і перезапустіть процес
	Прилад новий, запах іде від захисного покриття	Запах зникне після кількох використання



У разі, якщо несправність усунути не вдалося, зверніться до авторизованого сервісного центру.

V. ГАРАНТІЙНІ ЗОБОВ'ЯЗАННЯ

На даний виріб надається гарантія строком на 12 місяців із моменту його придбання. Упродовж гарантійного періоду виробник зобов'язується усунути будь-які заводські дефекти, спричинені неналежною якістю матеріалів або складання, відремонтувавши, замінивши деталі або весь виріб. Гарантія набуває чинності тіль-

ки в тому випадку, якщо дата купівлі підтверджена печаткою магазину та підписом продавця на оригінальному гарантійному талоні.

Ця гарантія визнається за умови, якщо виріб застосовувався відповідно до інструкції з експлуатації, не ремонтувався, не розбирався і не був пошкоджений у результаті неправильного поводження з ним, а також збережена його повна комплектність. Дана гарантія не поширюється на природний знос виробу і видаткові матеріали (фільтри, лампочки, антипригарні покриття, ущільнювачі тощо), а також акумуляторні джерела живлення і батареї живлення.

Термін служби виробу і термін дії гарантійних зобов'язань на нього обчислюються з дня продажу або з дати виготовлення виробу (у випадку, якщо дату продажу визначити неможливо).

Дату виготовлення приладу можна знайти в серійному номері, розташованому на ідентифікаційній наклейці на корпусі виробу. Серійний номер складається з 13 знаків. 6-й і 7-й знаки позначають місяць, 8-й – рік випуску пристрою.

0	0	0	0	0	1	1	2	3	3	3	3	3
---	---	---	---	---	---	---	---	---	---	---	---	---

1 – місяць виробництва (01 – січень, 02 – лютий ... 12 – грудень)

2 – рік виробництва (1 – 2011 р., 2 – 2012 р... 0 – 2020 р.)

3 – серійний номер моделі

Установлений виробником термін служби приладу – 3 роки із дня його придбання. Термін дійсний за умови, що експлуатація виробу здійснюється відповідно до даної інструкції та застосованих технічних стандартів.

Упаковку, посібник користувача, а також сам прилад необхідно утилізувати відповідно до місцевої програми з переробки відходів. Потурбуйтеся про навколишнє середовище: не викидайте такі вироби разом зі звичайним побутовим сміттям.



Пайдаланар алдында пайдалану бойынша нұсқаулықты мұқият оқып шығыңыз да, оны анықтамалық ретінде сақтап қойыңыз. Аспапты дұрыс пайдалану оның қызметінің мерзімін ұзартады.

Бұл нұсқаулықтағы қауіпсіздік шаралары мен нұсқаулар құралды қолдану кезінде туындауы мүмкін барлық жағдайларды қамтымайды. Бұл құрылғымен жұмыс кезінде қолданушы ақылға сүйеніп, абай әрі мұқият болуы тиіс.

САҚТАНУ ШАРАЛАРЫ

- Өндіруші қауіпсіздік техникасының талаптарын және бұйымды пайдалану ережелерін сақтамаудан туындаған зақымдар үшін жауап бермейді.
- Бұл электр аспап пәтерлерде, қала сыртындағы үйлерде, қонақ үй нөмірлерінде, тұрмыстық нөмірлерде, дүкендердің тұрмыстық бөлмелерде, офистер мен өнеркәсіптік емес пайдаланудың кез келген басқа осындай жағдайларда пайдаланыла алады. Құрылғыны өнеркәсіптік немесе кез келген мақсатсыз пайдалану бұйымды тиісті түрде пайдалану шарттарын бұзу

болып саналады. Бұл жағдайда өндіруші ықтимал салдарлар үшін жауап бермейді.

- Құрылғыны электр желісіне қосар алдында оның кернеуі аспаптың номиналды кернеуіне сәйкес келетінін тексеріңіз (бұйымның техникалық сипаттамалары немесе зауыттық кестесін қараңыз).
- Аспаптың тұтынатын қуатына есептелген ұзартқыш қолданыңыз: параметрлердің сәйкессіздігі қысқа тұйықталуға немесе кабельдің жанына әкеліп соқтыруы мүмкін.
- Аспапты тек жерлендірілетін розеткілерге ғана қосыңыз, – бұл электр қауіпсіздігінің міндетті талабы. Ұзартқышты қолдана отырып, оның жерлендірілетініне көз жеткізіңіз.
- Аспапты қолданған соң, сонымен қатар оны тазалаған немесе тасымалдаған кезде розеткіден өшіріңіз. Электр бауын сымынан емес, штепселінен ұстап тұрып, құрғақ қолмен шығарыңыз.

STOP

НАЗАР АУДАРЫҢЫЗ! Жұмыс кезінде аспап қызады! Абай болыңыз! Аспап корпусына

жұмыс істеп тұрғанда қол тигізбеңіз. Ыстық буға күйіп қалмау үшін қақпақты ашқанда құрылғының үстінде еңкеймеңіз.

- Электр қоректендіру бауын есік қуыстарында немесе жылу көздерінің жанында тартпаңыз. Электр бауының бұралмағанын және иілмегенін, үшкір заттарға, бұрыштар мен жиһазға тимегенін қадағалаңыз.

STOP

Жадыңызда болсын: электр қоректендіру кабелі зақымдалуы кепілдік шарттарына сәйкес келмейтін ақауларға, сонымен қатар электр тоғына ұрынуға әкеліп соқтыруы мүмкін. Зақымдалған электр кабелі сервис-орталықта жедел ауыстыруды талап етеді.

- Азық салынған табақты жұмсақ және ыстыққа төзбейтін бетке орнатпаңыз, оны жұмыс кезінде жаппаңыз, бұл құрылғының жұмысының бұзылуына және сынуына әкеліп соқтыруы мүмкін.

- Аспапты ашық ауада пайдалануға тыйым салынады: құрылғы корпусының ішіне су немесе бөгде заттардың түсуі оны қатты зақымдауы мүмкін.

- Аспапты тазалар алдында оның электр желісінен өшіріліп, толық суығанына көз жеткізіңіз. Аспапты тазалау бойынша нұсқауларды қатаң ұстаныңыз.

STOP

Аспап корпусын суға батыруға немесе су ағынына түсіруге ТЫЙЫМ САЛЫНАДЫ!

- Бұл аспап физикалық, жүйке немесе психикалық ауытқулары бар немесе тәжірибесі мен білімі жетіспейтін адамдардың (оның ішінде балалардың) қолдануына арналмаған, мұндай тұлғалар қадағаланып, олардың қауіпсіздігі үшін жауап беретін тұлға осы аспапты қолдануға қатысты нұсқау жасалған жағдайлардан басқа. Балалардың аспаппен, оның жинақтаушыларымен, сонымен қатар зауыттық орамымен ойнауына жол бермеу мақсатында қадағалап отыру қажет.

Құрылғыны тазалау және қызмет көрсетуді балалар ересектердің қарауынсыз жасамауы тиіс.

- Аспапты өздігіңізбен жөндеуге немесе құрылымына өзгеріс енгізуге тыйым салынады. Қызмет көрсету және жөндеу бойынша барлық жұмыстарды авторландырылған сервис-орталық жасауы керек. Біліксіз жасалған жұмыс аспаптың бұзылуына, жарақат пен мүлік зақымдануына әкеліп соқтыруы мүмкін.

STOP

HAZAR AUDARYŇYZ! Аспапты кез келген ақауларда пайдалануға тыйым салынады.

Техникалық сипаттамалар

Үлгі	RCM-1511
Қуаты.....	1240-1450 Вт
Кернеу.....	220-240 В, 50-60 Гц
Электр тоғына ұшыраудан қорғаныс.....	I дәреже
Суға арналған резервуар ыдысы	1,4 л
Сүтке арналған резервуар ыдысы.....	0,4 л
Қысымы.....	1,5 МПа (15 бар)
Тұрқының материалы	пластик
Басқару типі.....	электрондық
Индикациясы.....	жарықдиодты
Бөлік мөлшерін белгілеу.....	есть
Шыныаяқ жылуы.....	бар
Автоажырату.....	бар
Қызып кетуден сақтау	бар
Тамшыларды жинайтын астау	алмалы-салмалы
Тамшыларды жинайтын астаудың толу индикаторы	бар
Капучиноға арналған сүтті көпірту	бар
Кішкентай шыны-аяққа арналған шалқаймалы қойғыш.....	бар
Габаритті өлшемдер	308 × 235 × 260 мм
Таза салмақ.....	4,2 кг ± 3%
Электр сымның ұзындығы.....	1 м

Жинақ

Кофеқайнатқы	1 дана
Сүзгіш ұстағыш	1 дана
Сүзгіш ұстағыштың мөлшерлеуіші.....	2 дана
Үлкен сүт жеткізу түтігі.....	1 дана
Өлшеуіш қасық.....	1 дана

Пайдалану жөніндегі нұсқаулық.....1 дана
Сервисті кітапша.....1 дана

Өндіруші келесі өзгерістер туралы қосымша хабарландыру-
сыз өз өнімдерін жетілдіру барысында дизайнға, жинақталуға,
сонымен қатар бұйымның техникалық сипаттамаларына
өзгерістер енгізуге құқылы.

Аспаптың құрылымы (А1 сурет, 4 бет)

1. Суға арналған қақпағы бар алмалы-салмалы контейнер
2. Суға арналған контейнердің тұтқасы
3. Шыны-аяқтарды ысытуға арналған үсті
4. Басқару панелі
5. Құралды қосу/ажырату батырмасы
6. Эспрессо дайындау батырмасы
7. Эспрессо дайындау батырмасы (2 шыны-аяқ)
8. Сүтті көбік дайындау батырмасы
9. Өздігінен тазару батырмасы
10. Капучино дайындау батырмасы
11. Латте макиато дайындау батырмасы
12. Сары жарықдиодты индикатор
13. Қызыл жарықдиодты индикатор
14. Бір шыны-аяққа арналған сүзгіш ұстағыштың мөлшерлеуіші (☞ белгісі сүзгіш түбінде таңбаланған)
15. Екі шыны-аяқ үшін сүзгіш ұстағыштың мөлшерлеуіші (☞ белгісі сүзгіш түбінде таңбаланған)
16. Бекітілген сүзгіші бар сүзгіш ұстағыш
17. Кішкентай шыны-аяққа арналған шалқаймалы қойғыш
18. Сүтке арналған резервуар
19. Сүтке арналған резервуардың қақпағы
20. Сүтке арналған резервуардың қақпағын алу батырмасы
21. Сүтке арналған резервуарды ажырату батырмасы
22. Сүт беруді реттегіш
23. Сүтке арналған резервуардың ұшы
24. Ұшын реттегіш
25. Кіші сүт жеткізу түтігі
26. Үлкен сүт жеткізу түтігі
27. Тамшыларды жинауға арналған астаудың торы
28. Тамшыларды жинайтын астау
29. Электр сымы
30. Өлшеуіш қасық

I. ПАЙДАЛАНА БАСТАУ АЛДЫНДА

Бұйым мен оның құрамдастарын қораптан абайлап шығарыңыз. Барлық орау материалдары мен жарнамалық жапсырмаларды алып тастаңыз.




Корпустағы ескертетін жапсырма, жапсырма-көрсеткіш (бар болса) және бұйымның сериялық нөмірі бар кестешені орнында міндетті түрде сақтаңыз!

Тасымалдау немесе төмен температураларда сақтаған соң аспапты қосар алдында кем дегенде 2 сағатқа бөлме тем-пературасында ұстау керек.

Электр бауды толық жайыңыз. Алмалы-салмалы бөлшектерін жылы сумен жуып, электр желісіне қосар алдында құралдың барлық элементтерін мұқият кептіріңіз.

II. ҚҰРАЛДЫ ПАЙДАЛАНУ

Автоажырату

Кофеқайнатқыш 30 минут бойы жұмыс істеген жағдайда автоматты түрде өшіп қалады. Құрылғыны қайта қосу үшін  батырмасын басыңыз.

Шыныаяқ жылуы

Кофеқайнатқыш құрал қосылған кезде автоматты түрде бірге қосылатын шыны-аяқ ысытатын үстімен жарақталған. Шыны-аяқтың түбін жоғары қаратып, ысытатынның үстіне 5-10 минутқа қойыңыз.

Эспрессо дайындау

1. Суға арналған резервуарды (A2) сызбасын қараңыз, 5 бет) ішіндегі сұйықтық MIN белгісінен төмен және MAX белгісінен жоғары болмайтындай етіп толтырыңыз.




Резервуарларды өздері арналған сұйықтықтармен ғана толтырыңыз. Сүтке арналған резервуарға өздігінен тазару қызметінің жұмысы үшін су құюға болады.

2. Таңдап алынған сүзгішті сүзгіш ұстағышқа қойып, өлшегіш қасықтың көмегімен оған ұнтақталған кофе салыңыз (A3) сызбасын қараңыз, 6 бет). Сүзгіштердің әрқайсының төменгі жағында ұсынылатын ұнтақ қасығының саны белгіленген.


Кофенің артығын сүзгіштің жиегінен міндетті түрде алып тастаңыз. Одан кейін сүзгіш ұстағышты кофеқайнатқышқа бекітіңіз (A3) сызбасын қараңыз, 6 бет).





МАҢЫЗДЫ! Кофені сүзгішке қатты нығыздау ұсынылмайды. Осындай типтегі кофеқайнатқыштарда қолдануға арналған орташа ұнтақталған кофені пайдаланыңыз. Кофені ұнтақталуы әртүрлі дәндерден дайындаған кезде шыны-аяқтың толтырылу деңгейінде жоғарыда көрсетілген шамадан біраз айырмашылық болуы мүмкін.



3.  батырмасын басыңыз. Құрылғы қосылады, дыбыстық белгі беріліп, басқару панеліндегі батырмалар индикаторы жанады. Суды ысыту басталады. Ысыту кезінде батырмалар индикаторы жыпылықтап тұрады. Қажет температураға жеткен кезде екі қысқа дыбыс белгісі беріліп, батырмалар индикаторы үнемі жанып тұратын болады.



Қосқаннан кейін  батырмасын басыңыз, содан кейін кез-келген батырманы басыңыз, құрылғы қосылады.



Егер сүтке арналған резервуар кофеқайнатқышқа қосылмаған болса, онда тек  және  батырмаларының индикаторы ғана жұмыс істеп тұрады.

4. Тамшыларды жинауға арналған астаудың торына немесе кішкентай шыны-аяқтарға арналған қойғышқа бір немесе екі шыны-аяқ орналастырыңыз.
5.  немесе  батырмасын басыңыз. Батырма индикаторы жыпылықтап, дыбыс белгісі беріледі. Дайындау үрдісі басталады.



6. Дайындау үрдісі бағдарламаланған көлемге жеткен кезде автоматты түрде аяқталады. Дыбыстық белгі беріліп, басқару панеліндегі батырмалар индикаторы жанады.

i Бағдарламаланған көлемді өзгерту үшін «Дайындаудың бағдарламалық баптауларын өзгерту» бөлімін қараңыз.

7. Абайлап сүзгіш ұстағышты алып, сүзгіште қалған ұнтақталған қалдықтарын алып тастап сүзгіш ұстағышты ағынды сумен жуыңыз.

i Кофе дайындау үрдісін үзу үшін  батырмасын басыңыз.

Капучино мен латте макиато дайындау


1. Суға және сүтке арналған резервуарларды (A2, A4) сызбасын қараңыз, 5, 7 бет) ішіндегі сұйықтық MIN белгісінен төмен және MAX белгісінен жоғары болмайтындай етіп толтырыңыз. Сіз сондай-ақ, үлкен сүт жеткізу түтігін пайдалана аласыз (A5) сызбасын қараңыз, 8 бет).
2. «Эспрессо дайындау» бөлімінің 1-4 бөлімдерінің орындаңыз.
3. Реттегішті сағат тілімен бұрап, сүтке арналған резервуардың ұшы саптыаяққа бағытталып тұратындай етіп шығарыңыз.
4. Сүт беру реттегішін бұрап, сүт пен көбіктің қатынасын баптаңыз:
 - a. сағат тілімен – көбігі көп;
 - b. сағат тіліне қарсы – сүті көп.
5. Капучино дайындау үшін  батырмасын басыңыз немесе латте макиато дайындау үшін  батырмасын басыңыз.

Батырма индикаторы жыпылықтап, дыбыс белгісі беріледі. Дайындау үрдісі басталады.

6. Дайындау үрдісі бағдарламаланған көлемге жеткен кезде автоматты түрде аяқталады. Дыбыстық белгі беріліп, басқару панеліндегі батырмалар индикаторы жанады.

i Бағдарламаланған көлемді өзгерту үшін «Дайындаудың бағдарламалық баптауларын өзгерту» бөлімін қараңыз.


7. Абайлап сүзгіш ұстағышты алып, сүзгіште қалған ұнтақталған қалдықтарын алып тастап сүзгіш ұстағышты ағынды сумен жуыңыз.

i Кофе дайындау үрдісін үзу үшін  батырмасын басыңыз.

Есіңізде сақтаңыз, көбік көлемі бойынша сүттен үш есе артық, сондықтан, шыны-аяқ біршама үлкен болуы керек.

Сүтті көбікті дайындау

1. Суға және сүтке арналған резервуарларды (A2, A4) сызбасын қараңыз, 5, 7 бет) ішіндегі сұйықтық MIN белгісінен төмен және MAX белгісінен жоғары болмайтындай етіп толтырыңыз. Сіз сондай-ақ, үлкен сүт жеткізу түтігін пайдалана аласыз (A5) сызбасын қараңыз, 8 бет).
2. Реттегішті сағат тілімен бұрап, сүтке арналған резервуардың ұшы саптыаяққа бағытталып тұратындай етіп шығарыңыз.
3. Сүт беру реттегішін бұрап, сүт пен көбіктің қатынасын баптаңыз:
 - a. сағат тілімен – көбігі көп;
 - b. сағат тіліне қарсы – сүті көп.

4.  батырмасын басыңыз. Батырма индикаторы жыпылықтап, дыбыс белгісі беріледі. Дайындау үрдісі басталады.
5. Дайындау үрдісі бағдарламаланған көлемге жеткен кезде автоматты түрде аяқталады. Дыбыстық белгі беріліп, басқа ру панеліндегі батырмалар индикаторы жанады.

i Бағдарламаланған көлемді өзгерту үшін «Дайындаудың бағдарламалық баптауларын өзгерту» бөлімін қараңыз.

Дайындау үрдісін үзу үшін  батырмасын басыңыз.

Есіңізде сақтаңыз, көбік көлемі бойынша сүттен үш есе артық, сондықтан, шыны-аяқ біршама үлкен болуы керек.

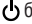

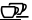
Дайындаудың бағдарламалық баптауларын өзгерту



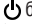


Сіз дайындайтын сусындарыңыздың көлемін өзгертіп, зауыттық баптауларының орнына өзіңіздің баптауларыңызды сақтай аласыз. Ол үшін:

1. Сусынды таңдаған кезде сәйкес батырманы таңдап, басып тұрыңыз. Батырманы басқан кезде бір дыбыстық белгі беріледі, ал ұстап тұрған жағдайда – екінші.
2. Кофенің немесе сүттің қажетті мөлшеріне қол жеткізген кезде батырманы жіберіңіз.

Егер сіз капучино немесе латте макиато дайындаған болсаңыз, онда берілген үрдісті кофе көлемін баптау үшін қайталаңыз.

Сіз сондай-ақ зауыттық баптауларды да қайтара аласыз.

1. Құрылғыны  батырмасын басу арқылы сөндіріңіз.
2.  және  батырмаларын басыңыз.

3.  және  батырмаларын бастып тұрып,  батырмасын басыңыз. Батырмалар индикаторы бірнеше рет жыпылықтайды, құрылғы бес қысқа дыбыстық белгі береді.
4.  және  батырмаларын жіберіңіз. Қосылған кезде құрылғы зауыттық баптауларына сәйкес жұмыс істейтін болады.

III. АСПАП КҮТІМІ

Бұйымды тазалауға кіріспес бұрын оның электр қоректендіру желісінен ажыратылып, толық суығанына көз жеткізіңіз! Құралдың тұрқын ластануына қарай ылғалды шүберекпен сүртіп отырыңыз.

STOP *Аспап корпусын суға батыруға немесе су ағыны астына салуға ТЫЙЫМ САЛЫНАДЫ!*

Аспапты тазалағанда қатты майлықты немесе губканы, абразивті пастаны пайдалануға ТЫЙЫМ САЛЫНАДЫ. Сонымен қатар, кез келген химиялық агрессивті немесе асқа тиетін заттар үшін қолдануға кеңес берілмеген басқа заттарды пайдалануға болмайды.

Сүзгі, сүзгі ұстағыш, үлкен сүт беруші түтігі мен сүт қоймасын әрбір қолданыстан кейін жуғыш зат қосылған жылы сумен немесе ыдыс-аяқ жуатын машинамен жуып отырыңыз. Суға арналған сүзгішті қажетіне қарай тазалаңыз. тамшыларды жинауға арналған астауды торының ластануына және контейнерге судың жиналуына қарай тазалаңыз.

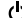



i Тамшы жиналатын лотоктарды әрбір 5-10 чашка кофе дайындалғаннан кейін тазалап отыру ұсынылады.

Сүтке арналған резервуар орнатылмаса, тамшыларды жинауға арналған астауды алмаңыз және орнатпаңыз.

Құрылғыны қақтан тазарту қажеттігі туындайтын болса, сары индикатор жанады. Асүй техникасынан қақты кетіруге арналған құралды қолданыңыз (жеке алынады). Құралды өндірушілердің нұсқаулығын сақтаңыз. Құралды өндірушінің нұсқаулықтарын сақтаңыз.

Сүт беру жүйесінің өздігінен тазаруы

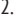



Сүтке арналған резервуарды пайдаланған сайын сүтті беру жүйесінің өздігінен тазаруын жүргізіңіз.

1. Сүтке арналған резервуарды (A4 сызбасын қараңыз, 7 бет) ішіндегі сұйықтық MIN белгісінен төмен және MAX белгісінен жоғары болмайтындай етіп толтырыңыз.
2.  батырмасын басу арқылы құрылғыны қосыңыз. Батырмалар индикаторы жыпылықтайтын болады.
3. Сүтке арналған резервуардың ұшын ұшын реттегішті сағат тілімен бұрау арқылы шығарыңыз.
4. Шыны-аяқты тамшыларды жинауға арналған астау торының үстіне сүтке арналған резервуар ұшының астына орнатыңыз.
5. Құрылғы жұмыс параметрлеріне шыққанда (батырмалар индикаторы жыпылықтауын қояды),  батырмасын басыңыз. Дыбыстық белгі беріледі.  батырмасының индикаторы жыпылықтап, өздігінен тазару үрдісі басталады. Сіз оны кез келген уақытта  батырмасын басу арқылы тоқтата аласыз.

6. Бағдарлама жұмысы аяқталғаннан кейін шыны-аяқ ішіндегіні төгіп тастаңыз.
7. Қажет болған жағдайда шараны қайталаңыз.

Кофе және сүт беру жүйелерінің интенсивті өздігінен тазаруы

Берілген қызмет сүт беру жүйесі мен кофе беру жүйесін ішкі ластанудан бір мезгілде тазалауға мүмкіндік береді.

1. Суға және сүтке арналған резервуарларды (A2, A4 сызбасын қараңыз, 5, 7 бет) сумен ішіндегі сұйықтық MIN белгісінен төмен және MAX белгісінен жоғары болмайтындай етіп толтырыңыз.
2.  батырмасын басу арқылы құрылғыны қосыңыз. Батырмалар индикаторы жыпылықтайтын болады.
3. Сүтке арналған резервуардың ұшын ұшын реттегішті сағат тілімен бұрау арқылы шығарыңыз.
4. Шыны-аяқты тамшыларды жинауға арналған астау торының үстіне сүтке арналған резервуар ұшының астына орнатыңыз.
5. Құрылғы жұмыс параметрлеріне шыққанда (батырмалар индикаторы жыпылықтауын қояды),  батырмасын басып, оны 5 секунд шамасында ұстап тұрыңыз. Дыбыстық белгі беріледі,  батырмасының индикаторы жыпылықтап, өздігінен тазару үрдісі басталады. Сіз оны кез келген уақытта  батырмасын басу арқылы тоқтата аласыз.
6. Бағдарлама жұмысы аяқталғаннан кейін шыны-аяқ ішіндегіні төгіп тастаңыз.
7. Қажет болған жағдайда шараны қайталаңыз.

Сақтау және тасымалдау

Сақтау және қайта пайдаланудың алдында құралдың барлық бөліктерін тазалап, түгел құрғатыңыз. Құралды құрғақ желденетін жерде жылыту аспаптарынан алыс және тікелей күн сәулелерден алыс сақтаңыз.

Тасымалдау және сақтау кезінде құралдың зақымдануына және/немесе ораманың бүтіндігіне әкелуі мүмкін құралды механикалық әсерлерге ұшыратуға тыйым салынады.

Құралдың орамасын су мен басқа да сұйықтықтардан сақтау қажет.

IV. СЕРВИС-ОРТАЛЫҚҚА ЖОЛЫҒАР АЛДЫНДА

Ақау	Ықтимал себеп	Жою тәсілі
Дайындау үрдісін бастағанда қысқа дыбыстық белгілер беріліп, қызыл индикатор жыпылықтайды, ал батырмалар панелінің индикаторы жанбайды	Суға арналған резервуар бос	<ol style="list-style-type: none"> 1. Арналған резервуарды (A2) сызбасын қараңыз, бет 5) ішіндегі сұйықтық MIN белгісінен төмен және MAX белгісінен жоғары болмайтындай етіп толтырыңыз. 2. Шыны-аяқты тамшыларды жинауға арналған астау торағының ортасына қойыңыз. 3. Кез келген батырманы басыңыз. Судың біраз бөлігі шыны-аяққа ағады. Дыбыстық белгілер тоқтап, қызыл индикатор жыпылықтауын тоқтатады. 4. Дайындау үрдісін тағы бір рет жүргізіңіз

Ақау	Ықтимал себеп	Жою тәсілі
Су өтпейді	Соңғы пайдаланғаннан кейін сүзгіш ұстағыш жуылған жоқ	Сүзгішті ағын сумен жуыңыз
	Құрал қатты ластанды	«Құралдың күтімі» тарауының ұсыныстарына сәйкес құралды тазалауды жүргізіңіз
	Сіз тім ұсақ дәндерді пайдаландыңыз	Осы түрдегі кофеқайнатқыларында пайдалануға арналған ұсақталған кофені қолдануды ұсынамыз
	Сүзгідегі кофе тым қатты басқышталған	Сүзгіште кофе нығыздалып қалса, аса қатты күш жұмсамаңыз
Сары индикатор жыпылықтайды	Кофеқайнатқышта қақ пайда болды	Құрылғыны қақтан «Құрылғы күтімі» бөліміне сәйкес тазартыңыз
Су тым тез ағады	Кофе тым ірі уатылған	Анағұрлым ұсақ уатылған кофені пайдаланып көріңіз
	Сүзгіде ұсақталған кофенің мөлшері жеткіліксіз	Келесі жолы сүзгіге көбірек ұсақталған кофені салыңыз
Құрал жұмыс істемейді	Электр қуат беру сымы электр желісіне қосылмаған	Құралды электр желісіне қосыңыз
	Электрлік розеткада кернеу жоқ	Дұрыс электр розеткасына құралды қосыңыз
Құрылғы дайындау үрдісі кезінде көп көлемде бу шығарады	Кофеқайнатқышта қақ пайда болды	Құрылғыны қақтан «Құрылғы күтімі» бөліміне сәйкес тазартыңыз
	Таңдалған сусынды дайындау үшін сүт керек, бірақ, сүтке арналған резервуар бос	Дайындау үрдісінің аяқталғанын күтіңіз, құрылғыны суытып, сүтке арналған резервуарды толытырып, үрдісті қайта бастаңыз

Ақау	Ықтимал себеп	Жою тәсілі
Құралдың жұмыс істеу барысында бөгде иіс пайда болды	Құрал жаңа, иісі қорғаныс жабынынан шығады	Иісі бірнеше рет қолданғаннан кейін кетеді

i Егер қателікті дұрыстай алмасаңыз, авторизацияланған сервистік орталыққа жүгінізіз.

V. КЕПІЛДІК МІНДЕТТЕМЕЛЕР

Осы бұйымға сатып алынған сәттен 12 ай мерзіміне кепілдік беріледі. Өндіруші кепілдік кезеңі ішінде жөндеу, бөлшектерді ауыстыру немесе бүкіл бұйымды ауыстыру жолымен материалдар немесе құрыдың сапасы жетіспеушілігінен туындаған кез келген зауыттық ақауларды жоюға міндеттенеді. Кепілдік тек сатып алу күні түпнұсқалық кепілдік талонында дүкен мөрімен және сатушы қолымен расталған жағдайда ғана күшіне енеді. Осы кепілдік тек бұйым пайдалану бойынша нұсқаулыққа сәйкес қолданылған, жөндделмеген, бұзылмаған және онымен дұрыс жұмыс істемеу нәтижесінде зақымданбаған, сонымен қатар бұйымның толық жинағы сақталған жағдайда танылады. Осы кепілдік бұйымның табиғи тозуына және шығын материалдарына таралмайды (сүзгілер, шамдар, қыш және тефлондық тығыздауыштар және т.б.), сонымен қатар аккумуляторлық қоректену көздеріне және қоректену батареяларына таралмайды.

Бұйымның қызмет мерзімі мен кепілдік міндеттемелердің жарамдылық мерзімі өндірілген кезден бастап немесе бұйым жасалған кезден бастап есептеледі (егер сатылған күнін анықтау мүмкін болмаса).

Аспаптың өндірілген кезі бұйым корпусындағы сәйкестендіру жапсырмасында орналасқан сериялық нөмірден табуға болады. Сериялық нөмір 13 белгіден тұрады. 6-ші және 7-шы белгілер айды, 8-ші – құрылғы шыққан жылды білдіреді.

0	0	0	0	0	1	1	2	3	3	3	3	3
---	---	---	---	---	---	---	---	---	---	---	---	---

1 – өндірілген айы (01 – қаңтар, 02 – ақпан ... 12 – желтоқсан)

2 – өндірілген жылы (1 – 2011 ж., 2 – 2012 ж. ... 0 – 2020 ж.)

3 – үлгінің сериялық нөмірі

Өндіруші бекіткен аспаптың қызмет ету мерзімі бұйымның пайдаланылуы осы нұсқаулық пен қолданылатын техникалық стандарттарға сәйкес жүруі жағдайында сатып алынған күнінен 3 жылды құрайды.

Орамды, пайдаланушы нұсқаулығын, сонымен қатар аспаптың өзін қалдықтарды қайта өңдеу бойынша жергілікті бағдарламаға сәйкес пайдаға асыру керек. Мұндай бұйымдарды әдеттегі тұрмыстық қоқыспен тастамаңыз.

EAC

Производитель: «Пауэр Пойнт Инк. Лимитед» №1202 Хай Юн Гэ (В1) Лин Хай Шан Чжуан Сямейлин Футьян, Шеньжень, Китай, 518049.

Импортер: ООО «АЛЬФА», 198099, РФ, г. Санкт-Петербург, ул. Промышленная, д. 38, корп. 2, литера А.

© REDMOND. Все права защищены. 2018

Воспроизведение, передача, распространение, перевод или другая переработка данного документа или любой его части без предварительного письменного разрешения правообладателя запрещены.

www.redmond.company
www.multivarka.pro
www.store.redmond.company
www.smartredmond.com
Made in China

RCM-1511-CIS-UM-3