



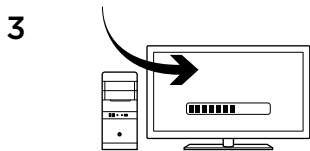
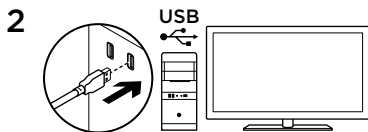
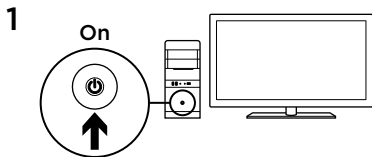
Logitech® G300s Optical Gaming Mouse

Setup Guide

Guide d'installation



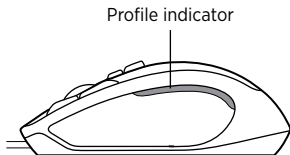
English	3	Latviski	48
Deutsch	8	Lietuvių	53
Français	13	Hrvatski	58
Italiano	18	Srpski	63
По-русски	23	Slovenščina	68
Magyar	28	Slovenčina	73
Česká verze	33	Română	78
Po polsku	38	Български	83
Eesti	43	Українська	88



The G300s is ready for game play. If you would like to customize the G300s, refer to the next section.

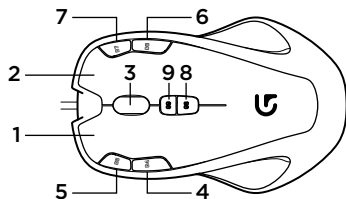
You can customize the three onboard profiles of the G300s—buttons, tracking behavior, and illumination color—using the Logitech Gaming Software. Download this free software and learn how to customize the G300s, at www.logitech.com/support/g300s.

Features



	Profile 1*	Profile 2	Profile 3
Profile name	MMO (massively multiplayer online games)	FPS (first-person shooter games)	Productivity
Profile indicator color	Cyan	White	Blue
DPI settings	500 DPI, 1000 DPI, 1500 DPI, 2500 DPI	500 DPI, 1000 DPI, 1500 DPI, 2500 DPI	N/A
Default DPI to select when switching profile	1000 DPI	1000 DPI	1000 DPI
DPI setting using DPI shift button	N/A	500 DPI	N/A
Report rate	500 reports/s	1000 reports/s	500 reports/s

*The G300s has three preconfigured profiles, one each for MMO games, FPS games, and Productivity (standard mouse operations). Use button 8 (see mouse drawing) to rotate through these stored profiles.



	Profile 1*	Profile 2	Profile 3
G1	Button 1 (left button)	Button 1 (left button)	Button 1 (left button)
G2	Button 2 (right button)	Button 2 (right button)	Button 2 (right button)
G3	Button 3 (middle button)	Button 3 (middle button)	Button 3 (middle button)
G4	Button 4 (back)	Button 4 (back)	Button 4 (back)
G5	Button 5 (forward)	Button 5 (forward)	Button 5 (forward)
G6	Button 6 (CTRL)	Button 6 (DPI down)	Button 6 (Ctrl-C)
G7	Button 7 (ALT)	Button 7 (DPI up)	Button 7 (Ctrl-V)
G8	Button 8 (profile switch)	Button 8 (profile switch)	Button 8 (profile switch)
G9	Button 9 (DPI loop)	Button 9 (DPI shift)	Button 9 (Ctrl-X)

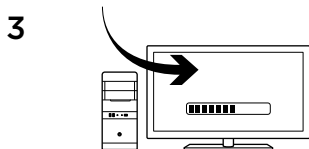
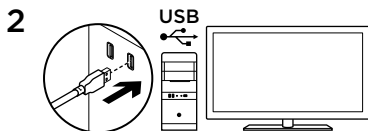
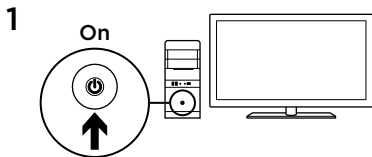
Tips

- Try the default profile settings in practice games before changing these settings.
- When using the FPS profile, practice using the in-game DPI increase/decrease mouse buttons before engaging in serious play.
- In first-person games, you may want to program the G300s to use only two tracking sensitivities instead of three or more. Use a smaller DPI tracking sensitivity (for example, 500 DPI) for slower movements, like sniping, and a higher setting (for example, 2500 DPI) for quicker movements.
- Customize each game according to your specific sensitivity switching needs. The Logitech Gaming Software stores this information and applies it automatically when the game is detected.
- In massively multiplayer online (MMO) games, it's important to have quick access to the many different skills and items your character can use. Try assigning common game tasks to mouse buttons you can press quickly under pressure. When possible, avoid using the mouse to click on-screen game icons. Instead, assign these functions directly to keyboard keys or mouse buttons.

Help with setup

- Check the mouse USB cable connection. Try the mouse USB cable in another USB port on the computer. Use only a powered USB port.
- Try rebooting the computer.
- If possible, test the mouse on another computer.
- Visit www.logitech.com/support for more information.

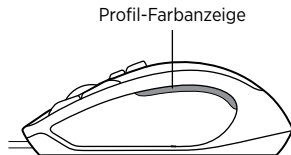
Note: To get the most out of your product, download and install the Logitech Gaming Software.



Die G300s ist bereit zum Spielen.
Informationen zur Anpassung der G300s
findest Du im nächsten Abschnitt.

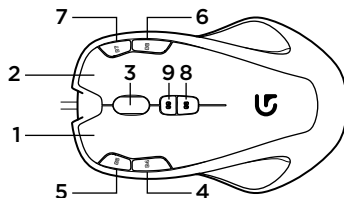
Du kannst die drei integrierten Profile
der G300s – Tasten, Abtastverhalten
und Beleuchtung – mit der Logitech
Gaming Software anpassen. Unter
www.logitech.com/support/g300s sind
die kostenlose Software und Informationen
zur Anpassung der G300s verfügbar.

Merkmale



	Profil 1*	Profil 2	Profil 3
Profilname	MMO (Massively Multiplayer Online - Massen-Rollenspiele)	FPS (First-Person Shooter - Ego-Shooter)	Productivity
Farbe der Profilanzeige	Cyan	Weiß	Blau
Einstellbare Auflösungen	500 dpi, 1.000 dpi, 1.500 dpi, 2.500 dpi	500 dpi, 1.000 dpi, 1.500 dpi, 2.500 dpi	-
Standard-Auflösung zur Auswahl bei Profilwechsel	1.000 dpi	1.000 dpi	1.000 dpi
DPI-Einstellung über Taste für Auflösungswechsel	-	500 dpi	-
Signalrate	500 Signale/Sekunde	1.000 Signale/Sekunde	500 Signale/Sekunde

* Die G300s hat drei voreingestellte Profile: „MMO“, „FPS“ und „Productivity“ für den Standard-Mausbetrieb. Mit Maustaste 8 (siehe Zeichnung) wechselst Du zwischen diesen gespeicherten Profilen.



	Profil 1*	Profil 2	Profil 3
G1	Taste 1 (linke Taste)	Taste 1 (linke Taste)	Taste 1 (linke Taste)
G2	Taste 2 (rechte Taste)	Taste 2 (rechte Taste)	Taste 2 (rechte Taste)
G3	Taste 3 (mittlere Taste)	Taste 3 (mittlere Taste)	Taste 3 (mittlere Taste)
G4	Taste 4 (zurück)	Taste 4 (zurück)	Taste 4 (zurück)
G5	Taste 5 (vorwärts)	Taste 5 (vorwärts)	Taste 5 (vorwärts)
G6	Taste 6 (Strg)	Taste 6 (DPI nach unten)	Taste 6 (Strg+C)
G7	Taste 7 (Alt)	Taste 7 (DPI nach oben)	Taste 7 (Strg+V)
G8	Taste 8 (Profilwechsel)	Taste 8 (Profilwechsel)	Taste 8 (Profilwechsel)
G9	Taste 9 (DPI-Schleife)	Taste 9 (Auflösung wechseln)	Taste 9 (Strg+X)

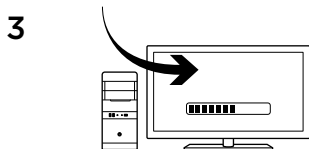
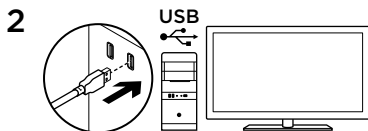
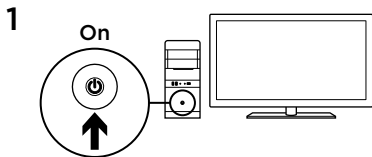
Tipps

- Teste vor dem Ändern von Einstellungen die Standardeinstellungen in Probespielen.
- Bevor Du ernsthaft mit einem Spiel beginnst, teste bei Verwendung des FPS-Profiles auch die Maustasten zur Erhöhung und Verringerung der Auflösung im Spielbetrieb.
- Bei Egoshooter-Spielen ist es sinnvoll, für die G300s nur zwei Abtastempfindlichkeiten statt drei oder mehr zu programmieren. Verwende bei langsameren Bewegungen wie Schüssen aus dem Hinterhalt einen geringeren DPI-Wert für die Abtastempfindlichkeit (z. B. 500 dpi) und bei schnelleren Bewegungen einen höheren Wert (z. B. 2.500 dpi).
- Stelle für jedes Spiel eine individuelle Empfindlichkeitsumschaltung ein. Die Logitech Gaming Software speichert diese Informationen und wendet sie automatisch an, wenn das Spiel erkannt wird.
- Bei MMO-Spielen ist es entscheidend, dass Du schnell auf die verschiedenen Skills und Items zugreifen kannst, die Deiner Figur zur Verfügung stehen. Weise daher häufige Aktionen den Maustasten zu, damit Du diese schnell drücken kannst, wenn es drauf ankommt. Nutze die Maus möglichst nicht, um auf Spielsymbole am Bildschirm zu klicken. Lege diese Funktionen direkt auf Tastatur- oder Maustasten.

Probleme bei der Einrichtung?

- Überprüfe die Verbindung des USB-Kabels. Schließe die Maus versuchsweise an einen anderen USB-Anschluss an. Verwende nur einen strombetriebenen USB-Anschluss.
- Starte den Computer neu.
- Teste die Maus, falls möglich, an einem anderen Computer.
- Weitere Informationen findest Du unter www.logitech.com/support.

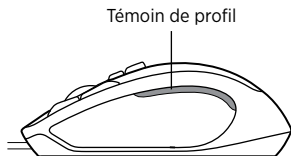
Hinweis: Lade die Logitech Gaming Software herunter und installiere sie, um das Beste aus Deiner Maus herauszuholen.



Votre souris G300s est prête à l'emploi. Reportez-vous à la section suivante si vous souhaitez personnaliser son utilisation.

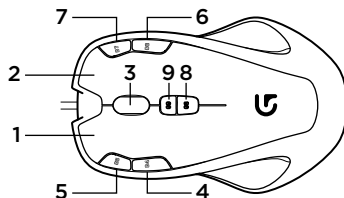
Il est possible de personnaliser les trois profils enregistrés de la souris G300s, notamment les boutons, le comportement de suivi et la couleur de l'éclairage à l'aide de l'assistant pour jeux vidéo de Logitech. Téléchargez ce logiciel gratuit et découvrez comment personnaliser votre souris G300s, en vous rendant sur www.logitech.com/support/g300s.

Fonctionnalités



	Profil 1*	Profil 2	Profil 3
Nom du profil	MMO (jeu en ligne massivement multijoueur)	FPS (jeu de tir subjectif)	Productivité
Couleur du témoin de profil	Cyan	Blanc	Bleu
Paramètres de résolution	500 ppp, 1 000 ppp, 1 500 ppp, 2 500 ppp	500 ppp, 1 000 ppp, 1 500 ppp, 2 500 ppp	Non applicable
Résolution par défaut sélectionnée lors d'un changement de profil	1 000 ppp	1 000 ppp	1 000 ppp
Résolution du bouton de changement de résolution	Non applicable	500 ppp	Non applicable
Taux de rapport	500 rapports/s	1 000 rapports/s	500 rapports/s

* La souris G300s possède trois profils préconfigurés, deux pour les jeux de type MMO et FPS, ainsi qu'un profil de productivité (pour les opérations standard de la souris). Utilisez le bouton 8 (voir le schéma de la souris) pour passer d'un profil à un autre.



	Profil 1*	Profil 2	Profil 3
G1	Bouton 1 (bouton gauche)	Bouton 1 (bouton gauche)	Bouton 1 (bouton gauche)
G2	Bouton 2 (bouton droit)	Bouton 2 (bouton droit)	Bouton 2 (bouton droit)
G3	Bouton 3 (bouton central)	Bouton 3 (bouton central)	Bouton 3 (bouton central)
G4	Bouton 4 (précédent)	Bouton 4 (précédent)	Bouton 4 (précédent)
G5	Bouton 5 (suivant)	Bouton 5 (suivant)	Bouton 5 (suivant)
G6	Bouton 6 (Ctrl)	Bouton 6 (résolution -)	Bouton 6 (Ctrl-C)
G7	Bouton 7 (Alt)	Bouton 7 (résolution +)	Bouton 7 (Ctrl-V)
G8	Bouton 8 (sélecteur de profil)	Bouton 8 (sélecteur de profil)	Bouton 8 (sélecteur de profil)
G9	Bouton 9 (boucle ppp)	Bouton 9 (changement ppp)	Bouton 9 (Ctrl-X)

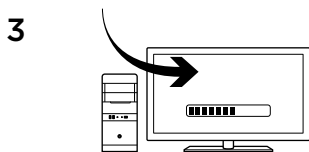
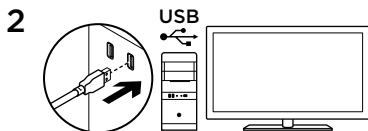
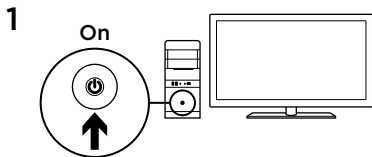
Conseils

- Avant de modifier les paramètres de profil par défaut, vérifiez d'abord leur efficacité dans le jeu.
- Si vous utilisez le profil FPS, familiarisez-vous avec les boutons Résolution +/résolution - de la souris avant de jouer.
- Dans les jeux à la première personne, vous pouvez choisir de programmer la souris G300s de façon à utiliser uniquement deux sensibilités de suivi au lieu de trois ou quatre. Utilisez une sensibilité de suivi plus faible (500 ppp, par exemple) pour les mouvements plus lents, comme dans le cas d'un sniper, et un réglage plus élevé (par exemple, 2 500 ppp) pour les mouvements plus rapides.
- Personnalisez chacun de vos jeux selon vos besoins spécifiques en matière de changement de sensibilité. L'assistant pour jeux vidéo de Logitech stocke ces informations et les applique automatiquement lorsque le jeu est détecté.
- Dans un jeu MMO, il est essentiel de pouvoir profiter d'un accès rapide aux nombreuses compétences et objets utilisés par votre personnage. Essayez d'affecter aux boutons de la souris les tâches courantes dans le jeu. Vous pourrez ainsi y accéder rapidement dans les moments les plus critiques du jeu. Évitez autant que possible d'utiliser la souris pour cliquer sur les icônes du jeu à l'écran. Affectez plutôt ces fonctions directement aux touches du clavier ou aux boutons de la souris.

Aide pour l'installation

- Vérifiez la connexion du câble USB de la souris. Essayez de connecter le câble USB de la souris à un autre port USB de l'ordinateur. Utilisez uniquement un port USB alimenté.
- Essayez de redémarrer l'ordinateur.
- Si possible, testez la souris sur un autre ordinateur.
- Pour plus d'informations, rendez-vous sur www.logitech.com/support.

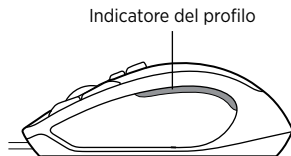
Remarque: pour tirer le meilleur parti de votre produit, téléchargez et installez l'assistant pour jeux vidéo de Logitech.



Il mouse G300s è pronto per essere utilizzato. Per le operazioni di personalizzazione, fare riferimento alla sezione successiva.

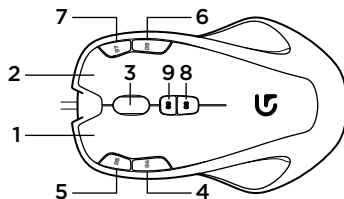
È possibile personalizzare i tre profili predefiniti di G300s (pulsanti, tracciamento e colore dell'illuminazione), utilizzando Logitech Gaming Software. Per scaricare il software gratuito e ottenere ulteriori informazioni su come personalizzare il mouse G300s, visitare il sito Web www.logitech.com/support/g300s.

Caratteristiche



	Profilo 1*	Profilo 2	Profilo 3
Nome profilo	MMO (giochi online multigiocatore di massa)	FPS (sparatutto in prima persona)	Produttività
Colore indicatore del profilo	Ciano	Bianco	Blu
Impostazioni dpi	500 DPI, 1000 DPI, 1500 DPI, 2500 DPI	500 DPI, 1000 DPI, 1500 DPI, 2500 DPI	N/D
Impostazione DPI predefinita da selezionare al cambio del profilo	1000 DPI	1000 DPI	1000 DPI
Impostazione DPI tramite il pulsante di cambio DPI	N/D	500 DPI	N/D
Velocità di aggiornamento	500 aggiornamenti/sec	1000 aggiornamenti/sec	500 aggiornamenti/sec

* G300s dispone di tre profili preconfigurati: uno per giochi MMO, uno per giochi FPS e uno per la produttività (operazioni standard del mouse). Utilizzare il pulsante 8 (vedere illustrazione del mouse) per selezionare i profili integrati.



	Profilo 1*	Profilo 2	Profilo 3
G1	Pulsante 1 (pulsante sinistro)	Pulsante 1 (pulsante sinistro)	Pulsante 1 (pulsante sinistro)
G2	Pulsante 2 (pulsante destro)	Pulsante 2 (pulsante destro)	Pulsante 2 (pulsante destro)
G3	Pulsante 3 (pulsante centrale)	Pulsante 3 (pulsante centrale)	Pulsante 3 (pulsante centrale)
G4	Pulsante 4 (indietro)	Pulsante 4 (indietro)	Pulsante 4 (indietro)
G5	Pulsante 5 (avanti)	Pulsante 5 (avanti)	Pulsante 5 (avanti)
G6	Pulsante 6 (CTRL)	Pulsante 6 (riduzione DPI)	Pulsante 6 (CTRL+C)
G7	Pulsante 7 (ALT)	Pulsante 7 (aumento DPI)	Pulsante 7 (CTRL+V)
G8	Pulsante 8 (cambio del profilo)	Pulsante 8 (cambio del profilo)	Pulsante 8 (cambio del profilo)
G9	Pulsante 9 (loop DPI)	Pulsante 9 (cambio DPI)	Pulsante 9 (CTRL+X)

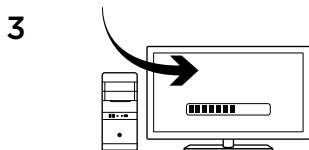
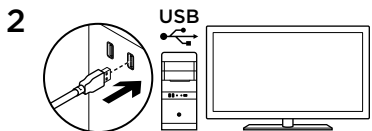
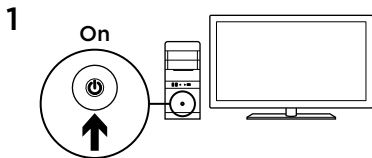
Suggerimenti

- Provare le impostazioni dei profili predefiniti durante le sessioni di gioco di prova prima di modificarle.
- Per il profilo FPS, fare pratica con i pulsanti del mouse di aumento/riduzione dei DPI durante il gioco prima di affrontare missioni impegnative.
- Per i giochi in prima persona, è possibile programmare il mouse G300s per l'utilizzo di due soli livelli di sensibilità del tracciamento, anziché di tre o più. Utilizzare una sensibilità di tracciamento in DPI inferiore (ad esempio 500 DPI) per movimenti più lenti, come quando si prende la mira per sparare, e un'impostazione superiore (ad esempio 2500 DPI) per movimenti più rapidi.
- Personalizzare ogni gioco in base alle esigenze specifiche relative alla selezione della sensibilità. Logitech Gaming Software memorizza queste informazioni e le applica automaticamente quando rileva il gioco.
- Nei giochi online multigiocatore di massa (MMO), è importante poter accedere rapidamente alle diverse abilità e agli oggetti di cui il personaggio può disporre. Provare ad assegnare attività di gioco comuni ai pulsanti del mouse più rapidamente accessibili durante le sessioni di gioco più intense. Se possibile, evitare di utilizzare il mouse per fare clic sulle icone di gioco sullo schermo e assegnare invece tali funzioni direttamente ai tasti della tastiera o ai pulsanti del mouse.

Problemi di installazione

- Controllare la connessione del cavo USB del mouse. Collegare il cavo USB del mouse a un'altra porta USB del computer. Utilizzare solo una porta USB alimentata.
- Riavviare il computer.
- Se possibile, provare il mouse su un computer diverso.
- Per ulteriori informazioni, visitare il sito Web all'indirizzo www.logitech.com/support.

Nota: per utilizzare al meglio il prodotto, scaricare e installare Logitech Gaming Software.



Мышь G300s готова к использованию в играх. Для настройки мыши G300s в соответствии с индивидуальными предпочтениями см. следующий раздел.

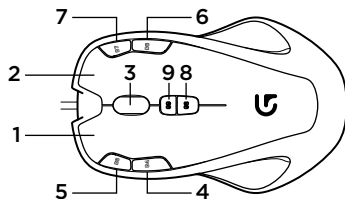
Можно настроить три встроенных профиля мыши G300s — функции кнопок, режим отслеживания и цвет подсветки — с помощью программного обеспечения Logitech Gaming Software. Загрузите это бесплатное программное обеспечение и узнайте, как настроить мышь G300s, на веб-сайте www.logitech.com/support/g300s.

Функции



	Профиль 1*	Профиль 2	Профиль 3
Имя профиля	ММО (массовые сетевые игры)	FPS («стрелялки» от первого лица)	Стандартный
Цвет индикатора профиля	Голубой	Белый	Синий
Настройки уровня чувствительности	500 точек на дюйм, 1000 точек на дюйм, 1500 точек на дюйм, 2500 точек на дюйм	500 точек на дюйм, 1000 точек на дюйм, 1500 точек на дюйм, 2500 точек на дюйм	Нет
Уровень чувствительности по умолчанию, выбираемый при переключении на профиль	1000 точек на дюйм	1000 точек на дюйм	1000 точек на дюйм
Шаг изменения значения чувствительности при использовании кнопки изменения уровня чувствительности	Нет	500 точек на дюйм	Нет
Частота опроса	500 опросов в секунду	1000 опросов в секунду	500 опросов в секунду

* Мышь G300s имеет три предварительно настроенных профиля: для массовых сетевых игр, для «стрелялок» от первого лица и стандартный профиль (стандартные операции мыши). Используйте кнопку 8 (см. изображение мыши) для переключения между этими сохраненными профилями.



	Профиль 1*	Профиль 2	Профиль 3
G1	Кнопка 1 (слева)	Кнопка 1 (слева)	Кнопка 1 (слева)
G2	Кнопка 2 (справа)	Кнопка 2 (справа)	Кнопка 2 (справа)
G3	Кнопка 3 (посередине)	Кнопка 3 (посередине)	Кнопка 3 (посередине)
G4	Кнопка 4 (назад)	Кнопка 4 (назад)	Кнопка 4 (назад)
G5	Кнопка 5 (вперед)	Кнопка 5 (вперед)	Кнопка 5 (вперед)
G6	Кнопка 6 (CTRL)	Кнопка 6 (уменьшение чувствительности)	Кнопка 6 (Ctrl-C)
G7	Кнопка 7 (ALT)	Кнопка 7 (увеличение чувствительности)	Кнопка 7 (Ctrl-V)
G8	Кнопка 8 (переключение профиля)	Кнопка 8 (переключение профиля)	Кнопка 8 (переключение профиля)
G9	Кнопка 9 (циклическое изменение уровня чувствительности)	Кнопка 9 (изменение уровня чувствительности)	Кнопка 9 (Ctrl-X)

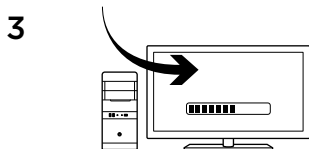
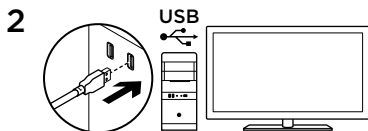
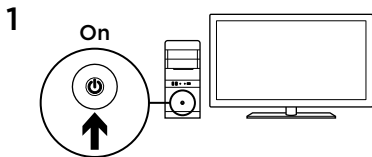
Советы

- Прежде чем менять стандартные параметры профилей, воспользуйтесь ими непосредственно во время игры.
- Выбрав профиль FPS, попрактикуйтесь в использовании кнопок мыши для уменьшения/увеличения уровня чувствительности, прежде чем начнете играть.
- В «стрелялках» от первого лица можно настроить мышь G300s на использование только двух уровней чувствительности отслеживания вместо трех и более. Используйте меньшее значение чувствительности (например, 500 точек на дюйм) для медленных движений, таких как прицеливание, а более высокое (например, 2500 точек на дюйм) — для более быстрых движений.
- Настройте уровень чувствительности для каждой игры в соответствии с вашими предпочтениями. Программное обеспечение Logitech Gaming Software сохраняет эти данные и автоматически применяет их после определения игры.
- Во время массовых сетевых игр (ММО) важно иметь быстрый доступ ко многим различным умениям и предметам, которые может использовать персонаж. Попробуйте назначить типичные игровые команды кнопкам мыши, чтобы мгновенно нажимать их в случае необходимости. По возможности избегайте использования мыши для нажатия игровых значков на экране. Вместо этого назначьте такие функции непосредственно клавишам клавиатуры или кнопкам мыши.

Помощь в настройке

- Проверьте подключение USB-кабеля мыши. Подключите USB-кабель мыши к другому USB-порту компьютера. Используйте только USB-порт с активным питанием.
- Попробуйте перезагрузить компьютер.
- По возможности проверьте работу мыши на другом компьютере.
- Дополнительные сведения можно получить по адресу www.logitech.com/support.

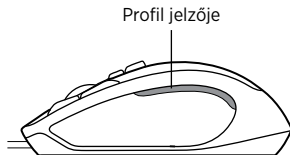
Примечание. Для максимально эффективного использования продукта загрузите и установите программное обеспечение Logitech Gaming Software.



A G300s készen áll a játékra.
A G300s testreszabásáról a következő szakaszban olvashat.

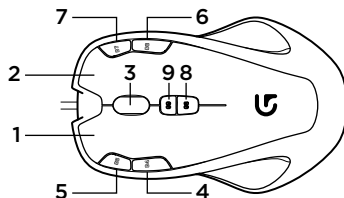
A G300s három beépített profilha – a gombok, a mozgáskövetés és a megvilágítás színe – a Logitech Gaming Software segítségével szabható testre. Töltsé le az ingyenes szoftvert a www.logitech.com/support/g300s weblapról, és ismerje meg, hogyan szabhatja testre a G300s egeret.

Jellemzők



	1. profil*	2. profil	3. profil
Profil neve	MMO (többrésztvevős internetes játékok)	FPS (saját szemszögből nézett lövöldözős játékok)	Termelékenység
Profil jelzőszíne	Ciánkék	Fehér	Kék
DPI-beállítások	500 DPI, 1000 DPI, 1500 DPI, 2500 DPI	500 DPI, 1000 DPI, 1500 DPI, 2500 DPI	-
Profilváltáskor kiválasztandó alapértelmezett DPI	1000 DPI	1000 DPI	1000 DPI
DPI-beállítás a DPI üzemmódváltó gomb használatával	-	500 DPI	-
Jelentési gyakoriság	500 jelentés/másodperc	1000 jelentés/másodperc	500 jelentés/másodperc

* A G300s három előre beállított profillal rendelkezik: egy-egy az MMO és az FPS játékokhoz, valamint a hatékonysághoz (szokásos egérműveletekhez). A 8-as gomb (lásd egér rajza) segítségével válthat a beállított profilok között.



	1. profil*	2. profil	3. profil
G1	1-es gomb (bal gomb)	1-es gomb (bal gomb)	1-es gomb (bal gomb)
G2	2-es gomb (jobb gomb)	2-es gomb (jobb gomb)	2-es gomb (jobb gomb)
G3	3-as gomb (középső gomb)	3-as gomb (középső gomb)	3-as gomb (középső gomb)
G4	4-es gomb (vissza)	4-es gomb (vissza)	4-es gomb (vissza)
G5	5-ös gomb (előre)	5-ös gomb (előre)	5-ös gomb (előre)
G6	6-os gomb (CTRL)	6-os gomb (DPI le)	6-os gomb (Ctrl-C)
G7	7-es gomb (ALT)	7-es gomb (DPI fel)	7-es gomb (Ctrl-V)
G8	8-as gomb (profilváltás)	8-as gomb (profilváltás)	8-as gomb (profilváltás)
G9	9-es gomb (hurkolt DPI-kiválasztás)	9-es gomb (DPI-léptetés)	9-es gomb (Ctrl-X)

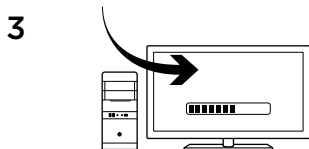
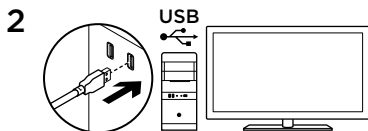
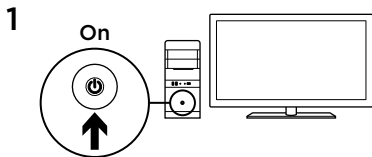
Tipppek

- A beállítások módosítása előtt az alapértelmezett beállítások használatával gyakoroljon a játékprogramokban.
- Az FPS profillal való gyakorlás során a komolyabb ütközetek előtt használja a játék közbeni érzékenységváltásra szolgáló gombokat.
- A saját szemszögből nézett játékokban érdemes a G300s egeret három vagy több helyett két mozgáskövetési érzékenység használatára programozni. Az alacsonyabb mozgáskövetési érzékenység (például 500 dpi) alkalmasabb orvlövészetre, míg a magasabb (például 2500 dpi) a gyorsabb mozdulatok során jelent előnyt.
- Adjon meg az egyes játékokhoz egyedi, a saját igényeinek megfelelő érzékenységi szinteket. A Logitech Gaming Software tárolja, majd a játék használatakor automatikusan betölti ezeket az adatokat.
- A többrésztvevős internetes (MMO) játékokban fontos, hogy gyorsan elérje a karaktere által használható számos különféle készséget és elemet. Rendeljen szokásos játékfeladatokat az egér gombjaihoz, amelyeket a játék hevében gyorsan megnyomhat. Amikor csak lehet, ne a játék ikonjaira kattintva irányítsa a játékot, inkább rendelje ezeket a funkciókat közvetlenül a billentyűzet egyes billentyűihez vagy az egér gombjaihoz.

Segítség az üzembe helyezéshez

- Ellenőrizze az egér USB-kábelének csatlakozását. Csatlakoztassa az USB-kábelt a számítógép másik USB portjához. Csak árammal ellátott USB-portot használjon.
- Indítsa újra a számítógépet.
- Ha lehetséges, próbálja ki az egeret egy másik számítógépen is.
- További információért látogasson el a www.logitech.com/support weblapra.

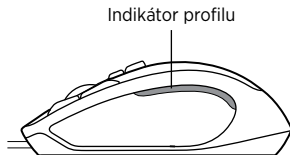
Megjegyzés: A termék lehető legteljesebb kihasználásához töltsse le és telepítse a Logitech Gaming Software programot.



Myš G300s je připravena pro hraní her. Chcete-li myš G300s přizpůsobit vašim potřebám, přejděte k další části.

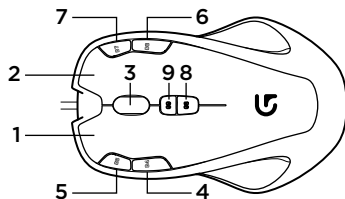
Pomocí softwaru Logitech Gaming Software si můžete přizpůsobit tři integrované profily myši G300s – nastavení tlačítek, režimu snímání a barvy podsvícení. Ze stránky www.logitech.com/support/g300s si stáhněte tento bezplatný software a informujte se, jak si přizpůsobit myš G300s.

Funkce



	Profil 1*	Profil 2	Profil 3
Název profilu	MMO (online hry pro více hráčů)	FPS (akční hry z pohledu první osoby)	Produktivita
Barva indikátoru profilu	Modrozelená	Bílá	Modrá
Nastavení DPI	500 DPI, 1000 DPI, 1500 DPI, 2500 DPI	500 DPI, 1000 DPI, 1500 DPI, 2500 DPI	Není k dispozici
Výchozí citlivost DPI, která bude vybrána při přepnutí profilu	1000 DPI	1000 DPI	1000 DPI
Nastavení DPI při stisku tlačítka pro změnu DPI	Není k dispozici	500 DPI	Není k dispozici
Frekvence hlášení	500 hlášení/s	1000 hlášení/s	500 hlášení/s

* Myš G300s obsahuje tři přednastavené profily – jeden pro hry typu MMO, druhý pro hry FPS a třetí pro běžnou práci (režim Produktivita). Pomocí tlačítka 8 (viz nákras výše) můžete mezi těmito režimy přepínat.



	Profil 1*	Profil 2	Profil 3
G1	Tlačítko 1 (levé tlačítko)	Tlačítko 1 (levé tlačítko)	Tlačítko 1 (levé tlačítko)
G2	Tlačítko 2 (pravé tlačítko)	Tlačítko 2 (pravé tlačítko)	Tlačítko 2 (pravé tlačítko)
G3	Tlačítko 3 (prostřední tlačítko)	Tlačítko 3 (prostřední tlačítko)	Tlačítko 3 (prostřední tlačítko)
G4	Tlačítko 4 (zpět)	Tlačítko 4 (zpět)	Tlačítko 4 (zpět)
G5	Tlačítko 5 (vpřed)	Tlačítko 5 (vpřed)	Tlačítko 5 (vpřed)
G6	Tlačítko 6 (CTRL)	Tlačítko 6 (snížení DPI)	Tlačítko 6 (Ctrl-C)
G7	Tlačítko 7 (ALT)	Tlačítko 7 (zvýšení DPI)	Tlačítko 7 (Ctrl-V)
G8	Tlačítko 8 (přepnutí profilu)	Tlačítko 8 (přepnutí profilu)	Tlačítko 8 (přepnutí profilu)
G9	Tlačítko 9 (procházení režimy DPI)	Tlačítko 9 (přepínání DPI)	Tlačítko 9 (Ctrl-X)

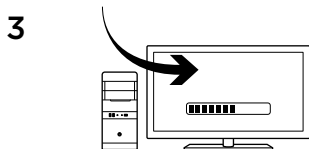
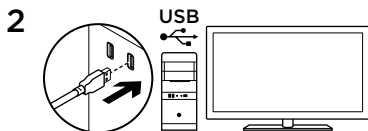
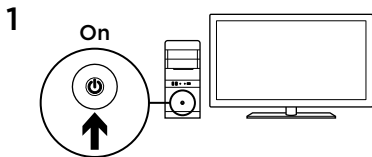
Tipy

- Než změníte výchozí nastavení profilu, nejprve jej vyzkoušejte při cvičné hře.
- Při použití profilu FPS si tlačítka myši pro zvýšení a snížení citlivosti DPI během hraní nejprve vyzkoušejte, teprve pak je použijte při ostré hře.
- U her z pohledu první osoby možná budete chtít myš G300s naprogramovat pouze na dvě citlivosti sledování (místo tří a více). Nižší citlivost sledování (např. 500 dpi) použijte pro pomalejší pohyby, např. zaměřování, a vyšší citlivost (např. 2500 dpi) pro rychlé pohyby.
- Všechny hry si můžete přizpůsobit podle vlastních požadavků na přepínání citlivosti. Software Logitech Gaming Software uloží všechny příslušné informace, a po spuštění hry je automaticky použije.
- V online hrách pro více hráčů (MMO) je důležité mít rychlý přístup k mnoha různým dovednostem a předmětům, které vaše postava může použít. Zkuste běžné herní úkony přiřadit tlačítkům myši, které budete moci rychle stisknout, když jste pod tlakem. Vždy se pokud možno snažte vyhnout nutnosti klepat na ikony ve hře kurzorem myši. Místo toho tyto funkce přiřadte tlačítkům myši či klávesnici.

Pomoc při instalaci

- Zkontrolujte zapojení kabelu USB myši. Zkuste kabel USB myši zapojit do jiného portu USB na počítači. Použijte pouze napájený port USB.
- Zkuste počítač restartovat.
- Je-li to možné, vyzkoušejte myš na jiném počítači.
- Další informace naleznete na adrese www.logitech.com/support.

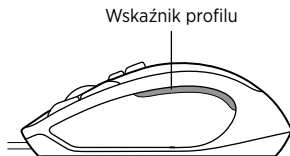
Poznámka: Chcete-li využívat všechny funkce produktu, stáhněte si a nainstalujte software Logitech Gaming Software.



Mysz G300s jest gotowa do gry. Jeśli chcesz dostosować mysz G300s, zapoznaj się z następną sekcją.

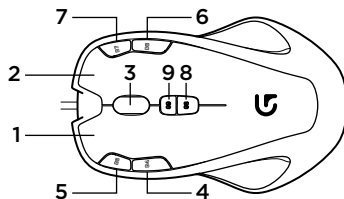
Korzystając z oprogramowania Logitech Gaming Software, można dostosować trzy wbudowane profile myszy G300s – przyciski, zachowanie podczas śledzenia ruchów i kolor podświetlenia. Pobierz to bezpłatne oprogramowanie i poznaj sposób dostosowania myszy G300s na stronie www.logitech.com/support/g300s.

Funkcje



	Profil 1*	Profil 2	Profil 3
Nazwa profilu	MMO (gry online dla wielu graczy)	FPS (strzelanki z perspektywy pierwszej osoby)	Wydajność
Kolor wskaźnika profilu	Niebieskozielony	Biały	Niebieski
Ustawienia czułości	500 dpi, 1000 dpi, 1500 dpi, 2500 dpi	500 dpi, 1000 dpi, 1500 dpi, 2500 dpi	nd.
Domyślne ustawienie czułości wybierane podczas przełączania profilu	1000 dpi	1000 dpi	1000 dpi
Ustawienie czułości przy użyciu przycisku przełączania czułości	nd.	500 dpi	nd.
Odświeżanie położenia	500 sygnałów/s	1000 sygnałów/s	500 sygnałów/s

* Mysz G300s ma trzy wstępnie skonfigurowane profile: dla gier MMO, gier FPS i trybu wydajności (standardowe użycia myszy). Użyj przycisku 8 (patrz schemat myszy), aby przełączać te zapisane profile.



	Profil 1*	Profil 2	Profil 3
G1	Przycisk 1 (lewy przycisk)	Przycisk 1 (lewy przycisk)	Przycisk 1 (lewy przycisk)
G2	Przycisk 2 (prawy przycisk)	Przycisk 2 (prawy przycisk)	Przycisk 2 (prawy przycisk)
G3	Przycisk 3 (środkowy przycisk)	Przycisk 3 (środkowy przycisk)	Przycisk 3 (środkowy przycisk)
G4	Przycisk 4 (wstecz)	Przycisk 4 (wstecz)	Przycisk 4 (wstecz)
G5	Przycisk 5 (do przodu)	Przycisk 5 (do przodu)	Przycisk 5 (do przodu)
G6	Przycisk 6 (CTRL)	Przycisk 6 (zmniejszanie czułości)	Przycisk 6 (Ctrl-C)
G7	Przycisk 7 (ALT)	Przycisk 7 (zwiększanie czułości)	Przycisk 7 (Ctrl-V)
G8	Przycisk 8 (przełączanie profilu)	Przycisk 8 (przełączanie profilu)	Przycisk 8 (przełączanie profilu)
G9	Przycisk 9 (pętla czułości)	Przycisk 9 (przełączanie czułości)	Przycisk 9 (Ctrl-X)

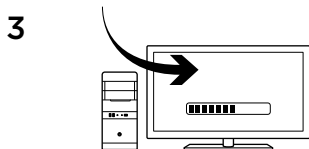
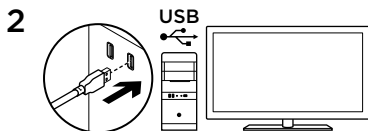
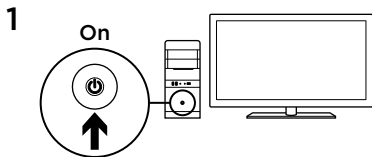
Wskazówki

- Przed zmianą domyślnych ustawień profili wypróbuj te ustawienia w grach.
- W przypadku profilu FPS należy przećwiczyć użycie w grze przycisków myszy do zwiększania/zmniejszania czułości przed zaangażowaniem się w poważną rozgrywkę.
- W grach z perspektywy pierwszej osoby można zaprogramować mysz G300s w celu użycia tylko dwóch ustawień czułości śledzenia ruchów zamiast trzech lub więcej ustawień. Mniejsze ustawienie czułości śledzenia ruchów (np. 500 dpi) jest odpowiednie do wolniejszych ruchów, takich jak precyzyjne strzelanie, a wyższe (np. 2500 dpi) — do szybszych.
- Dostosuj każdą grę do własnych wymagań co do zmian poziomów czułości. Oprogramowanie Logitech Gaming Software zapisuje te informacje i stosuje je automatycznie po wykryciu gry.
- W przypadku gier MMO (gry online dla wielu graczy) konieczny jest szybki dostęp do wielu różnych umiejętności i przedmiotów, które mogą być używane przez postać. Spróbuj przypisać typowe czynności wykonywane w grze do przycisków myszy, aby wykonywać je szybko w trudnych momentach. Jeśli to możliwe, unikaj użycia myszy do klikania ikon na ekranie gry. Zamiast tego przypisz te funkcje bezpośrednio do klawiszy klawiatury lub przycisków myszy.

Pomoc dotycząca instalacji

- Sprawdź, czy kabel USB myszy jest dobrze podłączony. Spróbuj podłączyć kabel USB myszy do innego portu USB w komputerze. Używaj tylko zasilanego portu USB.
- Spróbuj ponownie uruchomić komputer.
- Jeśli to możliwe, sprawdź mysz na innym komputerze.
- Aby uzyskać odpowiednie informacje, wejdź na stronę www.logitech.com/support.

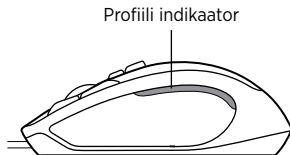
Uwaga: Pobierz i zainstaluj oprogramowanie Logitech Gaming Software, aby móc korzystać ze wszystkich funkcji produktu.



G300s on mängimiseks valmis. Teavet hiire G300s kohandamise kohta leiate järgmisest jaotisest.

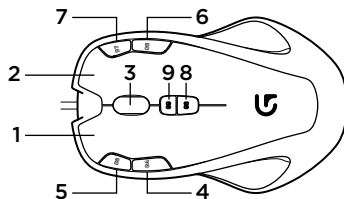
Mängutarkvara Logitech Gaming Software abil saab kohandada hiire G300s kolme omadust – nupud, liikumiskäitumine ja valgustuse värv. Tasuta tarkvara saate alla laadida ja teavet hiire G300s kohandamise kohta leiate aadressilt www.logitech.com/support/g300s.

Kirjeldus



	Profiil 1*	Profiil 2	Profiil 3
Profiili nimi	MMO (paljude mängijatega veebimängud)	FPS (esimeses isikus tulistamismängud)	Jõudlus
Profiili indikaatorvärv	Tsüaansinine	Valge	Sinine
DPI seaded	500 DPI, 1000 DPI, 1500 DPI, 2500 DPI	500 DPI, 1000 DPI, 1500 DPI, 2500 DPI	Pole kohaldatav
Vaike-DPI valik profiili vahetusel	1000 DPI	1000 DPI	1000 DPI
DPI seade DPI vahetuse nupu kasutamisel	Pole kohaldatav	500 DPI	Pole kohaldatav
Teavitusintervall	500 teavitust/s	1000 teavitust/s	500 teavitust/s

* Hiirel G300s on kolm eelkonfigureeritud profiili – üks MMO-mängude jaoks, üks FPS-mängude jaoks ja üks jõudlusprofiili (hiire tavakasutus) jaoks. Nende salvestatud profiilide vahel saab liikuda nupuga 8 (vt hiire joonis).



	Profiil 1*	Profiil 2	Profiil 3
G1	Nupp 1 (vasakpoolne nupp)	Nupp 1 (vasakpoolne nupp)	Nupp 1 (vasakpoolne nupp)
G2	Nupp 2 (parempoolne nupp)	Nupp 2 (parempoolne nupp)	Nupp 2 (parempoolne nupp)
G3	Nupp 3 (keskmine nupp)	Nupp 3 (keskmine nupp)	Nupp 3 (keskmine nupp)
G4	Nupp 4 (tagasi)	Nupp 4 (tagasi)	Nupp 4 (tagasi)
G5	Nupp 5 (edasi)	Nupp 5 (edasi)	Nupp 5 (edasi)
G6	Nupp 6 (CTRL)	Nupp 6 (DPI väiksemaks)	Nupp 6 (Ctrl + C)
G7	Nupp 7 (ALT)	Nupp 7 (DPI suuremaks)	Nupp 7 (Ctrl + V)
G8	Nupp 8 (profiili vahetus)	Nupp 8 (profiili vahetus)	Nupp 8 (profiili vahetus)
G9	Nupp 9 (DPI silmus)	Nupp 9 (DPI vahetus)	Nupp 9 (Ctrl + X)

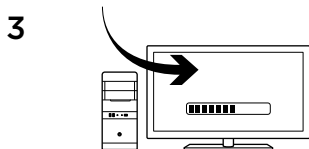
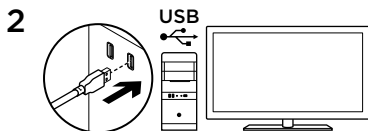
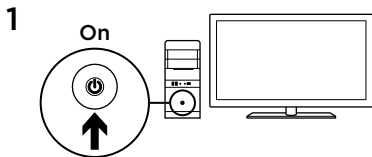
Näpunäited

- Enne nende seadete muutmist proovige profiilide vaikeseadeid harjutusmängudes.
- Kui kasutate FPS-i profiili, harjutage enne päriselt mängima asumist mängu ajal DPI suurendamise/vähendamise hiirenuppude kasutamist.
- Esimeses isikus mängude puhul võib kasulikuks osutada hiire G300s programmeerimine kasutama kolme või enama liikumistundlikkuse asemel vaid kahte. Aeglasemate liigutuste (nt täpselt sihtimine) jaoks valige väiksem DPI liikumistundlikkus (nt 500) ja kiiremate liigutuste jaoks kõrgem seade (nt 2500).
- Kohandage iga mäng vastavalt oma tundlikkuse vahetuse vajadustele. Mängutarkvara Logitech Gaming Software talletab selle teabe ja rakendab mängu tuvastamisel automaatselt.
- Paljude mängijatega mängude (MMO) puhul on oluline, et teil oleks kiire juurdepääs eri oskustele ja asjadele, mida teie tegelasel võib vaja minna. Proovige tihenimi kasutatavad mängutoimingud sellistele hiirenuppudele rakendada, mida on kiirust nõudvas olukorras lihtne vajutada. Võimaluse korral vältige hiire kasutamist ekraanil asuvate mänguikoonide klõpsamiseks. Selle asemel rakendage need funktsioonid otse klaviatuuriklahvidele või hiirenuppudele.

Abiks kasutamisel

- Kontrollige hiire USB-kaabli ühendust. Proovige hiire USB-kaabel arvuti mõnda teise USB-porti ühendada. Kasutage vaid toitega USB-porti.
- Proovige arvuti taaskäivitada.
- Kui võimalik, proovige hiirt kasutada mõne teise arvutiga.
- Lisateavet leiate aadressilt www.logitech.com/support.

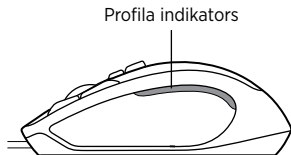
Märkus. Et saaksite oma tootest viimast võtta, laadige alla ja installige mängutarkvara Logitech Gaming Software.



Pele "G300s" ir gatava spēlēšanai. Ja vēlaties pielāgot savu peli "G300s", skatiet nākamo sadaļu.

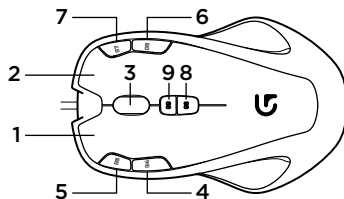
Izmantojot programmatūru "Logitech Gaming Software", iespējams pielāgot trīs peles "G300s" profilus – pogu darbību, kursora atbildes reakciju un izgaismojuma krāsu. Dodieties uz vietni www.logitech.com/support/g300s, lai lejupielādētu šo bezmaksas programmatūru un uzzinātu, kā pielāgot savu peli "G300s".

Apraksts



	1. profils*	2. profils	3. profils
Profila nosaukums	MMO (daudzu spēlētāju tiešsaistes spēles)	FPS (personas skatpunkta šaušanas spēles)	Produktivitāte
Profila indikatora krāsa	Gaiši zils	Balts	Zils
Izšķirtspējas iestatījumi	500 DPI, 1000 DPI, 1500 DPI, 2500 DPI	500 DPI, 1000 DPI, 1500 DPI, 2500 DPI	Nav pieejams
Noklusējuma izšķirtspējas iestatījums, ko var aktivizēt, pārslēdzot profilus	1000 DPI	1000 DPI	1000 DPI
Izšķirtspējas iestatījums, izmantojot izšķirtspējas pārslēgu	Nav pieejams	500 DPI	Nav pieejams
Atbildes ātrums	500 impulsi sekundē	1000 impulsi sekundē	500 impulsi sekundē

* Pelei "G300s" ir trīs noklusējuma profili - MMO spēlēm, FPS spēlēm un produktivitātei (standarta peles lietojums). Starp šiem noklusējuma profiliem var pārslēgties ar 8. pogu (skatiet peles attēlu).



	1. profils*	2. profils	3. profils
G1	1. poga (kreisās poga)	1. poga (kreisās poga)	1. poga (kreisās poga)
G2	2. poga (labā poga)	2. poga (labā poga)	2. poga (labā poga)
G3	3. poga (vidējā poga)	3. poga (vidējā poga)	3. poga (vidējā poga)
G4	4. poga (atpakaļ)	4. poga (atpakaļ)	4. poga (atpakaļ)
G5	5. poga (uz priekšu)	5. poga (uz priekšu)	5. poga (uz priekšu)
G6	6. poga (CTRL)	6. poga (mazināt DPI)	6. poga (Ctrl-C)
G7	7. poga (ALT)	7. poga (palielināt DPI)	7. poga (Ctrl-V)
G8	8. poga (pārslēgt profilu)	8. poga (pārslēgt profilu)	8. poga (pārslēgt profilu)
G9	9. poga (DPI cikls)	9. poga (DPI pārslēgšana)	9. poga (Ctrl-X)

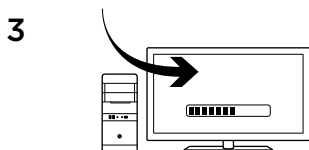
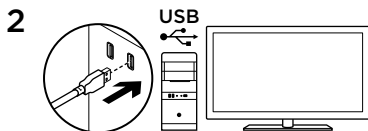
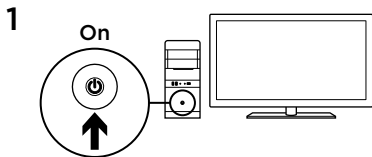
Padomi

- Pirms maināt profila iestatījumus, izspēlējiet izmēģinājuma spēles ar noklusējuma profila iestatījumiem.
- Ja izmantojat FPS profilu, pirms sākat nopietni spēlēt, pamēģiniet spēles režīmā mazināt/palielināt izšķirtspēju.
- Personas skatpunkta spēlēs ieteicams pārprogrammēt peli “G300s”, lai izmantotu tikai divus kursora atbildes reakcijas iestatījumus (nevis trīs vai vairāk). Atlasiet zemākas izšķirtspējas atbildes reakcijas iestatījumu (piemēram, 500 dpi) lēnākām darbībām, piemēram, tēmēkļa lietošanai, un augstākas izšķirtspējas iestatījumu (piemēram, 2500 dpi) ātrākām darbībām.
- Pielāgojiet katru spēli atbilstīgi tam, kāda kursora atbildes reakcija ir vajadzīga. Spēļu programmatūra “Logitech Gaming Software” saglabā šo informāciju un automātiski izmanto iestatījumus, kad tiek izvēlēta attiecīgā spēle.
- Daudzu spēlētāju tiešsaistes spēlēs (MMO) ir būtiski, lai spēlētājs varētu ātri piekļūt sava varoņa dažādajām inventāra vienībām un spējām. Visbiežāk izmantotās spēles funkcijas piešķiriet tādām pogām, kuras saspringtā brīdī iespējams ātri nospīest. Kad vien iespējams, mēģiniet ar peli neklikšķināt uz ikonām spēles ekrānā. Šīs funkcijas piešķiriet tastatūras taustiņiem vai peles pogām.

Palīdzība uzstādīšanā

- Pārbaudiet peles USB kabeļa savienojumu. Iespraidiet peles USB kabeli citā datora USB pieslēgvietā. Izmantojiet tikai ieslēgtu USB pieslēgvietu.
- Ja vajadzīgs, restartējiet datoru.
- Ja iespējams, pārbaudiet peles darbību ar citu datoru.
- Lai saņemtu vairāk informācijas, dodieties uz www.logitech.com/support.

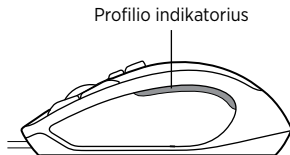
Piezīme. Lai varētu šo ierīci izmantot iespējami pilnīgāk, lejupielādējiet un instalējiet programmatūru "Logitech Gaming Software".



„G300s“ pasiruošusi žaidimams.
Kaip pritaikyti „G300s“, žr. tolimesnį skyrių.

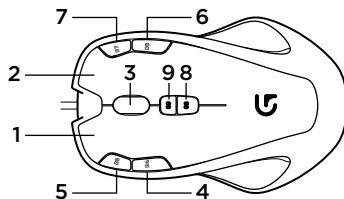
Galite pritaikyti tris „G300s“ profilius (paviršiaus pritaikymą, mygtukų programavimą ir sekimo veikseną) su „Logitech Gaming Software“ programine įranga. Atsisiųskite šią nemokamą programinę įrangą ir sužinokite, kaip pritaikyti „G300s“ svetainėje www.logitech.com/support/g300s.

Funkcijos



	1 profilis*	2 profilis	3 profilis
Profilio pavadinimas	MMO (didelio kiekio žaidėjų internetiniai žaidimai)	FPS (pirmojo asmens šaudyklės žaidimai)	Našumas
Profilio indikatorius spalva	Žydra	Balta	Mėlyna
DPI nustatymai	500 DPI, 1000 DPI, 1500 DPI, 2500 DPI	500 DPI, 1000 DPI, 1500 DPI, 2500 DPI	Nėra
Numatytasis DPI, skirtas pasirinkti perjungiant profilį	1000 DPI	1000 DPI	1000 DPI
DPI nustatymas naudojant DPI perjungimo mygtuką	Nėra	500 DPI	Nėra
Ataskaitų dažnis	500 ataskaitų/sek.	1000 ataskaitų/sek.	500 ataskaitų/sek.

*„G300s“ turi tris iš anksto sukonfigūruotus profilius - MMO žaidimui, FPS žaidimui ir įprastam pelės naudojimui. Norėdami pasirinkti šiuos tris profilius, spauskite 8 mygtuką (žr. pelės pav.).



	1 profilis*	2 profilis	3 profilis
G1	1 mygtukas (kairysis mygtukas)	1 mygtukas (kairysis mygtukas)	1 mygtukas (kairysis mygtukas)
G2	2 mygtukas (dešinysis mygtukas)	2 mygtukas (dešinysis mygtukas)	2 mygtukas (dešinysis mygtukas)
G3	3 mygtukas (vidurinis mygtukas)	3 mygtukas (vidurinis mygtukas)	3 mygtukas (vidurinis mygtukas)
G4	4 mygtukas (atgal)	4 mygtukas (atgal)	4 mygtukas (atgal)
G5	5 mygtukas (pirmyn)	5 mygtukas (pirmyn)	5 mygtukas (pirmyn)
G6	6 mygtukas (CTRL)	6 mygtukas (DPI žemyn)	6 mygtukas (Ctrl-C)
G7	7 mygtukas (ALT)	7 mygtukas (DPI aukštyn)	7 mygtukas (Ctrl-V)
G8	8 mygtukas (profilio perjungimas)	8 mygtukas (profilio perjungimas)	8 mygtukas (profilio perjungimas)
G9	9 mygtukas (DPI kilpa)	9 mygtukas (DPI perjungimas)	9 mygtukas (Ctrl-X)

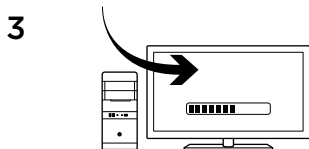
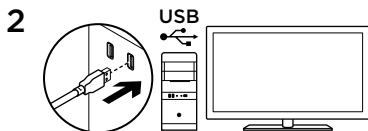
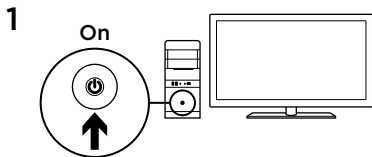
Patarimai

- Išbandykite numatytojo profilio nustatymus prieš juos pakeisdami.
- Naudodami FPS profilį praktikuokitės naudoti žaidimo DPI didinimą / mažinimą pelės mygtukais, prieš pereidami prie rimto žaidimo.
- Pirmojo asmens žaidimuose galite norėti užprogramuoti „G300s“ naudoti tik dviejų jautrumų funkcijas vietoj trijų. Naudokite mažesnę DPI sekimo jautrumo nustatymą (pvz., 500 DPI) lėtesniems judesiams, pvz., kirpimui, o didesnę nustatymą (pvz., 2500 DPI) – spartesniems judesiams.
- Kiekvienam žaidimui pritaikykite specialias jautrumo perjungimo poreikius. „Logitech Gaming Software“ programinė įranga šiuos nustatymus įsimeina ir automatiškai juos pritaiko įjungus žaidimą.
- MMO žaidimuose svarbu galėti greitai prieiti prie įvairių įgūdžių ir daiktų, kuriuos gali panaudoti jūsų personažas. Bandykite dažnai naudojamas funkcijas priskirti pelės mygtukams, kuriuos galėtumėte paspausti itin greitai. Jei įmanoma, venkite pele spragsėti ant žaidimo piktogramų. Vietoj to priskirkite šias funkcijas tiesiai klaviatūros klavišams ir pelės mygtukams.

Reikia pagalbos nustatant?

- Patikrinkite pelės USB laido jungtį. Bandykite prijungti pelės USB laidą prie kito USB prievado kompiuteryje. Naudokite tik maitinamą USB prievadą.
- Bandykite perkrauti kompiuterį.
- Jei įmanoma, patikrinkite pelę kitame kompiuteryje.
- Dėl daugiau informacijos apsilankykite www.logitech.com/support.

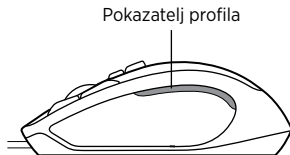
Pastaba: kad galėtumėte maksimaliai išnaudoti produktą, atsisiųskite ir įdiekite „Logitech Gaming Software“ programinę įrangą.



G300s spreman je za igranje.
Ako želite prilagoditi svoj G300s,
pogledajte sljedeći odjeljak.

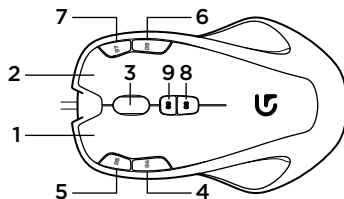
Možete prilagoditi tri prisutna profila uređaja G300s – tipke, ponašanje praćenja i boju osvjetljenja – pomoću softvera Logitech Gaming Software. Preuzmite ovaj besplatni softver i saznajte kako prilagoditi G300s na stranici www.logitech.com/support/g300s.

Značajke



	Profil 1*	Profil 2	Profil 3
Naziv profila	MMO (internetske igre za više igrača)	FPS (pucačine iz prvog lica)	Produktivnost
Boja pokazatelja profila	Cijan	Bijela	Plava
Postavke DPI-a	500 DPI, 1000 DPI, 1500 DPI, 2500 DPI	500 DPI, 1000 DPI, 1500 DPI, 2500 DPI	N/A
Zadani DPI koji se odabire prilikom prebacivanja profila	1000 DPI	1000 DPI	1000 DPI
Postavljanje DPI-a pomoću tipke za prebacivanje DPI-a	N/A	500 DPI	N/A
Frekvencija odziva	500 odziva/s	1000 odziva/s	500 odziva/s

* G300s ima tri unaprijed konfigurirana profila, po jedan za MMO igre, FPS igre i produktivnost (standardna upotreba miša). Upotrijebite tipku 8 (pogledajte crtež miša) za kretanje kroz te pohranjene profile.



	Profil 1*	Profil 2	Profil 3
G1	Tipka 1 (lijeva tipka)	Tipka 1 (lijeva tipka)	Tipka 1 (lijeva tipka)
G2	Tipka 2 (desna tipka)	Tipka 2 (desna tipka)	Tipka 2 (desna tipka)
G3	Tipka 3 (srednja tipka)	Tipka 3 (srednja tipka)	Tipka 3 (srednja tipka)
G4	Tipka 4 (natrag)	Tipka 4 (natrag)	Tipka 4 (natrag)
G5	Tipka 5 (naprijed)	Tipka 5 (naprijed)	Tipka 5 (naprijed)
G6	Tipka 6 (CTRL)	Tipka 6 (DPI dolje)	Tipka 6 (Ctrl-C)
G7	Tipka 7 (ALT)	Tipka 7 (DPI gore)	Tipka 7 (Ctrl-V)
G8	Tipka 8 (prebacivanje profila)	Tipka 8 (prebacivanje profila)	Tipka 8 (prebacivanje profila)
G9	Tipka 9 (DPI petlja)	Tipka 9 (prebacivanje DPI-a)	Tipka 9 (Ctrl-X)

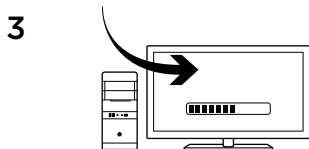
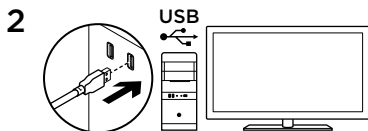
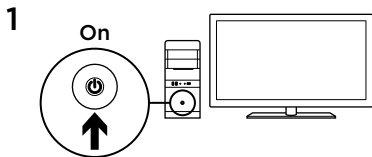
Savjeti

- Isprobajte zadane postavke profila u probnim igrama prije promjene ovih postavki.
- Prilikom upotrebe FPS profila vježbajte upotrebu tipki miša za smanjenje/povećanje DPI-a tijekom igre prije nego započnete s ozbiljnim igranjem.
- U slučaju igara iz prvog lica možete programirati uređaj G300s tako da upotrebljava samo dvije osjetljivosti praćenja umjesto tri ili više. Koristite manju osjetljivost DPI praćenja (npr. 500 DPI) za sporije pokrete, primjerice precizno ciljanje, a veću postavku (npr. 2500 DPI) za brže pokrete.
- Prilagodite svaku igru svojim specifičnim potrebama za prebacivanje osjetljivosti. Logitech Gaming Software pohranjuje te informacije i automatski ih primjenjuje kada se otkrije igra.
- U slučaju internetskih igara za više igrača (MMO) važno je imati brz pristup mnogim različitim vještinama i predmetima koje vaš lik može upotrebljavati. Pokušajte dodijeliti uobičajene zadatke u sklopu igre tipkama miša koje u žurbi možete brzo pritisnuti. Kada je to moguće, izbjegavajte upotrebu miša za klikove na zaslonske ikone u sklopu igre. Umjesto toga, izravno dodijelite te funkcije tipkama na tipkovnici ili mišu.

Pomoć pri postavljanju

- Provjerite USB kabelsku vezu miša. Probajte USB kabel miša priključiti u drugu USB priključnicu na računalu. Koristite samo USB priključnicu s napajanjem.
- Pokušajte ponovo pokrenuti računalo.
- Ako je moguće, testirajte miš na drugom računalu.
- Za dodatne informacije posjetite stranicu www.logitech.com/support.

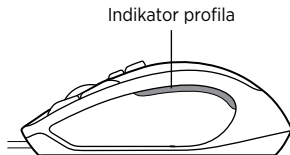
Napomena: Da biste maksimalno iskoristili svoj proizvod, preuzmite i instalirajte Logitech Gaming Software.



G300s je spreman za igru. Ukoliko želite da prilagodite G300s, pogledajte sledeći odeljak.

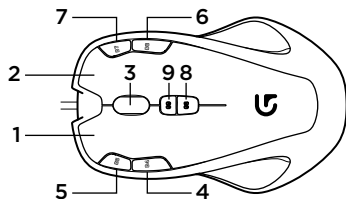
Možete da prilagodite tri ugrađena profila za G300s – tastere, ponašanje praćenja i boju osvetljenja – pomoću softvera Logitech Gaming. Preuzmite ovaj besplatan softver i saznajte kako možete da prilagodite G300s na www.logitech.com/support/g300s

Funkcije



	Profil 1*	Profil 2	Profil 3
Naziv profila	MMO (igre sa velikim brojem igrača na mreži)	FPS (igre sa pucanjem iz prvog lica)	Produktivnost
Boja indikatora profila	Svetloplava	Bela	Plava
DPI podešavanja	500 DPI, 1000 DPI, 1500 DPI, 2500 DPI	500 DPI, 1000 DPI, 1500 DPI, 2500 DPI	Nije dostupno
Podrazumevani DPI koji treba da se izabere kada se menja profil	1000 DPI	1000 DPI	1000 DPI
Podešavanje DPI pomoću tastera za DPI	Nije dostupno	500 DPI	Nije dostupno
Brzina ažuriranja	500 odgovora/s	1000 odgovora/s	500 odgovora/s

* G300s ima tri unapred konfigurisana profila, po jedan za MMO i FPS igre i Produktivnost (standardni rad mišem). Koristite taster 8 (pogledajte sliku miša) da biste prelazili sa jednog od ova tri sačuvana profila na drugi.



	Profil 1*	Profil 2	Profil 3
G1	Taster 1 (levi taster)	Taster 1 (levi taster)	Taster 1 (levi taster)
G2	Taster 2 (desni taster)	Taster 2 (desni taster)	Taster 2 (desni taster)
G3	Taster 3 (srednji taster)	Taster 3 (srednji taster)	Taster 3 (srednji taster)
G4	Taster 4 (nazad)	Taster 4 (nazad)	Taster 4 (nazad)
G5	Taster 5 (napred)	Taster 5 (napred)	Taster 5 (napred)
G6	Taster 6 (CTRL)	Taster 6 (manji DPI)	Taster 6 (Ctrl-C)
G7	Taster 7 (ALT)	Taster 7 (veći DPI)	Taster 7 (Ctrl-V)
G8	Taster 8 (promena profila)	Taster 8 (promena profila)	Taster 8 (promena profila)
G9	Taster 9 (promena DPI)	Taster 9 (promena DPI)	Taster 9 (Ctrl-X)

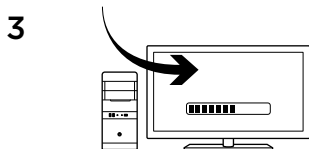
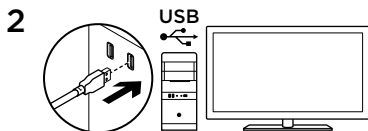
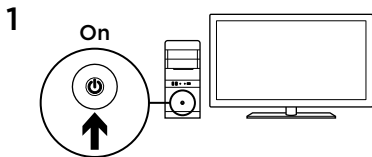
Saveti

- Isprobajte u praksi podrazumevana podešavanja profila pre nego što ih promenite.
- Kada koristite FPS profil, pre nego što se upustite u ozbiljno igranje, provežbajte korišćenje tastera miša za povećavanje/smanjivanje DPI vrednosti tokom igranja.
- U igrama iz prvog lica, možda ćete želeći da programirate G300s tako da koristi samo dve osetljivosti za praćenje umesto tri ili više. Koristite manju osetljivost praćenja DPI (npr. 500 DPI) za sporije pokrete, kao što je isecanje, a veće podešavanje (npr. 2500 DPI) za brže pokrete.
- Prilagodite svaku igru prema svojim specifičnim potrebama po pitanju promene osetljivosti. Logitech Gaming softver čuva ove informacije i primenjuje ih automatski kada prepozna igru.
- Kod igara na mreži sa mnoštvom igrača (MMO), bitno je da se brzo pristupa svim raznovrsnim veštinama i predmetima koje vaš lik može da koristi. Možete da dodelite uobičajene zadatke iz igre tasterima miša koje možete brzo da pritisnete kada ste pod pritiskom. Kad god je moguće, izbegnite da kliknete mišem na ikone na ekranu tokom igranja. Umesto toga, dodelite te funkcije direktno tasterima na tastaturi ili mišu.

Pomoć sa podešavanjem

- Proverite da li je USB kabl miša dobro povezan. Premestite USB kabl miša na drugi USB port na računaru. Koristite isključivo USB port sa napajanjem.
- Pokušajte ponovo da pokrenete računar.
- Ako je moguće, testirajte miš na drugom računaru.
- Više informacija potražite na lokaciji www.logitech.com/support.

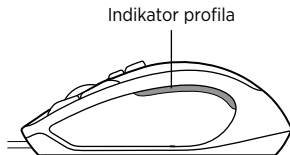
Napomena: Da biste iskoristili svoj proizvod na najbolji mogući način, preuzmite i instalirajte softver Logitech Gaming.



Miška G300s je pripravljena na igranje iger. Če želite prilagoditi miško G300s po svoje, glejte naslednji razdelek.

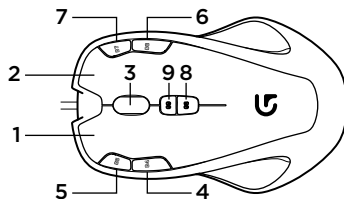
Tri integrirane profile miške G300s (gumbe, način sledenja in barvo osvetlitve), lahko prilagodite s programsko opremo Logitech Gaming Software. To programsko opremo lahko prenesete s spletnega mesta www.logitech.com/support/g300s in se naučite prilagoditi miško G300s.

Funkcije



	Profil 1*	Profil 2	Profil 3
Ime profila	MMO (masivne spletne igre za več igralcev)	FPS (prvoosebne strelske igre)	Produktivnost
Barva indikatorja profila	Cijan	Bela	Modra
Nastavitve DPI	500 DPI, 1000 DPI, 1500 DPI, 2500 DPI	500 DPI, 1000 DPI, 1500 DPI, 2500 DPI	ni na voljo
Privzeti DPI za izbiro pri menjanju profila	1000 DPI	1000 DPI	1000 DPI
Nastavitev DPI z uporabo gumba za prestavljanje DPI	ni na voljo	500 DPI	ni na voljo
Hitrost poročanja	500 poročil na sekundo	1000 poročil na sekundo	500 poročil na sekundo

* Miška G300s ima tri integrirane profile: za igre MMO, igre FPS in za produktivnost (standardne operacije miške). Med shranjenimi profili se pomikate z gumbom 8 (glejte sliko miške).



	Profil 1*	Profil 2	Profil 3
G1	Gumb 1 (levi gumb)	Gumb 1 (levi gumb)	Gumb 1 (levi gumb)
G2	Gumb 2 (desni gumb)	Gumb 2 (desni gumb)	Gumb 2 (desni gumb)
G3	Gumb 3 (srednji gumb)	Gumb 3 (srednji gumb)	Gumb 3 (srednji gumb)
G4	Gumb 4 (nazaj)	Gumb 4 (nazaj)	Gumb 4 (nazaj)
G5	Gumb 5 (naprej)	Gumb 5 (naprej)	Gumb 5 (naprej)
G6	Gumb 6 (CTRL)	Gumb 6 (DPI navzdol)	Gumb 6 (CTRL-C)
G7	Gumb 7 (ALT)	Gumb 7 (DPI navzgor)	Gumb 7 (CTRL-V)
G8	Gumb 8 (preklop profila)	Gumb 8 (preklop profila)	Gumb 8 (preklop profila)
G9	Gumb 9 (zanka DPI)	Gumb 9 (preklop DPI)	Gumb 9 (CTRL-X)

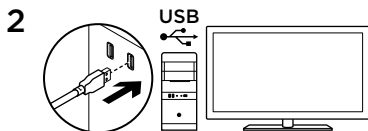
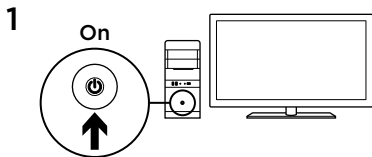
Nasveti

- Preden spremenite nastavitve privzetega profila, jih preizkusite v praksi pri igrah.
- Kadar uporabljate profil FPS, pred resnim igranjem preizkusite gumba za povečanje/zmanjšanje DPI v igri.
- V prvoosebni igrah bo morda koristno, če miško G300s programirate tako, da namesto treh ali več stopenj občutljivosti sledenja uporabljate le dve. Za počasnejše gibe, kot je streljanje, uporabljajte manjšo občutljivost sledenja DPI (npr. 500 DPI), za hitrejša gibe pa večjo (npr. 2500 DPI).
- Vsako igro prilagodite v skladu z lastnimi potrebami glede preklapljanja občutljivosti. Programska oprema Logitech Gaming Software shrani te informacije in ko zazna igro, jih uporabi samodejno.
- V masivnih spletnih igrah za več igralcev (MMO) je pomembno imeti hiter dostop do številnih različnih veščin in predmetov, ki jih lahko uporablja vaš lik. Poskusite dodeliti običajna opravila v igri gumbom miške, tako da jih boste lahko hitro pritisnili, ko boste v igri pod pritiskom. Kadar je možno, se izogibajte uporabi miške za klikanje ikon igre na zaslonu. Te funkcije raje neposredno dodelite tipkam na tipkovnici ali gumbom miške.

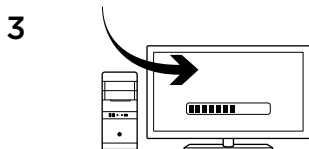
Pomoč pri namestitvi

- Preverite povezavo kabla USB miške. Kabel USB miške poskusite vstaviti v druga vrata USB na računalniku. Uporabljajte le vrata USB z napajanjem.
- Poskusite znova zagnati računalnik.
- Če je mogoče, preizkusite miško z drugim računalnikom.
- Za več informacij obiščite spletno mesto www.logitech.com/support.

Opomba: Da bi svoj izdelek kar najbolje izkoristili, prenesite in namestite programsko opremo Logitech Gaming Software.

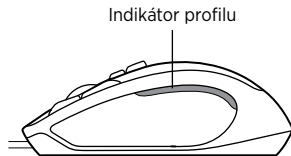


Myš G300s je pripravená na hranie hier. Ak chcete myš G300s prispôbiť vašim potrebám, prejdete na ďalšiu časť.



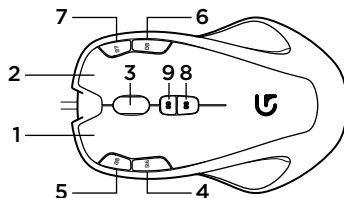
Pomocou softvéru Logitech Gaming Software si môžete prispôbiť tri integrované profily myši G300s - nastavenie tlačidiel, režim snímania a farby podsvietenia. Zo stránky www.logitech.com/support/g300s si prevezmite tento bezplatný softvér a informujte sa, ako si prispôbiť myš G300s.

Funkcie



	Profil 1*	Profil 2	Profil 3
Názov profilu	MMO (online hry pre viac hráčov)	FPS (akčné hry z pohľadu prvej osoby)	Produktivita
Farba indikátora profilu	Modrozelená	Biela	Modrá
Nastavenia DPI	500 DPI, 1000 DPI, 1500 DPI, 2500 DPI	500 DPI, 1000 DPI, 1500 DPI, 2500 DPI	Nie je k dispozícii
Východisková citlivosť DPI, ktorá bude vybraná pri prepnutí profilu	1000 DPI	1000 DPI	1000 DPI
Nastavenie DPI pri stlačení tlačidla na zmenu DPI	Nie je k dispozícii	500 DPI	Nie je k dispozícii
Frekvencia hlásení	500 hlásení/s	1000 hlásení/s	500 hlásení/s

* Myš G300s obsahuje tri prednastavené profily - jeden pre hry typu MMO, druhý pre hry FPS a tretí pre bežnú prácu (režim Produktivita). Pomocou tlačidla 8 (pozrite náčrt vyššie) môžete medzi týmito režimami prepínať.



	Profil 1*	Profil 2	Profil 3
G1	Tlačidlo 1 (ľavé tlačidlo)	Tlačidlo 1 (ľavé tlačidlo)	Tlačidlo 1 (ľavé tlačidlo)
G2	Tlačidlo 2 (pravé tlačidlo)	Tlačidlo 2 (pravé tlačidlo)	Tlačidlo 2 (pravé tlačidlo)
G3	Tlačidlo 3 (prostredné tlačidlo)	Tlačidlo 3 (prostredné tlačidlo)	Tlačidlo 3 (prostredné tlačidlo)
G4	Tlačidlo 4 (späť)	Tlačidlo 4 (späť)	Tlačidlo 4 (späť)
G5	Tlačidlo 5 (vpred)	Tlačidlo 5 (vpred)	Tlačidlo 5 (vpred)
G6	Tlačidlo 6 (CTRL)	Tlačidlo 6 (zníženie DPI)	Tlačidlo 6 (Ctrl-C)
G7	Tlačidlo 7 (ALT)	Tlačidlo 7 (zvýšenie DPI)	Tlačidlo 7 (Ctrl-V)
G8	Tlačidlo 8 (prepnutie profilu)	Tlačidlo 8 (prepnutie profilu)	Tlačidlo 8 (prepnutie profilu)
G9	Tlačidlo 9 (prechádzanie režimami DPI)	Tlačidlo 9 (prepínanie DPI)	Tlačidlo 9 (Ctrl-X)

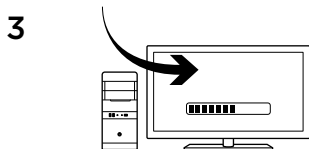
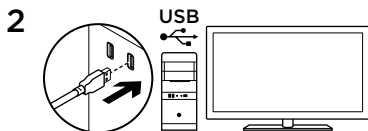
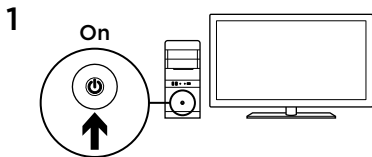
Tipy

- Než zmeníte predvolené nastavenia profilov, najprv ich vyskúšajte pri skúšobnej hre.
- Pri použití profilu FPS si tlačidlá myši na zvýšenie a zníženie citlivosti DPI počas hrania najprv vyskúšajte, až potom ich použite pri ostrej hre.
- Pri hrách z pohľadu prvej osoby možno budete chcieť myš G300s naprogramovať iba na dve citlivosti sledovania (miesto troch a viac). Nižšiu citlivosť sledovania (napr. 500 dpi) použite na pomalšie pohyby, napr. zameriavanie, a vyššiu citlivosť (napr. 2500 dpi) na rýchle pohyby.
- Všetky hry si môžete prispôsobiť podľa vlastných požiadaviek na prepínanie citlivosti. Software Logitech Gaming Software uloží všetky príslušné informácie, a po spustení hry ich automaticky použije.
- V online hrách pre viac hráčov (MMO) je dôležité mať rýchly prístup k mnohým rôznym schopnostiam a predmetom, ktoré vaša postava môže použiť. Skúste bežné herné úkony priradiť tlačidlám myši, ktoré budete môcť rýchlo stlačiť, keď ste pod tlakom. Vždy sa pokiaľ možno snažte vyhnúť nutnosti klikáť na ikony v hre kurzorom myši. Miesto toho tieto funkcie priradte tlačidlám myši alebo klávesnici.

Pomoc pri inštalácii

- Skontrolujte zapojenie kábla USB myši. Skúste kábel USB myši zapojiť do iného portu USB na počítači. Použite iba napájaný port USB.
- Skúste počítač reštartovať.
- Ak je to možné, vyskúšajte myš na inom počítači.
- Ďalšie informácie nájdete na adrese www.logitech.com/support.

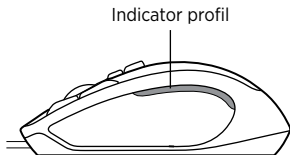
Poznámka: Ak chcete využívať všetky funkcie produktu, prevezmite si a nainštalujte softvér Logitech Gaming Software.



Mouse-ul G300s este pregătit pentru joc. Dacă doriți să personalizați mouse-ul G300s, consultați secțiunea următoare.

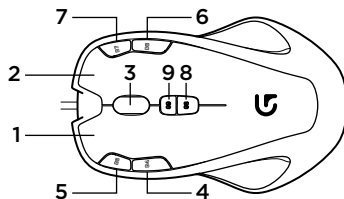
Puteți personaliza cele trei profiluri încorporate ale G300s - butoanele, comportamentul de urmărire și culoarea iluminării - utilizând Logitech Gaming Software. Descărcați acest software gratuit și învățați cum să personalizați G300s la www.logitech.com/support/g300s.

Caracteristici



	Profilul 1*	Profilul 2	Profilul 3
Nume profil	MMO (jocuri online cu număr foarte mare de jucători)	FPS (jocuri cu perspectivă la persoana întâi)	Productivitate
Culoare indicator profil	Bleu	Alb	Albastru
Setări DPI	500 DPI, 1.000 DPI, 1.500 DPI, 2.500 DPI	500 DPI, 1.000 DPI, 1.500 DPI, 2.500 DPI	Indisponibil
Valoare DPI implicită de selectat la comutarea profilului	1.000 DPI	1.000 DPI	1.000 DPI
Setare DPI cu butonul de comutare DPI	Indisponibil	500 DPI	Indisponibil
Rată raport	500 de rapoarte/s	1.000 de rapoarte/s	500 de rapoarte/s

* Mouse-ul G300s are trei profiluri preconfigurate, câte unul pentru fiecare tip de joc MMO, FPS și unul pentru Productivitate (operațiuni standard cu mouse-ul). Utilizați butonul 8 (consultați schița mouse-ului) pentru a comuta între aceste profiluri stocate.



	Profilul 1*	Profilul 2	Profilul 3
G1	Butonul 1 (buton stânga)	Butonul 1 (buton stânga)	Butonul 1 (buton stânga)
G2	Butonul 2 (buton dreapta)	Butonul 2 (buton dreapta)	Butonul 2 (buton dreapta)
G3	Butonul 3 (buton mijloc)	Butonul 3 (buton mijloc)	Butonul 3 (buton mijloc)
G4	Butonul 4 (înapoi)	Butonul 4 (înapoi)	Butonul 4 (înapoi)
G5	Butonul 5 (înainte)	Butonul 5 (înainte)	Butonul 5 (înainte)
G6	Butonul 6 (CTRL)	Butonul 6 (DPI mai mic)	Butonul 6 (Ctrl-C)
G7	Butonul 7 (ALT)	Butonul 7 (DPI mai mare)	Butonul 7 (Ctrl-V)
G8	Butonul 8 (comutare profil)	Butonul 8 (comutare profil)	Butonul 8 (comutare profil)
G9	Butonul 9 (bucă DPI)	Butonul 9 (comutare DPI)	Butonul 9 (Ctrl-X)

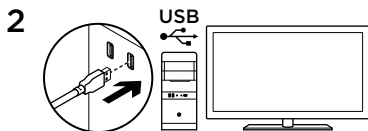
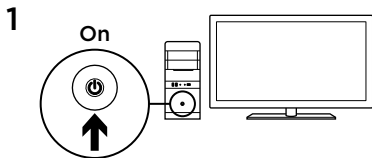
Sfaturi

- Încercați setările implicite ale profilurilor jucând jocuri de test înainte de a schimba setările.
- Când utilizați profilul FPS, exersați utilizând butoanele mouse-ului pentru mărirea/micșorarea valorii DPI din joc înainte de a juca serios.
- În jocurile cu perspectivă la persoana întâi, vă sugerăm să programați mouse-ul G300s să folosească doar două sensibilități de urmărire în loc de trei sau mai multe. Utilizați o sensibilitate de urmărire DPI mai mică (de exemplu, 500 DPI) pentru mișcările mai lente, cum ar fi vizarea prin lunetă și o setare mai mare (de exemplu, 2.500 DPI) pentru mișcările mai rapide.
- Personalizați fiecare joc în funcție de propriile dvs. necesități de comutare a sensibilității. Logitech Gaming Software stochează aceste informații și le aplică automat când este detectat jocul.
- În jocurile online cu număr foarte mare de jucători (MMO), este important să aveți acces rapid la numeroasele aptitudini și la diversele obiecte pe care le poate folosi personajul dvs. Încercați să alocați activitățile obișnuite din joc la butoanele mouse-ului pe care le puteți apăsa rapid în caz de urgență. Când este posibil, evitați să utilizați mouse-ul pentru a face clic pe pictogramele din joc. În loc de aceasta, alocați funcțiile respective direct la tastele tastaturii sau la butoanele mouse-ului.

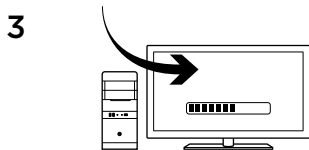
Ajutor pentru configurare

- Verificați cablul de conectare USB al mouse-ului. Încercați să conectați cablul USB al mouse-ului la un alt port USB de pe computer. Utilizați doar un port USB alimentat.
- Încercați să reporniți computerul.
- Dacă este posibil, testați mouse-ul pe un alt computer.
- Accesați www.logitech.com/support pentru mai multe informații.

Notă: Pentru a profita la maximum de produsul dvs., descărcați și instalați Logitech Gaming Software.



G300s е готова за игра. Ако искате да персонализирате своята мишка G300s, разгледайте следващия раздел.



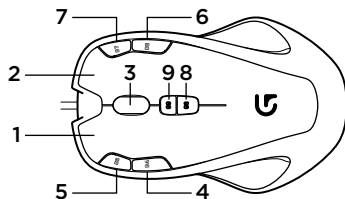
Можете да персонализирате трите профила на работния екран за G300s – бутони, функционалности във връзка с проследяване и осветяване – с помощта на софтуера за гейъри Logitech. Изтеглете безплатния софтуер и научете как да персонализирате G300s на адрес www.logitech.com/support/g300s.

Функции



	Профил 1*	Профил 2	Профил 3
Име на профил	ММО (онлайн игри с голям брой играчи)	FPS (игри със стрелба)	Производителност
Цвят на индикатора на профила	Циан	Бял	Син
DPI настройки	500 DPI, 1 000 DPI, 1 500 DPI, 2 500 DPI	500 DPI, 1 000 DPI, 1 500 DPI, 2 500 DPI	Не е налично
По подразбиране се избира DPI при превключване на профила	1 000 DPI	1 000 DPI	1 000 DPI
DPI настройка от бутона за промяна на DPI	Не е налично	500 DPI	Не е налично
Норма на отчитане	500 отчета/с	1 000 отчета/с	500 отчета/с

* G300s разполага с три фабрично настроени профила, по един за ММО игри, FPS игри и производителност (стандартни действия, извършвани с мишката). С помощта на бутон 8 (вижте чертежа на мишката) завъртете около тези записани профили.



	Профил 1*	Профил 2	Профил 3
G1	Бутон 1 (ляв бутон)	Бутон 1 (ляв бутон)	Бутон 1 (ляв бутон)
G2	Бутон 2 (десен бутон)	Бутон 2 (десен бутон)	Бутон 2 (десен бутон)
G3	Бутон 3 (среден бутон)	Бутон 3 (среден бутон)	Бутон 3 (среден бутон)
G4	Бутон 4 (назад)	Бутон 4 (назад)	Бутон 4 (назад)
G5	Бутон 5 (напред)	Бутон 5 (напред)	Бутон 5 (напред)
G6	Бутон 6 (CTRL)	Бутон 6 (DPI надолу)	Бутон 6 (Ctrl-C)
G7	Бутон 7 (ALT)	Бутон 7 (DPI нагоре)	Бутон 7 (Ctrl-V)
G8	Бутон 8 (превключване на профила)	Бутон 8 (превключване на профила)	Бутон 8 (превключване на профила)
G9	Бутон 9 (DPI серия)	Бутон 9 (DPI смяна)	Бутон 9 (Ctrl-X)

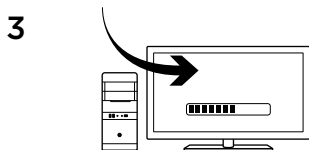
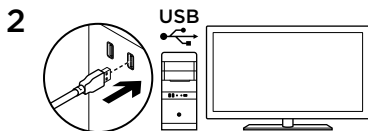
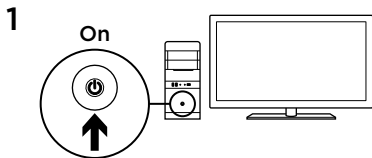
СЪВЕТИ

- Преди да променят настройките на профила по подразбиране, ги изпробвайте на практика в игри.
- При работа с FPS профила, преди да сте се потопили в сериозната игра, опитайте да си служите с активните в самата игра бутони на мишката за увеличаване/намаляване на DPI.
- При игрите със стрелба може да пожелаете да програмирате G300s така, че да си служи само с два режима на следене на чувствителността вместо три или повече. Използвайте по-ниска стойност на DPI (например 500 DPI) за по-слаби движения като изрязване, и по-висока (например 2 500 DPI) за по-бързи движения.
- Персонализирайте всяка игра въз основа на конкретните си нужди относно чувствителността при превключване. Софтуерът за геймъри Logitech съхранява информацията и я прилага автоматично, когато бъде открита игра.
- При игрите с голям брой играчи (ММО) е важно да разполагате с бърз достъп до многото различни умения и предмети, които героят ви може да използва. Може да програмирате най-често изпълняваните задачи да се изпълняват от бутоните на мишката, за да можете да ги натискате бързо, когато сте под напрежение. По възможност избягвайте да използвате мишката за щракане по иконите на играта върху екрана. Вместо това програмирайте същите функции да се изпълняват директно от клавишите на клавиатурата или бутоните на мишката.

Помощ с настройката

- Проверете свързването на USB кабела за свързване. Опитайте да включите USB кабела на мишката в друг USB порт на компютъра. Използвайте само USB порт със захранване.
- Опитайте да рестартирате компютъра.
- Ако е възможно, изпробвайте мишката на друг компютър.
- За допълнителна информация посетете www.logitech.com/support.

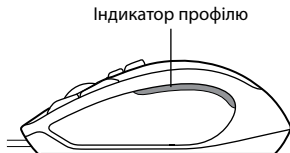
Забележка: За да извлечете максимума от своя продукт, изтеглете и инсталирайте софтуера за геймъри Logitech.



Миша G300s готова для гри.
Щоб налаштувати мишу G300s
відповідно до власних уподобань, див.
наступний розділ.

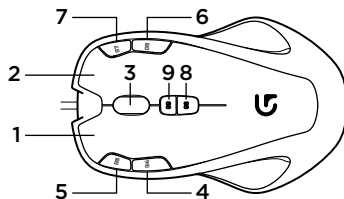
Можна налаштувати три вбудовані
профілі миші G300s – функції кнопок,
режим відстеження й колір підсвічування –
за допомогою програмного забезпечення
Logitech Gaming Software. Завантажте це
безкоштовне програмне забезпечення
та дізнайтеся, як налаштувати мишу G300s,
на веб-сайті [www.logitech.com/support/
g300s](http://www.logitech.com/support/g300s).

Функції



	Профіль 1*	Профіль 2	Профіль 3
Назва профілю	ММО (масові мережеві ігри)	FPS («стрілялки» від першої особи)	Стандартний
Колір індикатора профілю	Голубий	Білий	Синій
Налаштування рівня чутливості	500 точок на дюйм, 1000 точок на дюйм, 1500 точок на дюйм, 2500 точок на дюйм	500 точок на дюйм, 1000 точок на дюйм, 1500 точок на дюйм, 2500 точок на дюйм	Немає
Стандартний рівень чутливості, що встановлюється в разі вибору профілю	1000 точок на дюйм	1000 точок на дюйм	1000 точок на дюйм
Крок змінення значення чутливості під час використання кнопки змінення рівня чутливості	Немає	500 точок на дюйм	Немає
Частота опитування	500 опитувань на секунду	1000 опитувань на секунду	500 опитувань на секунду

* Миша G300s має три попередньо налаштовані профілі: для масових мережевих ігор, «стрілялок» від першої особи та стандартний (стандартні операції миші). Використовуйте кнопку 8 (див. зображення миші) для переключення між трьома стандартними профілями.



	Профіль 1*	Профіль 2	Профіль 3
G1	Кнопка 1 (ліворуч)	Кнопка 1 (ліворуч)	Кнопка 1 (ліворуч)
G2	Кнопка 2 (праворуч)	Кнопка 2 (праворуч)	Кнопка 2 (праворуч)
G3	Кнопка 3 (посередині)	Кнопка 3 (посередині)	Кнопка 3 (посередині)
G4	Кнопка 4 (назад)	Кнопка 4 (назад)	Кнопка 4 (назад)
G5	Кнопка 5 (уперед)	Кнопка 5 (уперед)	Кнопка 5 (уперед)
G6	Кнопка 6 (CTRL)	Кнопка 6 (зменшення рівня чутливості)	Кнопка 6 (Ctrl-C)
G7	Кнопка 7 (ALT)	Кнопка 7 (збільшення рівня чутливості)	Кнопка 7 (Ctrl-V)
G8	Кнопка 8 (переключення профілю)	Кнопка 8 (переключення профілю)	Кнопка 8 (переключення профілю)
G9	Кнопка 9 (циклічне змінення рівня чутливості)	Кнопка 9 (змінення рівня чутливості)	Кнопка 9 (Ctrl-X)

Поради

- Перш ніж змінювати стандартні параметри профілів, скористайтеся ними безпосередньо під час гри.
- Вибравши профіль FPS, попрактикуйтеся використовувати кнопки миші для зменшення/збільшення рівня чутливості, перш ніж почнете грати.
- У «стрілялках» від першої особи можна налаштувати мишу G300s на використання тільки двох рівнів чутливості відстеження замість трьох чи більше. Використовуйте менше значення чутливості (наприклад, 500 DPI) для повільніших рухів, наприклад снайперської стрільби, а більше значення (наприклад, 2500 DPI) — для швидших рухів.
- Налаштуйте рівень чутливості для кожної гри згідно з вашими вподобаннями. Програмне забезпечення Logitech Gaming Software зберігає ці дані й автоматично застосовує їх після визначення гри.
- Під час масових мережевих ігор важливо мати швидкий доступ до багатьох різних умінь і предметів, які може використовувати персонаж. Спробуйте призначити типові ігрові команди кнопкам миші, щоб миттєво натискати їх за потреби. Якщо можливо, не використовуйте мишу для натискання ігрових значків на екрані. Натомість призначте такі функції безпосередньо клавішам клавіатури або кнопкам миші.

Довідка з налаштування

- Перевірте підключення USB-кабелю миші. Спробуйте підключити USB-кабель миші до іншого USB-порту комп'ютера. Використовуйте лише USB-порт, через який подається живлення.
- Спробуйте перезавантажити комп'ютер.
- За можливості спробуйте скористатися мишею на іншому комп'ютері.
- Відвідайте веб-сайт www.logitech.com/support для отримання додаткової інформації.

Примітка. Для максимально ефективного використання продукту завантажте й інсталюйте програмне забезпечення Logitech Gaming Software.



www.logitech.com

www.logitech.com/support/g300s

© 2014 Logitech. All rights reserved. Logitech, the Logitech logo, and other Logitech marks are owned by Logitech and may be registered. All other trademarks are the property of their respective owners. Logitech assumes no responsibility for any errors that may appear in this manual. Information contained herein is subject to change without notice.

621-000382.002