

Wireless Stereo Headphone System

Инструкция по эксплуатации

Инструкция в эксплуатации

Проверка комплекта поставки



Характеристики

Благодарим за покупку беспроводной системы стереонаушников Sony MDR-RF855R. Перед началом работы с устройством внимательно прочитайте данное руководство и сохраните его для справки в будущем. Характеристики устройства

- Система беспроводных наушников с длительным сроком работы от батареи и радиусом действия 100 м
- Простая зарядка с помощью расположения наушников на передатчике
- Динамики диаметром 40 мм для воспроизведения глубоких низких частот
- Функция автоматического включения/выключения для более длительной работы от батареи
- Время воспроизведения от аккумуляторной батареи до 18 часов или 28 часов от щелочных батарей Sony

©2012 Sony Corporation Printed in China

MDR-RF855RК



Русский Беспроводная система стереонаушников

ВНИМАНИЕ!

Для предотвращения возгорания или поражения электрическим током не допускайте попадания жидкости на аппарат и не ставьте на корпус аппарата предметы, содержащие жидкость, например, цветочные вазы. Во избежание поражения электрическим током не открывайте корпус устройства. Обращайтесь за обслуживанием только к квалифицированному персоналу. Поскольку кабель питания адаптера переменного тока используется для отключения адаптера переменного тока от электрической сети, его следует подключать к легкодоступной электрической розетке.

В случае обнаружения признаков неправильной работы адаптера переменного тока немедленно отсоедините его от электрической розетки. Не устанавливайте устройство в замкнутом пространстве, например, в книжном шкафу или во встраенной мебели. Не подвергайте батареи установленные батареи или комплект (батареи) чрезмерному продолжительному воздействию тепла, например воздействию солнечных лучей, огня и т. п.

Заводская табличка расположена снаружи на нижней части. Чрезмерное звуковое давление, производимое головным телефоном или гарнитурой, может привести к снижению слуха.

Устройство предназначено только для использования в помещениях. Маркировка CE действительна только в тех странах, где она имеет юридическую силу. В основном это страны Европейской экономической зоны (ЕЕА).



Сони Корпорейшн
1-7-1 Коэн, Минато-ку,
Токио 108-0075, Япония
Сделано в Китае

Утилизация отслужившего электрического и электронного оборудования (директива применяется в странах Евросоюза и других европейских странах, где действуют системы раздельного сбора отходов)

Данный знак на устройстве или его упаковке обозначает, что данное устройство нельзя утилизировать вместе с прочими бытовыми отходами. Его следует сдать в соответствующий приемный пункт переработки электрического и электронного оборудования. Неправильная утилизация данного изделия может привести к потенциально негативному влиянию на окружающую среду и здоровье людей, поэтому для предотвращения подобных последствий необходимо выполнять специальные требования по утилизации этого изделия. Переработка данных материалов поможет сохранить природные ресурсы. Для получения более подробной информации о переработке этого изделия обратитесь в местные органы городского управления, службу сбора бытовых отходов или в магазин, где было приобретено изделие.

Утилизация использованных элементов питания (применяется в странах Евросоюза и других европейских странах, где действуют системы раздельного сбора отходов)

Данный знак на элементе питания или упаковке означает, что элемент питания, поставленный с устройством, нельзя утилизировать вместе с прочими бытовыми отходами. На некоторых элементах питания данный символ может комбинироваться с символом химического элемента.

Символы ртути (Hg) или свинца (Pb) указываются, если содержание данных металлов более 0,0005% (для ртути) и 0,004% (для свинца) соответственно. Обеспечивая правильную утилизацию использованных элементов питания, вы предотвращаете негативное влияние на окружающую среду и здоровье людей, возникающее при неправильной утилизации. Вторичная переработка материалов, использованных при изготовлении элементов питания, способствует сохранению природных ресурсов.

При работе устройств, для которых в целях безопасности, выполнения каких-либо действий или сохранения информации в памяти устройств данных необходима подача постоянного питания от встроенного элемента питания, замену такого элемента питания следует производить только в специализированных сервисных центрах.

Для правильной утилизации использованных элементов питания, после истечения срока службы, сдавайте их в соответствующий пункт по сбору электронного и электрического оборудования.

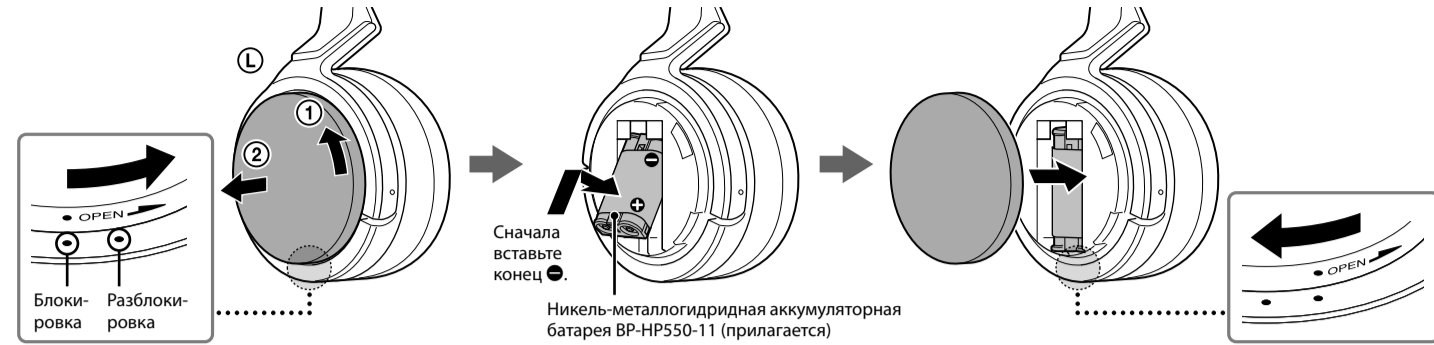
Об использовании прочих элементов питания, пожалуйста, узнайте в разделе, в котором даны инструкции по извлечению элементов питания из устройства, соблюдая меры безопасности. Сдавайте использованные элементы питания в соответствующие пункты по сбору и переработке использованных элементов питания.

Для получения более подробной информации о вторичной переработке данного изделия или использованного элемента питания, пожалуйста, обратитесь в местные органы городского управления, службу сбора бытовых отходов или в магазин, где было приобретено изделие.

Использование

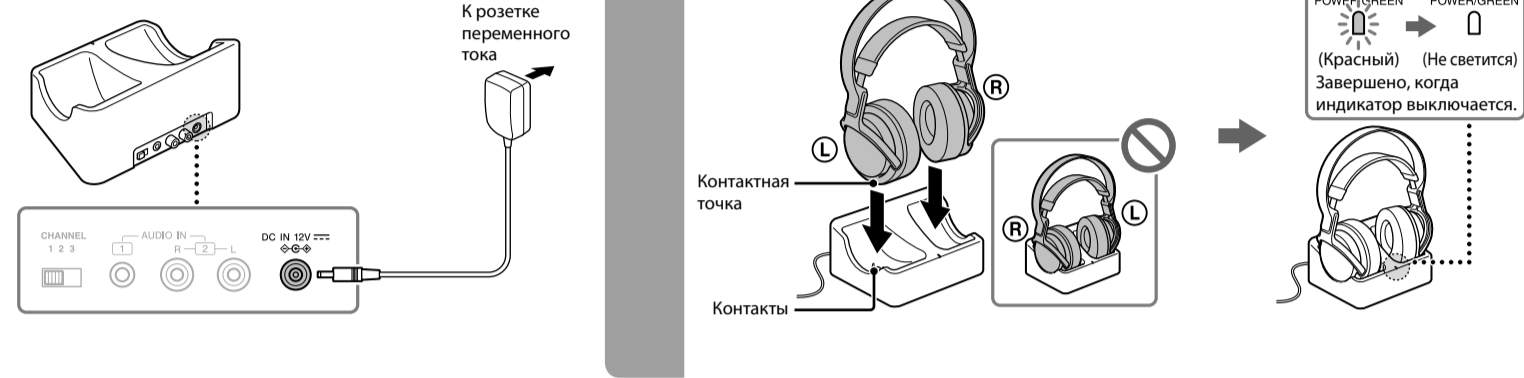
1 Вставьте прилагаемую аккумуляторную батарею BP-HP550-11 в корпус левого наушника.

Соблюдайте правильную полярность при установке батареи.



2 Подключите адаптер переменного тока.

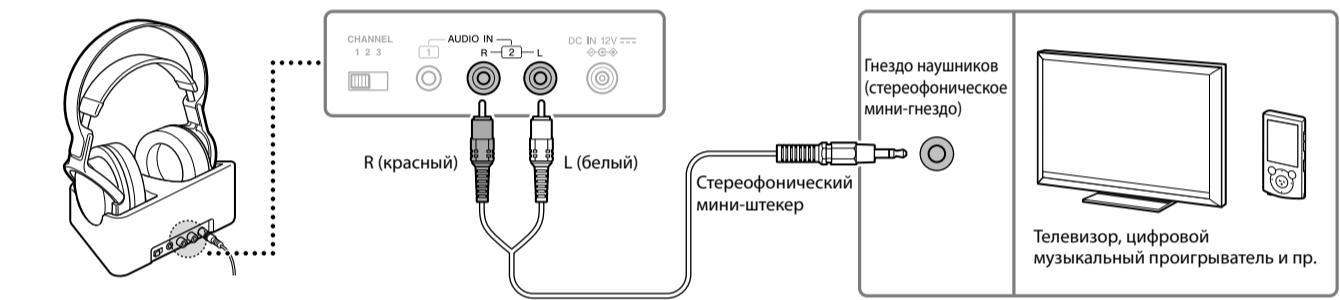
Вставляйте штекер плотно.



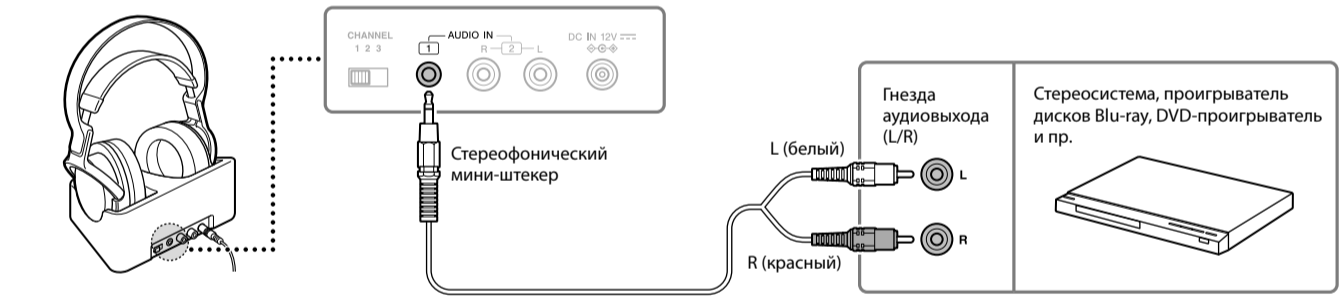
4 Подключите аудио-/видеокомпонент, как указано на рисунке А или В ниже.

Вставляйте штекер плотно.

А Использование гнезда наушников аудио-/видеокомпонента



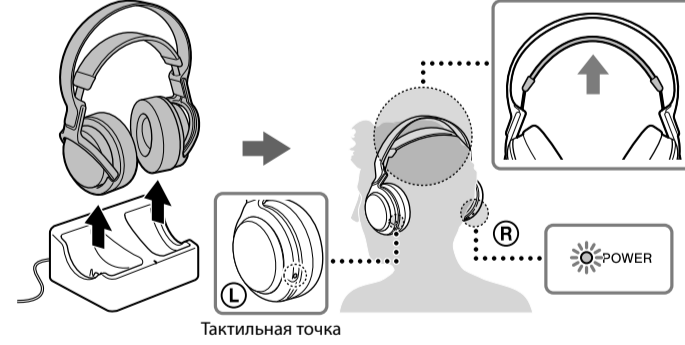
В Использование гнезд аудиовыхода (L/R) аудио-/видеокомпонента



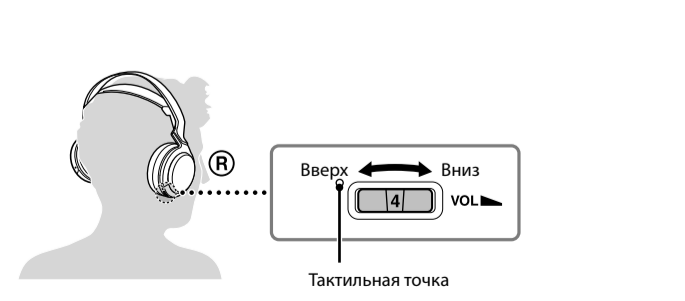
5 Оденьте наушники.

Перед прослушиванием

Чтобы снизить риск повреждения слуха, сначала уменьшите уровень громкости.



7 Отрегулируйте громкость.



– В целях безопасности эта система предназначена для зарядки только прилагаемой аккумуляторной батареи BP-HP550-11. Обратите внимание, другие типы аккумуляторных батарей нельзя заряжать с этой системой.

- Если установлены сухие элементы питания, их нельзя зарядить.
- Не пытайтесь использовать прилагаемую аккумуляторную батарею BP-HP550-11 для других компонентов. Она предназначена только для использования с этой системой.
- Зарядка при температуре окружающего воздуха от 5 °С до 35 °С.
- Если время работы от батареи сократилось наполовину, это может свидетельствовать об окончании ее срока службы. Прилагаемая аккумуляторная батарея BP-HP550-11 недоступна в продаже. Ее можно заказать в магазине, где была приобретена эта система, или у ближайшего дилера Sony.

Использование наушников с отдельно приобретаемыми сухими элементами питания

О трансляции радиочастотных сигналов

Передатчик начнет транслировать сигналы радиочастоты автоматически после обнаружения аудиосигнала с подключенного компонента.

Примечание

- Шум может возникнуть в зависимости от положения передатчика и условий в помещении. Рекомендуется установить передатчик так, чтобы обеспечить прием наиболее чистого звука.

Если передатчик установлен на металлическом столе, возможно, будет слышен шум или будет уменьшена зона приема. Не устанавливайте его на металлическом столе.

Если в течение около 5 минут слабый сигнал или он отсутствует

Если слабый сигнал на протяжении около 5 минут, передатчик автоматически выключается*. Если громкость подключенного аудио-/видеокомпонента слишком низкая, передатчик может также выключиться. Если слабый сигнал, индикатор POWER/GREEN передатчика мигает зеленым на протяжении 5 минут, затем выключается. В этом случае увеличьте уровень громкости подключенного аудио-/видеокомпонента до значения, при котором звук не искажается, и уменьшите уровень громкости наушников.

Передатчик может также выключиться, если в течение около 5 минут нет сигнала. Индикатор POWER/GREEN передатчика мигает зеленым в течение 5 минут, затем выключается. Передатчик перезапускается после получения аудиосигнала.

* При наличии шума из подключенного аудио-/видеокомпонента передатчик может не выключиться, даже при отсутствии аудиосигнала.

Советы по зарядке

Сначала зарядите прилагаемую батарею

Прилагаемая никель-металлогидридная аккумуляторная батарея заряжается с момента первого использования. Обязательно зарядите ее перед использованием.

О функции автоматической зарядки

После расположения наушников на передатчике они автоматически выключаются, после чего начинается зарядка. Это исключает необходимость во включении/выключении при каждом надевании и снятии наушников.

Если индикатор CHG/RED не светится красным

- Проверьте, правильно ли размещены правый и левый наушники на передатчике. Снимите наушники и поместите их на передатчик, чтобы точки контакта наушников совпали с контактами передатчика.

- Зарядка может быть не завершена, если контакт передатчика и контактная точка наушников загрязнены. Вытрите их, например, ватной палочкой.

Время зарядки и время работы

В зависимости от остатка заряда, зарядка может длиться прибл. от 30 минут до 7 часов.

Прибл. время зарядки	Прибл. время работы**
7 часов*	18 часов*

1) При выходном сигнале 1 кГц, 0,1 мВт + 0,1 мВт
2) Время, необходимое для полной зарядки полностью разряженной батареи

3) Приведенное время может отличаться в зависимости от температуры и условий использования.

Зарядка прилагаемой батареи после использования

После использования наушников вставьте их в передатчик. Загорится индикатор CHG/RED красным, и начнется зарядка. Отсоедините наушники от передатчика после зарядки не требуется.

Остаток заряда

Чтобы проверить остаток заряда наушников, потяните саморегулирующуюся ленту и проверьте индикатор POWER. Батарея разряжена не полностью, если индикатор горит зеленым цветом. Если индикатор POWER выключается, горит тускло, мигает, или звук становится искаженным или шумным, зарядите наушники.

Примечания

- Вставляйте штекер в адаптер переменного тока плотно.
- Обязательно используйте прилагаемый адаптер переменного тока. Использование адаптера переменного тока с другой полярностью штекера или другими характеристиками может привести к повреждению устройства.

Штекер с унифицированной полярностью

- Обратите внимание, что емкость аккумуляторной батареи может снизиться, если наушники включены и вставлены в передатчик, а адаптер переменного тока отключен.
- Во время зарядки батареи передатчик автоматически выключается.

Замена амбушуров

Амбушюры можно заменять. Если амбушюры загрязнены или изношены, замените их, как показано на следующем рисунке. Амбушюры не продаются в магазинах. Их можно заказать в магазине, где была приобретена эта система, или у ближайшего дилера Sony.



Меры предосторожности

- Если эта система не будет использоваться в течение продолжительного времени, отсоедините адаптер переменного тока от розетки, держась за вилок, и выньте батарею из наушников, чтобы избежать повреждения, вызванного протеканием батареи и последующей коррозии.

- Не оставляйте эту систему в местах, где она может подвергаться воздействию прямых солнечных лучей, повышенной температуры или влаги.

- Если адаптер переменного тока будет отсоединен от передатчика до того, как наушники будут выключены, можно услышать шум.
- Не подвергайте устройство воздействию высоких температур, прямого солнечного света, влаги, песка, пыли или механических ударов.

Примечания относительно наушников

Снижение риска повреждения слуха
Не следует чрезмерно увеличивать громкость в наушниках. По мнению специалистов, прослушивание громкой музыки в течение продолжительного времени неблагоприятно влияет на слух. Если слышится звон в ушах, уменьшите громкость или прекратите прослушивание.

Не забывайте об окружающих
Слушайте проигрыватель на умеренной громкости. При этом можно слышать, что происходит вокруг, не беспокоя тех, кто находится поблизости.

В случае возникновения вопросов или проблем, касающихся данной системы, которые не описаны в этом руководстве, обратитесь к ближайшему дилеру Sony.

В случае необходимости ремонта передайте наушники и передатчик дилеру Sony.

Поиск и устранение неисправностей

При возникновении неполадок во время использования этой системы воспользуйтесь следующим контрольным перечнем. Если разрешить проблему все же не удается, обратитесь к ближайшему дилеру фирмы Sony.

Нет звука/слабый звук

- Проверьте подключение аудио-/видеокомпонента или адаптера переменного тока.
- Убедитесь в том, что включен аудио-/видеокомпонент.
- Если передатчик подключен к аудио-/видеокомпоненту с помощью переключателя TUNING на наушниках.
- Используйте наушники возле передатчика или измените положение передатчика.

- Измените частоту радиосигнала с помощью переключателя CHANNEL на передатчике, затем выведите эту же частоту с помощью переключателя TUNING на наушниках.

- Зарядите прилагаемую аккумуляторную батарею или замените сухие элементы питания на новые. Если после зарядки индикатор POWER не загорится, отнесите наушники дилеру Sony.

- Увеличьте уровень громкости наушников.

Искажение или исчезновение звука (появление шумов)

- Используйте наушники возле передатчика или измените положение передатчика.
- Не устанавливайте передатчик на металлическом столе.
- Если передатчик подключен к аудио-/видеокомпоненту с помощью гнезда наушников, уменьшите уровень громкости подключенного аудио-/видеокомпонента до значения, при котором звук не искажается.
- Измените частоту радиосигнала с помощью переключателя CHANNEL на передатчике, затем выберите эту же частоту с помощью переключателя TUNING на наушниках.
- Зарядите прилагаемую аккумуляторную батарею или замените сухие элементы питания на новые. Если после зарядки индикатор POWER не загорится, отнесите наушники дилеру Sony.

Громкий фоновый шум

- Если передатчик подключен к аудио-/видеокомпоненту с помощью гнезда наушников, увеличьте уровень громкости подключенного аудио-/видеокомпонента до значения, при котором звук не искажается.
- Зарядите прилагаемую аккумуляторную батарею или замените сухие элементы питания на новые. Если после зарядки индикатор POWER не загорится, отнесите наушники дилеру Sony.
- Не устанавливайте передатчик на металлическом столе.
- Используйте наушники вблизи от передатчика.

Индикатор POWER/GREEN мигает зеленым

- Нет сигнала или слабый сигнал на входе. Запустите воспроизведение из аудио-/видеокомпонента или увеличьте громкость подключенного аудио-/видеокомпонента в диапазоне, в котором звук не искажается, иначе передатчик выключится. Если нет сигнала или слабый сигнал на протяжении около 5 минут, передатчик автоматически выключается.

Звук прерывается

- Передатчик выключается при отсутствии сигнала или слабом сигнале в течение 5 минут. Если передатчик подключен к аудио-/видеокомпоненту с помощью гнезда наушников, увеличьте уровень громкости подключенного аудио-/видеокомпонента до значения, при котором звук не искажается.

Не удается зарядить батарею/индикатор CHG/RED мигает красным или не горит красным

- Проверьте, чтобы левый/правый наушники и передатчик совпали, и правильно поставьте наушники на передатчик.
- Установите прилагаемую никель-металлогидридную аккумуляторную батарею. Сухие элементы питания и аккумуляторные батареи, отличные от прилагаемых, нельзя зарядить.
- Если индикатор CHG/RED не светится красным даже после размещения наушников на передатчике и определенного ожидания, это может свидетельствовать о завершении срока службы батареи. Прилагаемую аккумуляторную батарею BP-HP550-11 можно заказать в магазине, в котором приобретена эта система, или у ближайшего дилера Sony.

- Зарядка может быть не завершена, если контакт передатчика и контактная точка наушников загрязнены. Вытрите их, например, ватной палочкой.

Wireless Stereo Headphone System

Інструкція по експлуатації
Інструкція з експлуатації

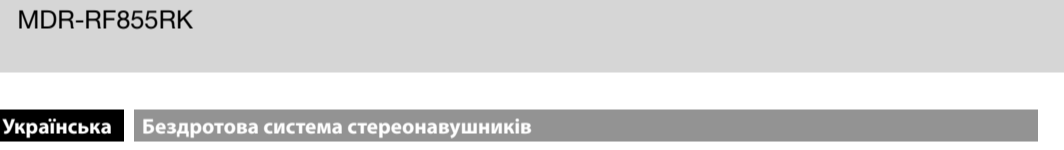
Перевірка деталей із комплекту поставки



Функції

Дякуємо за придбання бездротової системи стереонавушників Sony MDR-RF855R. Перед початком експлуатації пристрою уважно прочитайте цей посібник і збережіть його для використання в майбутньому. Нічого наведено деякі функції:

- Бездротова система навушників з тривалим терміном роботи від елемента живлення та радіусом дії 100 м
- Просте заряджання шляхом розміщення навушників на передавачі
- Динамік діаметром 40 мм для відтворення глибоких низьких частот
- Функція автоматичного ввімкнення/вимкнення для більш тривалої роботи від елемента живлення
- Час відтворення від перезаряджуваного елемента живлення до 18 годин або 28 годин від лужних елементів живлення Sony



ЗАСТЕРЕЖЕННЯ

Щоб зменшити загрозу займання або ураження електричним струмом, не піддавайте пристрій дії або бризок рідини та не ставте на нього наповнені рідиною предмети, наприклад вази.

Щоб уникнути ураження електричним струмом, не відкривайте корпус. Щодо обслуговування звертайтеся тільки до кваліфікованого персоналу.

Оскільки мережева вилка адаптера живлення змінного струму використовується для від'єднання адаптера живлення змінного струму від мережі живлення, під'єднуйте його до легкодоступної розетки мережі живлення змінного струму. Поїтивши ознаки будь-яких проявів аномального характеру, негайно від'єднайте адаптер від мережі живлення змінного струму.

Не розміщуйте пристрій у закритому місці, наприклад у книжковій або відеореолі шафі.

Не піддавайте елемента живлення (установлені елементи живлення або комплект елементів живлення) впливу надмірного тепла, зокрема сонячного проміння, вогню тощо протягом тривалого часу.

Паспортна таблиця розташована на нижній частині (завоїні). Надмірний звуковий тиск з навушників або гарнітура може призвести до втрати слуху.

Дієвість позначки CE обмежена тільки країнами, де її вимагає закон — переважно країнами Європейської економічної зони (EEA).

Країна-виробник: Китай
Виробник: Sony Corporation, 1-7-1, Konan, Minato-ku, Tokyo, Japan, 108-0075

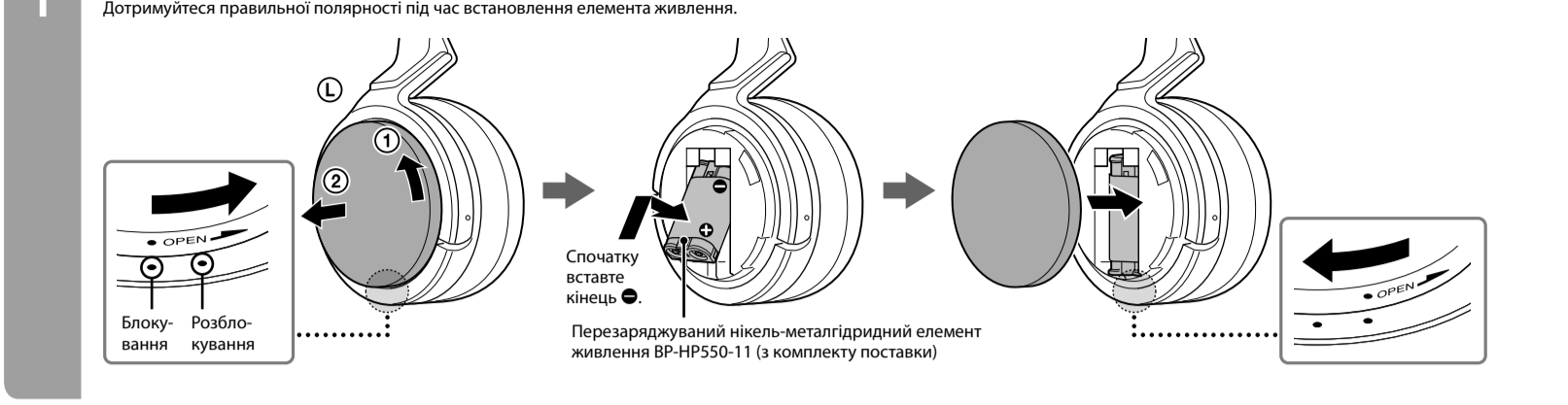
Термін експлуатації виробу складає 6 років.

Утилізація старого електричного та електронного обладнання (застосовується в Європейському союзі та інших європейських країнах із системами роздільного збирання сміття)

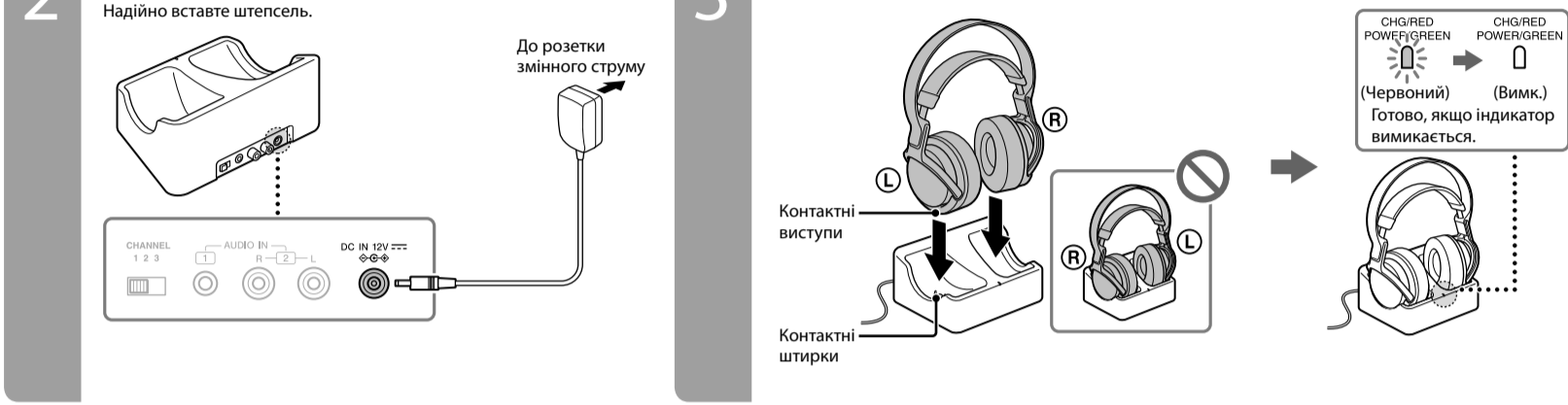
Цей символ на виробі або на упаковці означає, що цей виріб не можна утилізувати як побутове сміття. Замість цього його потрібно здати до відповідного приймального пункту для вторинної обробки електричного та електронного обладнання. Забезпечити належну утилізацію цього виробу, ви допоможете запобігти негативним наслідкам для навколишнього середовища та людського здоров'я, до яких могла б призвести неправильна утилізація цього виробу. Вторинна переробка матеріалів допоможе зберегти природні ресурси. Щоб отримати докладнішу інформацію щодо вторинної переробки цього виробу, зверніться до місцевих органів влади, до служби утилізації побутових відходів або до магазину, де було придбано цей виріб.

Спосіб використання

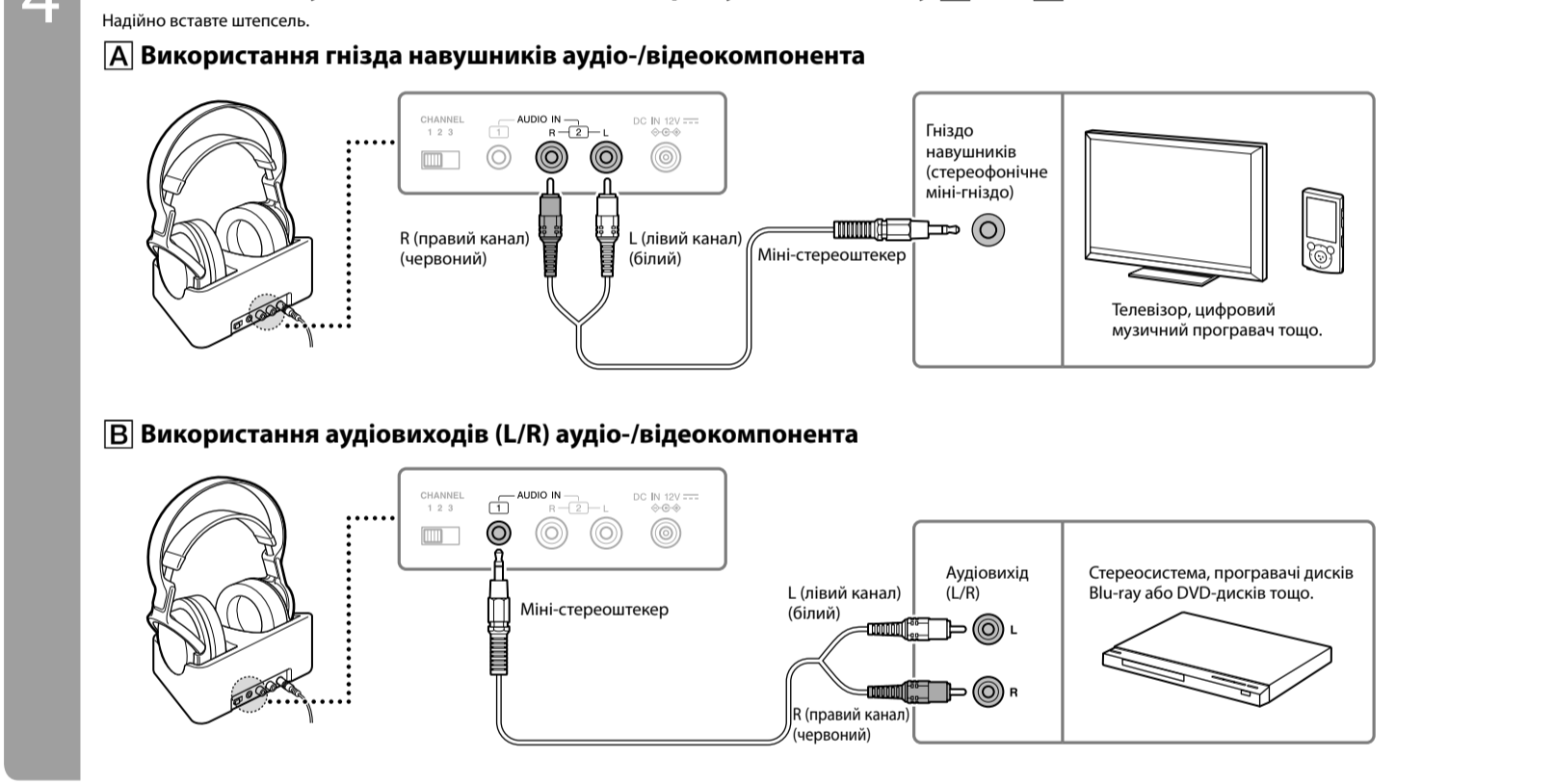
1 Вставте перезаряджуваний елемент живлення BP-HP550-11 з комплекту поставки у корпус лівого навушника.



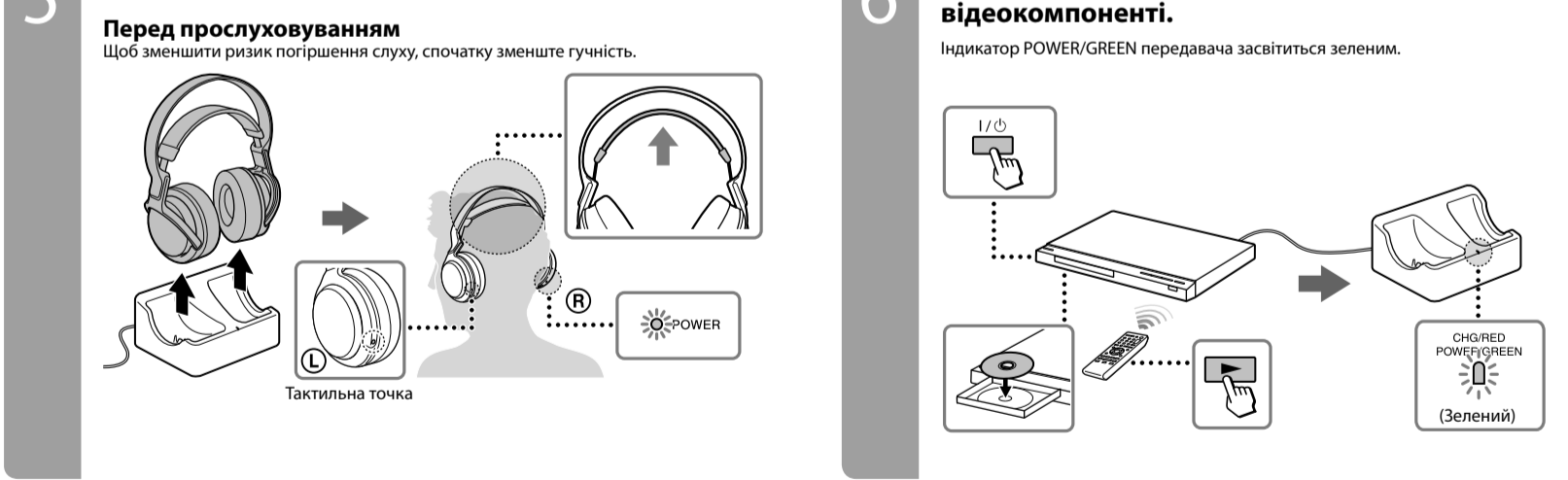
2 Підключіть до адаптера змінного струму.



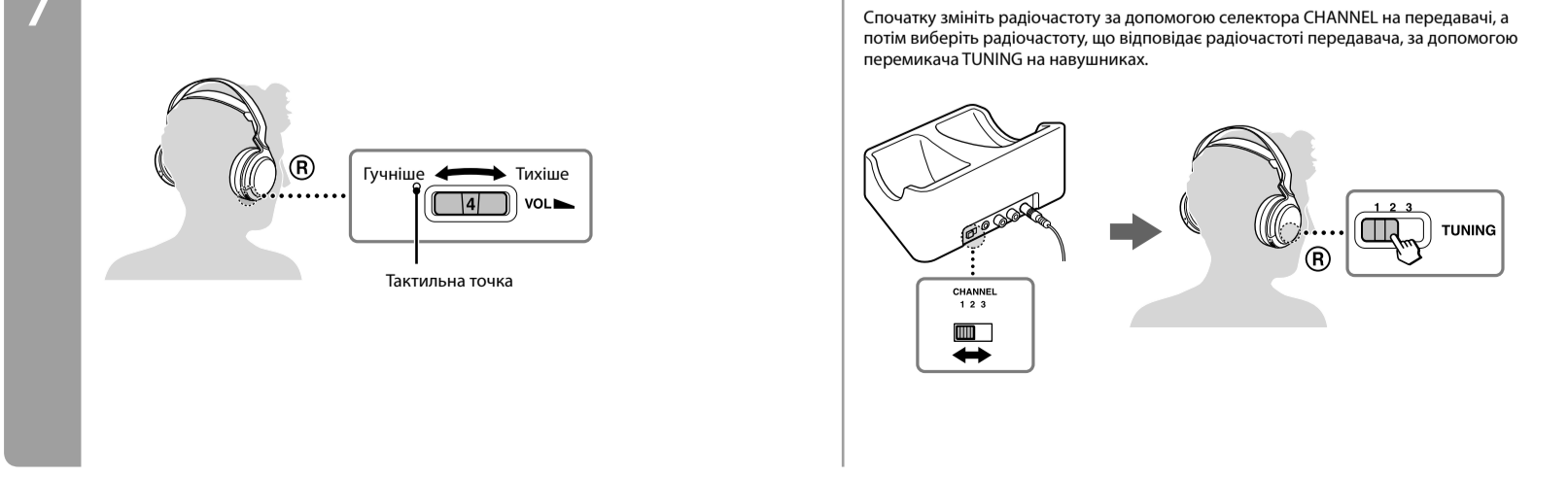
4 Підключіть до аудіо-/відеокomпонента, дотримуючись способу А або В, описаного нижче.



5 Одягніть навушники.



7 Налаштуйте гучність.



Після використання

Навушники автоматично вимикаються після зміняння (функція автоматичного ввімкнення/вимкнення).

Про функцію автоматичного ввімкнення/вимкнення

Після одягання навушники автоматично вимикаються. Одягайте навушники вертикально на голову, щоб функція автоматичного вимкнення спрацювала належним чином. Навушники автоматично вимикаються після зміняння. Не витягуйте смужку, що сама регулюється, коли вона не використовується, це призведе до підвищення споживання заряду.

Про надсилання радіочастотних сигналів

Передавач розпочинає надсилання радіочастотних сигналів автоматично після виявлення аудіосигналу від підключеного компонента. Завважте: Шум може виникати залежно від положення передавача та умов у приміщенні. Рекомендовано розташувати передавач у місці, де відтворюється найбільш чіткий звук. Якщо передавач розташований на металевому столі, ви можете чути шум, а діапазон прийому може зменшуватися. Не розташовуйте на металевому столі.

Якщо протягом приблизно 5 хвилин низький сигнал або він відсутній

Якщо протягом приблизно 5 хвилин сигнал слабкий передавач автоматично вимикається*. Якщо гучність підключеного аудіо-/відеокomпонента надто низька, передавач також може вимикатися. Якщо на вході низький рівень сигналу, індикатор POWER/GREEN передавача блимає зеленим протягом 5 хвилин, а потім вимикається. У такому разі підвищіть гучність підключеного аудіо- або відеокomпонента в діапазоні, що аудіо- або відеокomпонент спотворюється, і зменште гучність навушників. Передавач може також вимикатися, якщо сигнал не виявлено протягом приблизно 5 хвилин. Індикатор POWER/GREEN передавача блимає зеленим протягом 5 хвилин, а потім вимикається. Після отримання аудіосигналу індикатор POWER/GREEN передавача блимає зеленим протягом 5 хвилин, а потім вимикається. Передавач перезаряджується після отримання аудіосигналу.

Примітка

Не носьте сухий елемент живлення з монетами чи іншими металевими предметами. Він може виробити тепло, якщо позитивна і негативна клемми елемента живлення випадково вступають у контакт із металевими предметами.

Поради щодо заряджання

Якщо індикатор CHG/RED не світиться червоним

Перевірте, чи правильно розміщені на передавачі правий і лівий навушники. Змініть навушники та знову покладіть їх на передавач, щоб контакти виступили навушників стикувалися з контактними штирками передавача. Заряджання може не завершитися, якщо контактний штирок передавача та контактний виступ навушників забруднено. Очистіть їх за допомогою ватної палички тощо.

Тривалість заряджання та використання

Залежно від залишку заряду елемента живлення, для перезаряджання потрібно приблизно від 30 хв. до 7 годин.

Перезаряджання елемента живлення з комплекту поставки після використання

Розташуйте навушники на передавачі після використання. Засвітиться червоним індикатор CHG/RED, а потім розпочинає заряджання. Після завершення заряджання не потрібно виймати навушники з передавача.

Залишок заряду елемента живлення

Щоб перевірити залишок заряду елемента живлення навушників, витягніть смужку, що сама регулюється, та перевірте індикатор POWER. Якщо індикатор горить зеленим, можна продовжувати використання елемента живлення. Зарядіть навушники, якщо індикатор POWER вимикається, світиться тьмяно, блимає або звук стає спотвореним або шумним.

Примітки

Надіжно вставте штепсель в адаптер змінного струму. Обов'язково використовуйте адаптер змінного струму з комплекту поставки. Використання адаптерів змінного струму з іншою полярністю штепселя або іншими характеристиками може призвести до пошкодження виробу.

Поларність уніфікованого штепселя

Ємність елемента живлення може знизитися, якщо навушники увімкнені та вставлені в передавач, а адаптер змінного струму відключено.

- Передавач автоматично вимикається під час заряджання елемента живлення.
- Із міркувань безпеки ця система призначена лише для заряджання перезаряджуваного елемента живлення BP-HP550-11 з комплекту поставки. Зауважте, що інші типи перезаряджуваних елементів живлення не можна заряджати за допомогою цієї системи.
- Якщо встановлено сухі елементи живлення, їх не можна зарядити.
- Не намагайтеся використати перезаряджуваний елемент живлення BP-HP550-11 з комплекту поставки для інших компонентів. Він призначений лише для використання з цією системою.
- Виконуйте заряджання при температурі навколишнього середовища в межах від 5 °C до 35 °C.
- Якщо час роботи від елемента живлення зменшився непропорційно, можливо, термін його служби закінчився. Перезаряджуваний елемент живлення BP-HP550-11 з комплекту поставки не можна придбати в магазині. Можна замовити елемент живлення у крамниці, у якій було придбано цю систему, або в найближчого дилера Sony.

Використання навушників із сухими елементами живлення, що продаються окремо

Для живлення навушників можна також використовувати наявні у продажу сухі елементи живлення (LR03 (типорозміру AAA)). Встановіть два елементи живлення аналогічно до того, як описано в кроці 1 «Спосіб використання».

Якщо встановлено сухі елементи живлення, функція заряджання не вимикається.

Час роботи від елемента живлення

Елемент живлення	Прибл. тривалість використання*
Лужний елемент живлення Sony LR03 (типорозмір AAA)	28 годин ¹⁾

1) при 1 кГц, 0,1 мВт + 0,1 мВт на виході

2) Тривалість може відрізнятись залежно від температури або умов використання.

Примітка

Не носьте сухий елемент живлення з монетами чи іншими металевими предметами. Він може виробити тепло, якщо позитивна і негативна клемми елемента живлення випадково вступають у контакт із металевими предметами.

Поради щодо підключення

Не підключайте до гнізда AUDIO IN 1 та AUDIO IN 2 одночасно. Якщо підключити два аудіо-/відеокomпоненти до обох гнізд одночасно, обидва аудіосигнали можуть призвести до змішаного звуку.

Якщо підключити 3-єдудувальний кабель безпосередньо до гнізда навушників (монофонічний міні-гніздо), аудіосигнал може не відтворюватись через правий канал.

Поради щодо настроювання гучності

Якщо до гнізда навушників аудіо-/відеокomпонента ви підключите передавач, встановіть гучність аудіо-/відеокomпонента на максимумі, а гучність навушників зменште до рівня, вище такого рівня, коли аудіосигнал може спотворюватися.

Під час перегляду відеороликів не підвищуйте гучність занадто сильно під час тихих сцен. Це може призвести до пошкодження слуху під час тихих сцен.

Поради щодо покращення прийому

Ця система використовує сигнали дуже високої частоти в діапазоні 800 МГц, тому якість прийому може погіршуватись залежно від навколишнього середовища. Наведені нижче приклади ілюструють умови, які можуть зменшувати діапазон прийому або спричинити виникнення перешкод.

- Середніні будівлі зі стінами, які містять сталеві балки.
- Приміщення з великою кількістю сталевих картонних шаф тощо.
- Приміщення з великою кількістю електричних пристроїв, які здатні генерувати електромагнітні поля.
- Передавач розташований на металічному інструменті.
- Приміщення, яке виходить на шосе.
- У навколишньому середовищі с шум або сигнали перешкод, спричинені радіоприймачами-передавачами на вантажівках тощо.
- У навколишньому середовищі с шум або сигнали перешкод, які виникають унаслідок роботи систем бездротового зв'язку, установлених удвоєж шосе.

Зона дії передавача

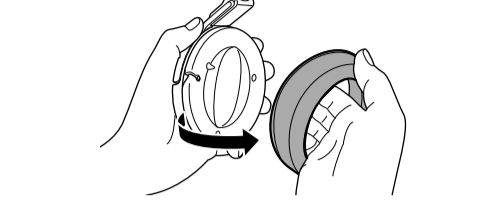
Оптимальна відстань становить приблизно 100 м без виникнення негативного впливу на систему у вигляді радіоперешкод. Утім відстань може змінюватись залежно від оточення та умов навколишнього середовища.

- Якщо система вповільно певні шуми в межах наведеної вище відстані, зменште відстань між передавачем і навушниками або виберіть інший канал.
- Під час використання навушників у межах зони дії передавача його можна розташувати в будь-якому напрямку від слухача.
- Навіть у межах області прийому сигналу (сують певні точки (мертві точки)), у яких не можна прийняти радіочастотний сигнал. Така особливість властива радіочастотним сигналам і не свідчить про несправність. Злегка перемістивши передавач, можна змінити розташування «мертвої точки».

Заміна подушечок для вуха

Подушечки для вуха можна замінювати. Якщо подушечки для вуха забруднились або зносьються, замініть їх, як показано нижче. Подушечки для вуха не продаються окремо. Можна замовити нові подушечки для вуха у крамниці, у якій було придбано цю систему, або в найближчого дилера Sony.

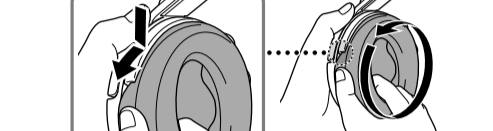
1 Змініть стару подушечку для вуха, витягнувши її з пазу на корпусі.



2 Вставте нову подушечку для вуха в динамік.

Розташуйте край подушечки для вуха на одній стороні для вуха навколо динаміка, як показано нижче.

Після надійного встановлення подушечки для вуха в паз відрегулюйте подушечку для вуха по вертикалі.



Пошук та усунення несправностей

Якщо у вас виникли проблеми під час використання цієї системи, перевірте наведені нижче контрольний список. Якщо усунути проблему не вдалося, проконсультуйтеся з найближчим до вас дилером Sony.

Немає звуку/низький рівень звуку

- Перевірте підключення аудіо- або відеокomпонента до адаптера змінного струму.
- Переконатися, що аудіо- або відеокomпонент увімкнено.
- Якщо передавач підключено до аудіо- або відеокomпонента за допомогою гнізда навушників, збільште рівень гучності підключеного аудіо- або відеокomпонента в діапазоні, у якому звук не спотворюється.
- Змініть радіочастоту за допомогою селектора CHANNEL на передавачі, а потім виберіть радіочастоту, що відповідає радіочастоті передавача, за допомогою перемикача TUNING на навушниках.
- Використовуйте навушники біля передавача чи змініть положення передавача.
- Зарядіть перезаряджуваний елемент живлення з комплекту поставки або замініть сухі елементи живлення на нові. Якщо індикатор POWER не вимикається після заряджання, надajte навушники дилеру Sony.
- Збільште рівень звуку навушників.

Спотворений або переривчастий звук (ноді з шумом)

- Використовуйте навушники біля передавача чи змініть положення передавача.
- Не розташовуйте передавач на металевому столі.
- Якщо передавач підключено до аудіо- або відеокomпонента одночасно, якщо підключити два аудіо-/відеокomпоненти до обох гнізд одночасно, обидва аудіосигнали можуть призвести до змішаного звуку.
- Зарядіть перезаряджуваний елемент живлення з комплекту поставки або замініть сухі елементи живлення на нові. Якщо індикатор POWER не вимикається після заряджання, надajte навушники дилеру Sony.
- Змініть радіочастоту за допомогою селектора CHANNEL на передавачі, а потім виберіть радіочастоту, що відповідає радіочастоті передавача, за допомогою перемикача TUNING на навушниках.
- Зарядіть перезаряджуваний елемент живлення з комплекту поставки або замініть сухі елементи живлення на нові. Якщо індикатор POWER не вимикається після заряджання, надajte навушники дилеру Sony.
- Збільште рівень звуку навушників.

Комплект поставки

Радіочастотний стереопередавач TMR-RF855R
Бездротові стереонавушники MDR-RF855R
Адаптер змінного струму (12 В) (1)
3-єдудувальний кабель (міні-стереостерекер ↔ штепсель x 2), 1 м (1)
Перезаряджуваний нікель-металгідридний елемент живлення BP-HP550-11 (550 мА/год.) (1)
Гарантийний талон (1)
Інструкція з експлуатації (цей посібник) (1)

Гучний фоновий шум

- Якщо передавач підключено до аудіо- або відеокomпонента за допомогою гнізда навушників, збільште рівень гучності підключеного аудіо- або відеокomпонента в діапазоні, у якому звук не спотворюється.
- Зарядіть перезаряджуваний елемент живлення з комплекту поставки або замініть сухі елементи живлення на нові.
- Якщо індикатор POWER не вимикається після заряджання, надajte навушники дилеру Sony.
- Не розташовуйте передавач на металевому столі.
- Використовуйте навушники поблизу передавача.

Індикатор POWER/GREEN блимає зеленим

- Немає сигналу або низький рівень вхідного сигналу.
- Розпочніть відтворення на аудіо-/відеокomпоненті або підвищіть гучність підключеного аудіо-/відеокomпонента у діапазоні, у якому звук не спотворюється, інакше передавач вимикається. Якщо протягом приблизно 5 хвилин сигналу немає або рівень сигналу низький, передавач автоматично вимикається.

Звук обривається

- Передавач вимикається за відсутності сигналу або його низького рівня протягом 5 хвилин. Якщо передавач підключено до аудіо- або відеокomпонента за допомогою гнізда навушників, збільште рівень гучності підключеного аудіо- або відеокomпонента в діапазоні, у якому звук не спотворюється.

Не вдається зарядити елемент живлення/індикатор CHG/RED блимає червоним або не світиться червоним

- Переконатися, що правий або лівий навушники та передавач стикуються, та правильно поставте навушники на передавач.
- Встановіть перезаряджуваний нікель-металгідридний елемент живлення з комплекту поставки. Сухі елементи живлення та перезаряджуваний елемент живлення, відійні від тик, що пошкоджені в комплекті, зарядити не можна.
- Якщо індикатор CHG/RED не світиться червоним навіть після розміщення навушників на передавачі та очищення протягом певного часу, це може свідчити про закінчення терміну служби елементів живлення. Можна замовити перезаряджуваний елемент живлення BP-HP550-11 з комплекту поставки у магазині, де було придбано цю систему, або у найближчого дилера Sony.
- Заряджання може не завершитись, якщо контактний штирок передавача та контактний виступ навушників забруднено. Очистіть їх за допомогою ватної палички тощо.

Застережні заходи

- Якщо ця система не використовується тривалий період часу, відключіть адаптер змінного струму від розетки змінного струму, тримаючи за штепсель, а також вийміть елемент живлення з навушників, щоб уникнути пошкодження, спричиненого протіканням елемента живлення та подальшою корозією.
- Не залишайте цю систему в місці, яке знаєне дії прямого сонячного проміння, тепла або вологи.
- Можна почути певні шуми під час відключення адаптера змінного струму від передавача перед зняттям навушників.
- Не піддавайте передавач дії надто високої або надто низької температури, прямого сонячного проміння, вологи, піску, пилу або пошкоджень.

Примітки щодо навушників

Щоб зменшити ризик погіршення слуху
Не встановлюйте високий рівень гучності під час використання навушників. Спеціалісти зі слуху не радять відтворювати звук постійно, голосно й протягом тривалого періоду часу. Якщо ви відчуваєте, що у вас дзвенить у вухах, зменште гучність або припиніть використання.

Піклування про інших

Встановлюйте помірний рівень гучності. Це дасть змогу чути сторонні звуки та не турбувати людей навколо.

У разі виникнення запалана або проблем із системою, не описану у цьому посібнику, зверніться до найближчого дилера Sony.

Обов'язково надajte навушники та передавач дилеру Sony, якщо потрібно виконати їх ремонт.

Технічні характеристики

Радіочастотний стереопередавач (TMR-RF855R)	
Модуляція	FM-стереомовлення
Несуча частота	863,52 МГц, 864,02 МГц, 864,52 МГц
Канал	K1, K2, K3
Відстань передавання	Прибл. 100 м
Аудіокоди	Штировий гніздо (ліве/праве) Стереофонічне міні-гніздо
Вимоги до джерела живлення	12 В постійного струму (від адаптера змінного струму з комплекту поставки)
Розміри	Прибл. 180 мм x 94 мм x 126 мм (ш/в/г)
Маса	Прибл. 310 г
Номінальний рівень споживання електроенергії	3,0 Вт
Робоча температура	Від 5 °C до 35 °C

Бездротові стереонавушники (MDR-RF855R)

Бездротові стереонавушники (MDR-RF855R)	
Діапазон частот	10 Гц—22000 Гц
Джерело живлення	Перезаряджуваний нікель-металгідридний елемент живлення BP-HP550-11 з комплекту поставки або наявні у продажу сухі елементи живлення (LR03 (типорозміру AAA))
Маса	Прибл. 280 г, включаючи елемент живлення
Робоча температура	Від 5 °C до 35 °C

Комплект поставки

Радіочастотний стереопередавач TMR-RF855R
Бездротові стереонавушники MDR-RF855R
Адаптер змінного струму (12 В) (1)
3-єдудувальний кабель (міні-стереостерекер ↔ штепсель x 2), 1 м (1)
Перезаряджуваний нікель-металгідридний елемент живлення BP-HP550-11 (550 мА/год.) (1)
Гарантийний талон (1)
Інструкція з експлуатації (цей посібник) (1)

Конструкція та технічні характеристики можуть бути змінені без попередження.



Уповноважений представник в Україні: ТОВ «Соні Україна», вул. Пасажна 30, м. Київ, 04070, Україна.

Обладнання відповідає вимогам:
—Технічного регламенту безпеки низьковольтного електричного обладнання (постанова КМУ від 29.10.2009 № 1149);
—Технічного регламенту з електромагнітної сумісності обладнання (постанова КМУ від 29.07.2009 № 785).

Обладнання відповідає вимогам Технічного регламенту об'єктивної використання деяких небезпечних речовин в електричному та електронному обладнанні (постанова КМУ від 03.12.2008 № 1057).

Дата виготовлення пристрою

Для місця виготовлення зазначені на пакуванні. Щоб дізнатися дату виготовлення, див. символ «P/D».
P/D: XX XXXX
1. Місяць
2. Рік