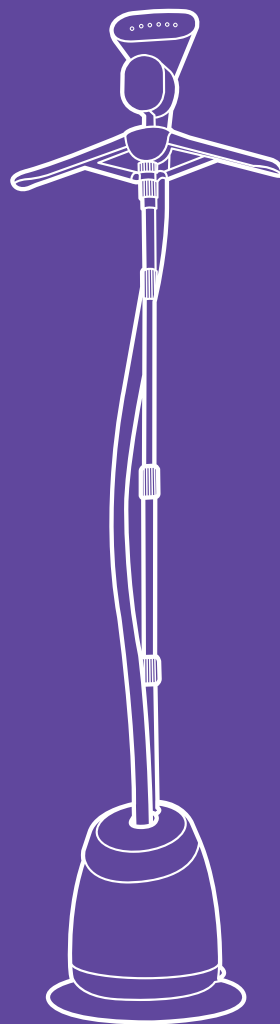


**Отпариваю  
без колеба-  
ний!**



**Отпариватель  
КТ-990**

Если у вас возникнут трудности с использованием нашей техники, перед обращением в магазин просим позвонить на горячую линию Kitfort:

**8-800-775-56-87**

(пн-пт с 9:30 до 17:30 по московскому времени)

**[info@kitfort.ru](mailto:info@kitfort.ru)**

Мы расскажем про особенности работы прибора и проконсультируем по любым другим вопросам

## Содержание

Общие сведения .....	4
Комплектация .....	4
Устройство отпаривателя .....	5
Подготовка к работе и использование .....	6
Уход и хранение .....	11
Устранение неполадок .....	13
Технические характеристики .....	15
Меры предосторожности.....	16
Другие товары «Китфорт» .....	18

## Общие сведения

Отпариватель КТ-990 позволяет чрезвычайно быстро прогладить любые вещи и изделия из текстиля. В отличие от утюгов, которыми гладят ткани и одежду, расположенные горизонтально, отпаривателем в основном обрабатывают одежду и ткани, расположенные вертикально. Никаких дополнительных приспособлений вроде доски для глажки здесь не требуется. Одежда при этом может висеть на вешалке отпаривателя, на обычной вешалке, подвешенной к отпаривателю, на сушилке для белья или на веревке. Это тщательный уход за вещами, не отнимающий много времени.

Отпариватель — серьезный конкурент паровых утюгов, это более функциональное и универсальное устройство, чем утюг. Кроме глажки и отпаривания, отпариватель обрабатывает вещи мощной струей горячего пара, таким образом, производя чистку и дезинфекцию. Помимо отпаривания одежды вы можете отпарить занавески и портьеры (для этого их не обязательно снимать), обивку мягкой мебели, матрасы, кровати. При этом вы не только разгладите складки, но и освежите вещи, а также продезинфицируете их, так как горячий пар хорошо убивает пылевых клещей и другие микроорганизмы. Для достижения лучшего эффекта при чистке можно надеть на утюжок ворсовую щетку-зажим.

Отпариватель позволяет прогладить вещи, которые обычно не гладят, например, пышные платья со сложной структурой, шубы и дубленки. Также с его помощью можно освежить к сезону вещи, у которых при хранении появился затхлый запах — отпариватель эту проблему решает без всякой стирки. Но и не только это. Пар довольно хорошо устраняет посторонний запах с одежды. Например, если вы находились в прокуренном помещении, и одежда пропахла табаком, то с помощью отпаривателя можно быстро убрать запах и освежить ее.

КТ-990 оснащен вешалкой для одежды. Вешалка облегчает и ускоряет процесс глажки. В комплекте идет ворсовая щетка-зажим, которую можно использовать как зажим для брюк.

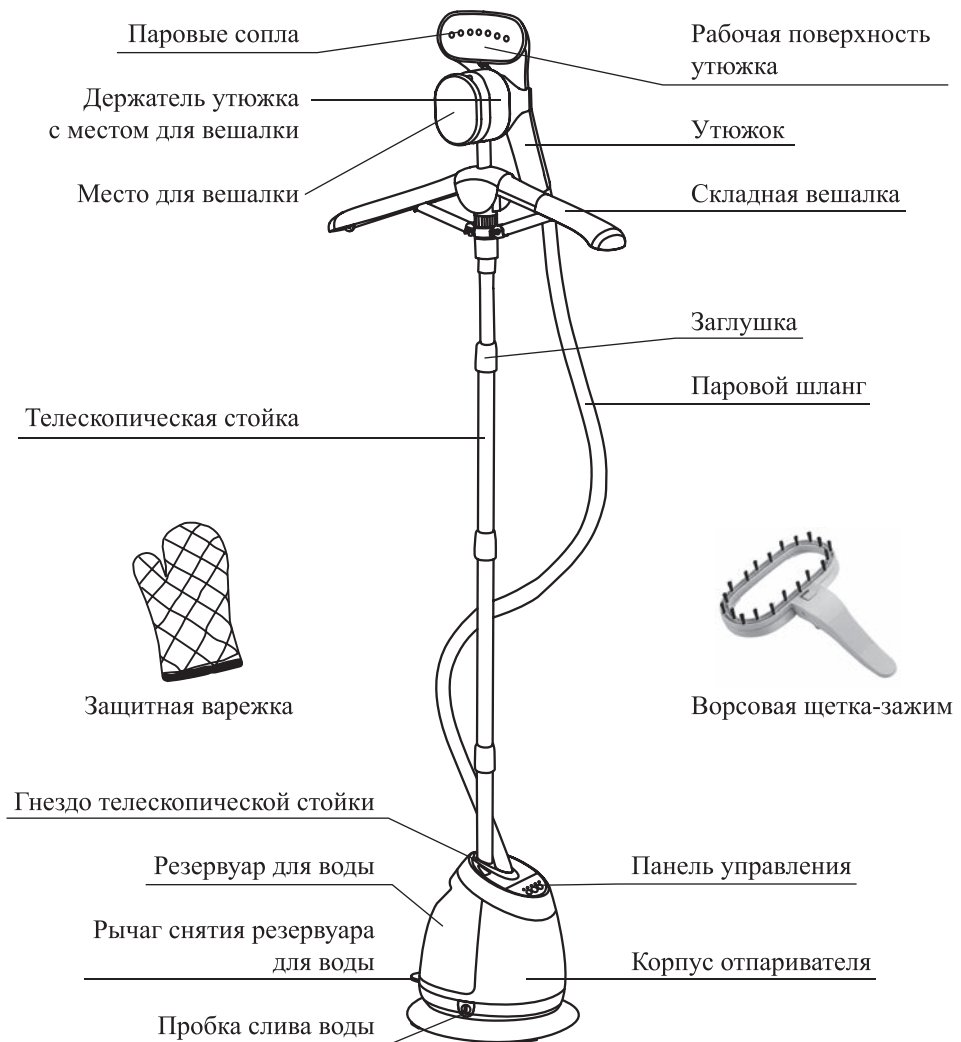
У отпаривателя есть 5 режимов подачи пара для различных типов тканей.

## Комплектация

1. Отпариватель с паровым шлангом и утюжком — 1 шт.
2. Резервуар для воды с крышкой — 1 шт.
3. Телескопическая стойка — 1 шт.
4. Складная вешалка — 1 шт.
5. Держатель утюжка — 1 шт.
6. Ворсовая щетка-зажим — 1 шт.

7. Защитная варежка — 1 шт.
  8. Руководство по эксплуатации — 1 шт.
  9. Коллекционный магнит — 1 шт.\*
- \*опционально

## Устройство отпаривателя



Съемный резервуар для воды позволяет легко залить воду. В комплекте есть держатель утюжка и складная вешалка. Корпус отпаривателя имеет напольное исполнение.

Следите, чтобы паровой шланг не перегибался и не перекручивался, это может привести к ухудшению подачи пара.

Принцип работы отпаривателя прост. Вода из резервуара под действием силы тяжести поступает в бойлер, где нагревается и испаряется. Пар проходит по паровому шлангу и выходит из паровых сопел на рабочей поверхности парового утюжка.

Отпариватель имеет 5 режимов подачи пара, которые устанавливаются кнопками «Больше» и «Меньше».

Режимы подачи пара:

- 1 — Шелк.
- 2 — Нейлон.
- 3 — Шерсть.
- 4 — Хлопок.
- 5 — Джинса.

### Панель управления



На панели управления располагаются сенсорные кнопки и индикаторы режимов:

- кнопка включения/выключения прибора;
- кнопки переключения режимов работы «Больше», «Меньше»;
- индикаторы режимов работы.

## Подготовка к работе и использование

### Подготовка к работе

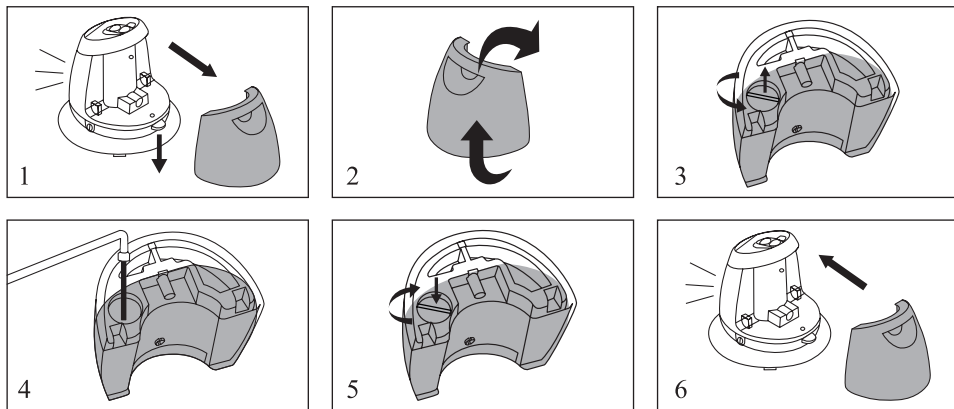
Установите отпариватель на ровную сухую устойчивую горизонтальную поверхность. Если отпариватель будет стоять под углом или на неровной поверхности, вода из бачка может не попасть в бойлер, т.к. она подается туда самотеком.

Примечание. При производстве все устройства тестируются, поэтому в резервуаре нового устройства могут присутствовать капли воды. Это нормально.

### Как залить воду в резервуар

Перед заливкой воды убедитесь, что прибор отключен от сети.

1. Снимите резервуар с отпаривателя. Для того чтобы снять резервуар, нажмите на рычаг снятия резервуара и потяните резервуар в сторону от корпуса отпаривателя.
2. Переверните резервуар.
3. Открутите крышку, вращая ее против часовой стрелки.
4. Залейте не более 1,4 л воды в резервуар.
5. Установите в отверстие для залива воды крышку и закрутите ее, вращая по часовой стрелке.
6. Установите резервуар обратно в корпус отпаривателя.



### Советы

По возможности не шевелите резервуар, когда он установлен в отпариватель, так как небольшое количество воды из него каждый раз будет выливаться под резервуар, а излишки воды могут вытечь на пол.

Если вы постоянно пользуетесь отпаривателем, мы рекомендуем периодически полностью заменять воду в резервуаре и промывать сам резервуар во избежание застоя и протухания воды.

Используйте дистиллированную или фильтрованную кипяченую воду комнатной температуры. Если вода в вашем регионе жесткая, рекомендуется смешивать ее с дистиллированной или деминерализованной водой во избежание отложения солей.

Под резервуаром может находиться небольшое количество воды, это нормально. Вода может проливаться, когда вы устанавливаете резервуар или извлекаете его. Протирайте воду сухой тканью, не давайте ей скапливаться под резервуаром.

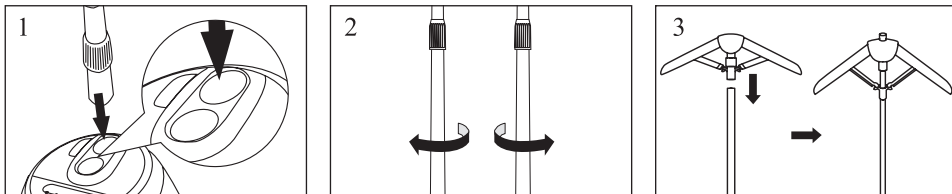
В отпаривателе отсутствует датчик воды. Устройство не отключится автоматически, когда вода в резервуаре закончится. Следите за уровнем воды в резервуаре. Если воды осталось мало, добавьте воду как это описано в главе «Как залить воду в резервуар».

## Сборка

1. Вставьте телескопическую стойку в специальное гнездо в корпусе прибора до щелчка.
2. Отрегулируйте высоту стойки. Для изменения высоты стойки поверните ее верхнюю часть против часовой стрелки, отрегулируйте высоту и зафиксируйте, повернув верхнюю часть стойки по часовой стрелке.

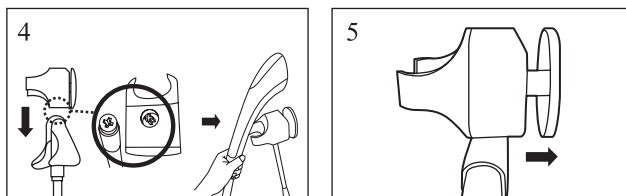
**Примечание.** Не вращайте пластиковые заглушки на концах секций стойки, они не регулируют и не фиксируют высоту стойки. Вращайте секции стойки относительно друг друга.

3. Раздвиньте плечики и разложите вешалку. Закрепите упоры плечиков в фиксаторах как показано на рисунке. Вставьте крючки на концах упоров в специальные пазы на вешалке. Установите вешалку с держателем утюжка на телескопическую стойку. Просто наденьте ее на телескопическую стойку до упора.



4. Установите на стойку держатель утюжка с местом для вешалки. Фиксация держателя утюжка не предусмотрено, он просто надевается на телескопическую стойку. Установите утюжок в держатель.
5. Вытяните из держателя утюжка место для плечиков.

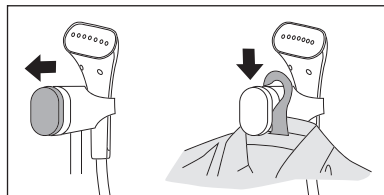
**Примечание.** Не переносите отпариватель, взявшись за телескопическую стойку. Корпус отпаривателя тяжелый, особенно с полным резервуаром, крепление стойки может не выдержать, и отпариватель упадет.



## Насадки и аксессуары

На вешалке сверху расположен держатель для утюжка, куда его удобно класть как в процессе работы, так и при хранении.

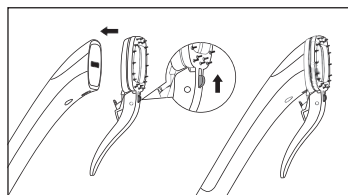
На держателе для утюжка предусмотрено место для плечиков. Вы можете повесить свои плечики с одеждой. Это может пригодиться, чтобы не перевешивать одежду с плечиков, на которых она хранится в шкафу.





Варежку рекомендуется надеть на руку, чтобы случайно не обжечься паром или о горячие поверхности. Однако не стоит направлять струю пара непосредственно на варежку — струя пара настолько мощная и горячая, что в этом случае пробьет даже варежку!

Наденьте ворсовую щетку-зажим. Для этого вставьте ее в паз на утюжке как показано на рисунке. Вы можете использовать ее, чтобы счищать шерсть с отпариваемых вещей. С помощью зажима вы можете прогладить стрелки на брюках.



### Использование

Подсоедините сетевой шнур к источнику питания.

Нажмите на кнопку включения. По умолчанию включится 5 (максимальный) уровень подачи пара. Вы можете выбрать уровень подачи пара кнопками «Больше» и «Меньше». Отпаривателю требуется некоторое время (около 45 секунд) для предварительного разогрева, после чего подача пара начнется автоматически. Рекомендуется начинать работу на максимальном уровне подачи пара, так отпариватель прогреется быстрее.

**Примечание.** На низком уровне подачи пара пар может выходить очень слабо из-за просадки напряжения в сети. В таком случае включите высокий уровень подачи пара или попробуйте подключить отпариватель напрямую в розетку без удлинителя.

**Внимание!** Никогда не пытайтесь отпаривать одежду на теле.

Уровни подачи пара представлены в таблице.

Уровень	Описание
0	Выключен
1	Пар практически не идет, подходит для специфичных тканей или материалов
2	Отпаривание изделий из нейлона, синтетики, ацетата
3	Отпаривание изделий из шелка и шерсти
4	Отпаривание изделий из хлопка
5	Отпаривание верхней одежды и изделий из льна, джинсовой одежды и прочих плотных тканей

Во время работы в паровом шланге может скапливаться конденсат, поэтому рекомендуется периодически поднимать утюжок вверх, чтобы паровой шланг распрямлялся вертикально, и конденсат стекал обратно в бойлер. Из паровых сопел вместе с паром возможен выход небольшого количества капель воды.

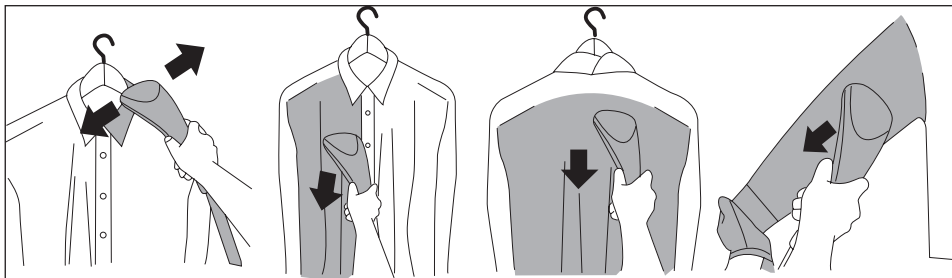
Для выключения нажмите кнопку включения/выключения. При выключении отпаривателя подача пара прекращается не мгновенно, требуется некоторое время, чтобы вышел остаток пара. Эту обусловлено тепловой емкостью бойлера, пока бойлер горячий пар будет выходить.

**Внимание!** Во время отпаривания шланг и утюжок могут нагреваться, будьте аккуратны при использовании.

Не перекручивайте и не пережимайте шланг, иначе пар может начать выходить под резервуар, и отпариватель может испортиться.

### Советы и рекомендации по отпариванию

Возьмите паровой утюжок в одну руку, другой придерживайте нижнюю часть одежды, создавая небольшое натяжение. Ради безопасности мы настоятельно рекомендуем вам надеть варежку на вторую руку. Поднесите утюжок к поверхности ткани, слегка прижимая к ней рабочую часть утюжка, и возвратно-поступательными движениями (сверху вниз) начните отпаривание. Рекомендуем начинать с участков, на которых больше всего складок, а также с элементов одежды, которые являются более плотными (воротник, манжеты рукавов).



Если вам необходимо выгладить классические брюки, прогладить на них стрелки или разгладить глубокие складки, воспользуйтесь ворсовой щеткой-зажимом.

С помощью отпаривателя вы можете осуществить вертикальную глажку штор, причем, не снимая их с карниза. Достаточно расположить паровой утюжок на значительном расстоянии от поверхности ткани и провести стандартную процедуру отпаривания. Следует обратить внимание, что в зависимости от плотности ткани, из которой сшиты шторы, пар будет проникать сквозь ткань в разном объеме. Некоторое количество пара может осесть на поверхности окон, если шторы расположены от них слишком близко.

Для удаления растворимых загрязнений, например, пятен на одежде или обивке мебели, рекомендуется надеть на паровой утюжок тряпку. Тогда отходящие загрязнения будут впитываться в тряпку. Тряпку для отпаривания можно сделать из обычного хлопкового полотенца, просто оберните полотенцем паровой утюжок.

Для разглаживания сильно измятого материала обрабатывайте его паром с двух сторон.

Если складки плохо поддаются разглаживанию, например, из-за того, что ткань была пересушена, рекомендуем предварительно sprysнуть ее водой. Для разглаживания плотных тканей может потребоваться повторное отпаривание.

Не используйте металлические вешалки или плечики, так как от воздействия пара они могут заржаветь.

После отпаривания ткань может быть немного влажной, поэтому сразу не убирайте вещь на хранение, а просушите, повесив на вешалку или разложив на какой-либо поверхности.

Соблюдайте особую осторожность при отпаривании деликатных тканей и тех тканей, которые могут быть повреждены при сбрызгивании водой.

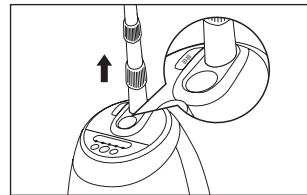
При отпаривании деликатных тканей можно надеть на утюжок тряпку для отпаривания, тогда конденсат, образующийся на поверхности утюжка, будет впитываться в тряпку и не будет попадать на одежду.

При отпаривании вещей, расположенных на горизонтальной поверхности, снизу желательно подложить какой-нибудь пористый и паропроницаемый материал (войлок, ватное одеяло или матрас, несколько слоев неплотной ткани). В противном случае пар не сможет пройти сквозь отпариваемую вещь, так как снизу ему будет некуда выходить, в результате пар будет воздействовать только на поверхностные слои, и эффект от отпаривания будет меньше. При использовании гладильной доски преимущество следует отдать той, у которой низ рабочей поверхности не сплошной, а выполнен из сетки, тогда пар будет хорошо проходить сквозь нее. Не используйте деревянные поверхности, так как пар может повредить их. Отпариватель предназначен только для вертикального отпаривания.

## Уход и хранение

Протирайте корпус отпаривателя влажной, а затем сухой тканью. Промывайте резервуар для воды после каждого использования, чтобы избежать застоя и протухания воды. С той же целью не храните воду в резервуаре длительное время.

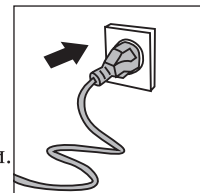
Перед очисткой отсоедините телескопическую стойку. Снимите держатель утюжка и вешалку сверху. Отсоедините стойку, нажав на кнопку извлечения стойки, а затем вытащите и сложите стойку.



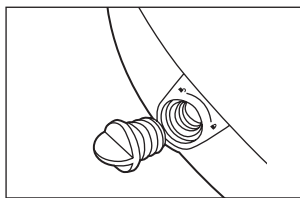
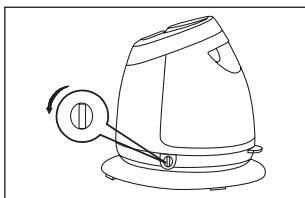
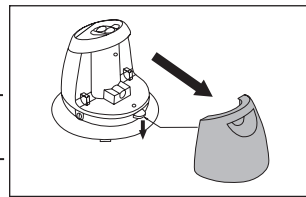
### Удаление накипи из бойлера

Промывайте бойлер отпаривателя 1 раз в 5–10 использований:

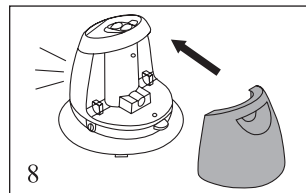
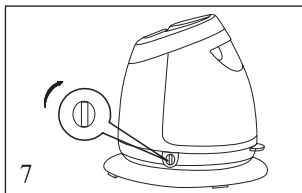
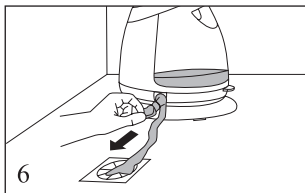
1. Выключите отпариватель и отсоедините шнур питания от сети.



2. Подождите, пока прибор полностью остынет (не менее 30 минут).
3. Снимите резервуар для воды и полностью опустошите его. При этом несколько раз наклоните резервуар вперед и назад, чтобы вылилась вся вода из резервуара. Уберите резервуар в сторону.
4. Поместите отпариватель над раковиной или в ванной. Положите отпариватель на бок.
5. Разведите в воде средство для удаления накипи и залейте его в бойлер через воронку в отверстие для очистки бойлера. Руководствуйтесь указаниями по применению используемого средства для удаления накипи.



6. Через некоторое время слейте раствор через отверстие для очистки бойлера. Для этого наклоните отпариватель над раковиной, затем несколько раз промойте бойлер водой, чтобы удалить остатки средства.
7. Закрутите пробку отверстия для очистки бойлера.
8. Установите резервуар для воды на место.
9. Присоедините телескопическую стойку.



Для уменьшения образования накипи используйте деминерализованную или дистиллированную воду.

Перед использованием бутилированной питьевой воды узнайте ее общую минерализацию (обычно указывается на этикетке) и сравните ее с показателями для водопроводной воды (их можно найти на сайте водоснабжающей организации или поиском в интернете). Как правило, минерализация бутилированной воды составляет 100–400 мг/л. Может оказаться, что вода из-под крана имеет минерализацию в несколько раз меньшую, так что использование бутилированной воды увеличит образование накипи.

При частом использовании отпаривателя регулярно, желательно раз в день, заменяйте воду в резервуаре, чтобы не допустить ее порчи и цветения, в противном

случае органические остатки попадут в бойлер и вызовут там образование ненужных осадков. Для уменьшения порчи воды используйте кипяченую воду комнатной температуры.

В данной модели отпаривателя алюминиевый бойлер. При очистке от накипи не рекомендуется нагревать бойлер с залитым в него средством для очистки выше 60 °С или заливать средство для очистки, разогретое выше этой температуры, иначе внутри бойлера на поверхности алюминия может образоваться черный налет, который будет выходить с паром и пачкать одежду.

### Хранение отпаривателя

1. Выключите отпариватель кнопкой включения/выключения.
2. Отключите шнур питания от сети.
3. Отсоедините резервуар и слейте всю воду. Установите резервуар обратно.
4. Повесьте паровой утюжок на держатель.
5. Поставьте отпариватель на место хранения.

Перед длительным хранением подождите 20–30 минут, пока отпариватель полностью остынет, затем слейте воду из бойлера, как это описано в главе «Удаление накипи из бойлера». Храните отпариватель в сухом и прохладном месте, недоступном для детей.

## Устранение неполадок

### Устройство не включается

Возможная причина	Решение
Нет напряжения в сети	Проверьте наличие напряжения в сети

### Подача пара периодически ослабевает или прерывается

Возможная причина	Решение
Вода доливаётся в бойлер самотеком из бачка небольшими порциями. В момент поступления новой порции холодная вода из бачка смешивается с горячей водой в бойлере, температура воды в бойлере понижается, и подача пара на несколько секунд уменьшается до того момента, как вода в бойлере снова нагреется до кипения	Это является конструктивной особенностью отпаривателей данного типа и не является неисправностью

### Из парового шланга раздаются хлюпающие или хлопочущие звуки

Возможная причина	Решение
В паровом шланге скопился конденсат	Поднимите утюжок вверх, чтобы паровой шланг распрямился вертикально, тогда конденсат стечет обратно в бойлер
Пар не успевает полностью выходить из бойлера и парового шланга	Это нормально и не является неисправностью. Снизьте подачу пара регулятором

### Под бачком образуется лужа воды

Возможная причина	Решение
При установке бачка в отпариватель в крышке бачка открывается клапан, и вода самотеком поступает в бойлер, поэтому под бачком может находиться небольшое количество воды	Это является конструктивной особенностью отпаривателей данного типа и не является неисправностью. Протрите капли воды сухой тканью

### Под отпаривателем образуется лужа воды

Возможная причина	Решение
Резервуар установлен неправильно	Снимите резервуар, удалите воду из корпуса отпаривателя под резервуаром. Установите резервуар правильно
Открутилась сливная пробка сбоку, в нижней части корпуса отпаривателя	Закрутите пробку плотно

### Вместе с паром идет вода

Возможная причина	Решение
При работе отпаривателя из утюжка может брызгать небольшое количество воды. Пар частично конденсируется в шланге; если шланг имеет горизонтальный участок или петлю, в этом месте скопится конденсат, который затем может выплеснуться	Периодически поднимайте утюжок вверх, чтобы вертикально распрямить шланг, тогда конденсат сольется в бойлер

**Отпариватель включен, но подачи пара нет**

Возможная причина	Решение
В резервуаре кончилась вода	Добавьте воды
Отпариватель стоит на наклонной поверхности, и вода не может затечь в бойлер	Установите отпариватель на ровную горизонтальную поверхность
Неплотно установлен резервуар	Установите резервуар до конца и прижмите его к корпусу отпаривателя
Сработал термостат. Такое может случиться, если в отпаривателе кончилась вода	Выключите отпариватель, подождите, пока он остынет, добавьте воды, затем включите его заново
Отпариватель неисправен	Обратитесь в сервисный центр

Если ваша ситуация не отображена выше, пишите нам на адрес [info@kitfort.ru](mailto:info@kitfort.ru), приложив фотографии или видеофайлы, фиксирующие вашу проблему. Пришлите также фотографию наклейки с серийным номером, расположенную на дне или на задней части корпуса устройства.

По вопросам приобретения расходных материалов или аксессуаров пишите нам на [info@kitfort.ru](mailto:info@kitfort.ru).

**Технические характеристики**

1. Напряжение: ~220–240 В, 50/60 Гц
2. Мощность: 1580 Вт
3. Класс защиты от поражения электрическим током: I
4. Длина шланга: 1,2 м
5. Емкость: 1,4 л
6. Время разогрева: 45 с
7. Максимальная подача пара: 38 г/мин ±15%
8. Режимов подачи пара: 5
9. Время работы: 40 мин
10. Высота отпаривателя с разложенной стойкой: 1720 мм
11. Ширина плечиков: 430 мм
12. Длина шнура: 1,7 м
13. Размер устройства: 300 × 300 × 1720 мм
14. Размер упаковки: 355 × 355 × 364 мм
15. Вес нетто: 3,0 кг
16. Вес брутто: 3,6 кг

Срок службы: 2 года

Срок гарантии: 1 год

Товар сертифицирован:



Производитель: Чжэцзян Хуагуан Илектрик Эплаенс Груп Ко., Лтд. Чжоусян Индастриэл Дивелэпмэнт Зоун, Цыси, Чжэцзян, Китай

Импортер: ООО «Аэро-Трейд». 197022, г. Санкт-Петербург, Инструментальная ул., д. 3, лит. X, офис 1.

Страна происхождения: Китай.

Уполномоченная организация для принятия претензий на территории РФ: ООО «Аэро-Трейд». 197022, г. Санкт-Петербург, Инструментальная ул., д. 3, лит. X, офис 1.

Горячая линия производителя: 8-800-775-56-87 (пн-пт с 9:30 до 17:30 по московскому времени), [info@kitfort.ru](mailto:info@kitfort.ru)

Адреса сервисных центров вы можете узнать у оператора горячей линии или на сайте [kitfort.ru](http://kitfort.ru)

Требуется особая утилизация. Во избежание нанесения вреда окружающей среде необходимо отделить данный объект от обычных отходов и утилизировать его наиболее безопасным способом, например, сдать в специальные места по утилизации.

Месяц и год изготовления указаны на нижней стороне упаковочной коробки.

Производитель имеет право на внесение изменений в дизайн, комплектацию, а также в технические характеристики изделия в ходе совершенствования своей продукции без дополнительного уведомления об этих изменениях.

### **Условия гарантии**

Засорение бойлера, патрубков или резервуара для воды органическими, солевыми или минеральными отложениями не является гарантийным случаем. Во избежание образования отложений требуется использовать дистиллированную воду или регулярно проводить очистку, как это указано в руководстве по эксплуатации.

Механическое повреждение корпуса, аксессуаров или составных частей устройства не является гарантийным случаем.

## **Меры предосторожности**

Пожалуйста, внимательно прочтите инструкцию по эксплуатации. Обратите особое внимание на меры предосторожности. Всегда держите инструкцию под рукой.

1. Устройство предназначено для использования в бытовых условиях и может применяться в квартирах, загородных домах, гостиничных номерах, офисах и других подобных местах для непромышленной и некоммерческой эксплуатации.



2. Используйте отпариватель только по назначению и в соответствии с указаниями, изложенными в данном руководстве. Нецелевое использование устройства будет считаться нарушением условий надлежащей эксплуатации.
3. Перед подключением устройства к электрической розетке убедитесь, что параметры электропитания, указанные на нем, совпадают с параметрами используемого источника питания.
4. Для предотвращения поражения электрическим током не погружайте устройство в воду и другие жидкости.
5. Не переносите отпариватель, взявшись за шнур питания. Не тяните за шнур питания при отключении вилки от розетки.
6. Не используйте устройство, если шнур питания, вилка или другие части устройства повреждены. Во избежание поражения электрическим током не разбирайте устройство самостоятельно — для его ремонта обратитесь к квалифицированному специалисту. Помните, неправильная сборка устройства повышает опасность поражения электрическим током при эксплуатации.
7. Детям, людям с ограниченными физическими, сенсорными или умственными способностями, а также лицам, не обладающим достаточными знаниями и опытом, разрешается пользоваться отпаривателем только под контролем лиц, ответственных за их безопасность, или после инструктажа по эксплуатации устройства. Не позволяйте детям играть с отпаривателем.
8. Контролируйте работу отпаривателя, когда рядом находятся дети и домашние животные.
9. Не оставляйте работающий отпариватель без присмотра. Выключите его и отключите от сети, если не используете прибор длительное время или перед проведением обслуживания.
10. Рабочая поверхность парового утюжка может сильно нагреваться во время работы. Не касайтесь горячих поверхностей. Не направляйте струю пара на себя, других людей или животных. Включайте отпариватель, только отвернув паровой утюжок паровыми соплами от себя. Будьте осторожны! Возможен риск получения ожога!
11. Прибор имеет нагреваемую поверхность. Лица, не чувствительные к нагреву, должны быть осторожны при пользовании прибором.
12. Не пытайтесь обойти блокировку включения устройства.
13. Не допускайте падения отпаривателя и не подвергайте его ударам.
14. Храните устройство в недоступных детям местах.
15. Используйте только предлагаемые производителем аксессуары. Использование иных дополнительных принадлежностей может привести к поломке устройства или получению травм.
16. Если из корпуса устройства вытекает вода, прибором пользоваться нельзя.
17. При повреждении шнура питания его замену во избежание опасности должны производить изготовитель, сервисная служба или подобный квалифицированный персонал.

## Другие товары «Китфорт»



### Вертикальный пылесос КТ-586

- 2 в 1: вертикальный и ручной пылесос
- емкость пылесборника: 1,2 л
- мощность: 600 Вт

### Увлажнитель воздуха КТ-2810

- таймер от 1 до 10 ч
- емкость резервуара для воды: 4 л
- фильтр для очистки воды



### Аэрогриль КТ-2219

- 20 программ приготовления
- емкость чаши: 8 л
- мощность: 1400 Вт
- вертел, решетка и корзина

### Планетарный миксер КТ-3007

- цельнометаллический
- емкость чаши: 4,2 л
- 6 скоростей + импульсный режим
- 3 насадки: крюк, венчик и лопатка
- мощность: 1500 Вт



### Кофеварка КТ-739

- давление: 15 бар
- встроенный стимер для молочной пены
- кофе за 30 секунд





## Всегда что-то новенькое!

Kitfort — современный и креативный бренд, который предлагает покупателям не только качественные товары по выгодной цене, но и радуется подарками, конкурсами и живым интерактивом! Тысячи пользователей следят за нашими обновлениями и розыгрышами в социальных сетях. Присоединяйтесь к нам и вы!

Приветствуем вас в нашей группе «ВКонтакте»! Каждую неделю мы разыгрываем там десятки призов бытовой техники Kitfort. Участвуйте в морских боях, лотереях, творческих конкурсах и делайте репосты. Адрес группы: [vk.com/kitfort](https://vk.com/kitfort)

Если вы любите смотреть видео, введите в поиске YouTube: «Kitfort Show» и наслаждайтесь весёлыми скетчами на нашем канале. В каждом новом выпуске мы разыгрываем самые популярные товары и новинки компании за комментарии от подписчиков. А содержание видеороликов заставит вас от души посмеяться и стать нашим другом и ценителем того, что мы делаем.

Подписывайтесь и будьте в деле вместе с Kitfort!

[info@kitfort.ru](mailto:info@kitfort.ru)

8-800-775-56-87