

# sinbo

SMX 2734B, SMX 2734W STANDLI MİKSER

KULLANMA KILAVUZU



[www.sinbo.com.tr](http://www.sinbo.com.tr)

- TR
- EN
- FR
- NL
- DE
- ES
- RU
- UA
- AR
- HR
- PT

## Русский

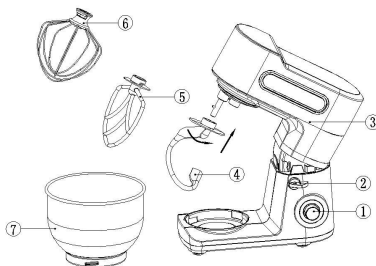
### МНОГОФУНКЦИОНАЛЬНЫЙ КУХОННЫЙ КОМБАЙН SINBO SMX 2734B, SMX 2734W

#### ИНСТРУКЦИЯ ПО ЭКСПЛУАТАЦИИ

AC230 В переменного тока, 50 Гц, 800 Вт

#### Описание

1. Переключатель скорости
2. Кнопка деблокировки для многофункциональной головки
3. Многофункциональная головка
4. Крюк для теста
5. Лезвие для смешивания
6. Насадка для взбивания
7. Чаша из нержавеющей стали



#### Характеристики

- \* Высокомощный мотор (800 Ватт)
- \* Чаша из нержавеющей матированной стали с конструкцией, предполагающей блокировку основания
- \* 6 скоростей с импульсным управлением смешиванием для различных функций смешивания
- \* В комплект входит 1 венчик, 1 лопатка и 1 крюк для смешивания теста
- \* Идеально подходит для влажных и сухих ингредиентов
- \* С конструкцией подвесной откидной головки для обеспечения легкого доступа к чаше и смеси
- \* Нескользящие ножки
- \* Смешивайте, взбивайте и замешивайте любые ингредиенты для приготовления роскошных десертов.

#### Инструкции по технике безопасности

1. Перед началом эксплуатации изделия тщательно изучите инструкцию.
2. Перед установкой и снятием насадок выключайте комбайн.
3. Держите пальцы на достаточном расстоянии от движущихся частей.
4. Используйте прибор только по назначению для бытовых целей, производитель не несет ответственности в случае использования комбайна ненадлежащим образом либо несоблюдения требований данной инструкции.
5. Никогда не оставляйте прибор без надзора во время работы, особенно в присутствии детей или недееспособных лиц.
6. Убедитесь, что напряжение прибора совпадает с напряжением системы электропроводки. В случае неправильного выполнения соединений гарантия не будет действовать.
7. Выключайте прибор из розетки, как только вы закончили использовать его, а также во время его очистки.
8. Не используйте насадки и/или комбайн в случае их повреждения. В этом случае следует обратиться в авторизованный сервисный центр.
9. Любые работы с прибором, помимо обычного ухода и очистки, выполняемой покупателем, должны

выполняться в авторизованном сервисном центре.

10. Не помещайте прибор, шнур питания или вилку в воду или не помещайте их в любую другую жидкость.
11. Не допускайте свешивания шнура питания в месте, доступном для детей, а также его соприкосновения с горячими деталями комбайна и любым другим источником тепла или острыми краями
12. В случае повреждения шнура питания или штепсельной вилки эксплуатацию прибора следует прекратить. Во избежание риска поврежденные детали должны быть заменены в авторизованном сервисном центре.
13. Не помещайте аксессуары с металлическими элементами в микроволновую печь.
14. Перед заменой аксессуаров или в случае приближения к деталям, которые движутся во время работы, необходимо выключать изделие и отключать его от розетки.
15. Не прикасайтесь к венчику, лезвию для смешивания или крюку для замешивания во время работы прибора.
16. Используйте только одну насадку за один раз.
17. Прибор не должен работать в течение более 10 минут за один раз. Перед следующим использованием необходимо выждать 30 минут.
18. Этот прибор не предназначен для эксплуатации детьми или иными лицами без помощи или надзора, если их физические, сенсорные или ментальные способности не позволяют им осуществлять эксплуатацию безопасно.
19. Необходимо следить за детьми с целью предотвращения игры с плитой.
20. Если шнур питания поврежден, необходимо обратиться к фирме-изготовителю, ее сервисному агенту или иным квалифицированным лицам для его замены во избежание опасности.

### **Эксплуатация изделия**

#### **ЗАМЕШИВАНИЕ/ВЗБИВАНИЕ**

(см. рисунок А)

В зависимости от характера ингредиентов, чаша (7) с крышкой может использоваться для приготовления до 2 кг теста.

1. Перед первым использованием необходимо произвести очистку всех деталей аксессуаров путем их полоскания в мыльной воде и сушки.
2. Нажмите кнопку (2) для деблокировки многофункциональной головки (3) и поднимания ее в вертикальное положение.
3. Установите чашу (9) на прибор путем вращения ее до щелчка в должном положении и поместите в нее ингредиенты, взвесив их в соответствии с используемой функцией.
4. Включите требуемый аксессуар (4),(5),(6) в розетку, протолкнув вал аксессуара в первоначальное положение и повернув его на четверть вперед, чтобы зафиксировать в нужном положении.
5. Опустите многофункциональную головку в горизонтальное положение (должен быть слышен щелчок).
6. Во время подготовки можно добавлять ингредиенты.
7. Для прекращения работы прибора поверните ручку (1) обратно в положение 0.

8. Сначала следует разместить прибор на плоской, чистой и сухой поверхности и затем включить вилку в розетку.

#### **Приготовление макарон**

1. Доведите кастрюлю, наполненную на три четверти водой, до кипения, добавьте соль по вкусу.
2. По желанию в воду можно добавить небольшое количество оливкового масла, это поможет предотвратить слипание макарон.
3. Добавьте макароны и кипятите их на медленном огне приблизительно 2-4 минуты.

#### **Метод**

1. Поместите муку, соль, масло и взбитые яйца (яйца должны быть смешаны с томатным пюре, если применимо) в миску для смешивания.
2. Смешивайте продукты с помощью крюка для смешивания на скорости 1-2 приблизительно 1-2 минуты, добавив воду, если смесь слишком сухая.
3. Выключите комбайн, поместите ингредиенты вместе и замесите рукой до получения однородного теста.
4. Для получения лучших результатов скатайте тесто и дайте ему настояться приблизительно 15 минут перед раскатыванием с помощью насадки для пасты.
5. Установите насадку для приготовления плоской пасты и следуйте инструкциям.

#### **Очистка**

1. Выключите изделие из розетки.
2. Никогда не погружайте мотор в воду и не помещайте его под водопроводную воду, протирайте его мягкой сухой или слегка влажной тканью.
3. Для более легкой очистки следует быстро ополаскивать аксессуары сразу после использования. Полностью разберите приспособление миксера. Обращайтесь с лезвиями с осторожностью, так как некоторые из них имеют очень острую кромку.
4. Промывайте, прополаскивайте и протирайте аксессуары либо помещайте их в посудомоечную машину, за исключением металлических компонентов.
5. Если аксессуары потеряли цвет в результате воздействия продуктов (морковь, апельсины и т.д.), их следует протереть с помощью кухонного полотенца, смоченного в масле для приготовления пищи, и затем очистить обычным способом.

Данная маркировка указывает на то, что изделие не должно утилизироваться с другими бытовыми отходами на территории ЕС. Для предотвращения возможного вреда для окружающей среды или здоровья человека вследствие неконтролируемой утилизации отходов, обеспечьте переработку данного изделия ответственным образом с целью продолжительного повторного использования материальных ресурсов. Для возвращения отработанного изделия воспользуйтесь системами возврата и сбора или свяжитесь с продавцом, у которого был приобретен данный товар. Они могут принять его для экологически безопасной переработки.



Аксессуар	Продукт	Макс. объем	Время работы	Скорость	Подготовка
Насадка для взбивания	Крем (вкл. 38% жир)	250 мл	10 минут	5-6	/
	Белок яйца	12 шт.	3 минуты	6	/
Крюк для теста	Мука	1350 г	5 минут	1-2	/
	Соль	15 г			
	Дрожжи	20 г			
	Сахар	10 г			
	Вода	936 г			
Сало	20 г				
Лезвие для смешивания	Мука	100 г	5 минут	1-4	/
	Сахарная пудра	100 г			
	Маргарин	100 г			
	Яйца	2 шт.			



ГАРАНТИЙНЫЙ ТАЛОН



ГАРАНТИЙНЫЙ ТАЛОН №: 1-2734-02122015

Наименование \_\_\_\_\_  
Модель \_\_\_\_\_  
Серийный номер \_\_\_\_\_  
Дата продажи \_\_\_\_\_  
Срок гарантийного обслуживания 12 месяцев  
Наименование, адрес  
и телефон торговой организации \_\_\_\_\_

Подпись продавца

Штамп магазина

В случае необходимости проведения гарантийного обслуживания, информацию об авторизованных сервисных центрах можно получить в контакт центре, по телефону: 8-800-333-17-74, по электронной почте [info@sinbo.ru](mailto:info@sinbo.ru) или на сайте [www.sinbo-russia.ru](http://www.sinbo-russia.ru)

В гарантийном обслуживании может быть отказано при:

- нарушении потребителем правил эксплуатации или транспортировки
- использовании в профессиональных целях
- наличии повреждений, нанесенных домашними животными, грызунами и бытовыми насекомыми
- признаков самостоятельного ремонта
- наличие повреждений, вызванных действиями непреодолимой силы или третьих лиц

С условиями согласен, изделие проверено в моем присутствии, претензий к внешнему виду и комплектации не имею \_\_\_\_\_

(Подпись покупателя)

### Информация о произведенных работах

Дата приема в АСЦ	Выполненные работы	Дата выдачи из АСЦ	Подпись сотрудника АСЦ	Подпись клиента

**Изготовитель:** «Деима Электромеханик Урюндер Иншаат Спор Малземелери Имаят Санайи ве Тиджарет Аноним Ширкети» Харамидзаре Мевкии, Джихангир Мах. Говерджин, Джад, № 4, Аеджылар, Стамбул, Турция.

**Страна производитель:** Китай  
**Импортер в РФ:** Общество с ограниченной ответственностью «Хаскел»  
105187, г. Москва, ул. Щербаковская 53, корп. 15, РФ  
ИНН 7719269331 ОКПО 771901001