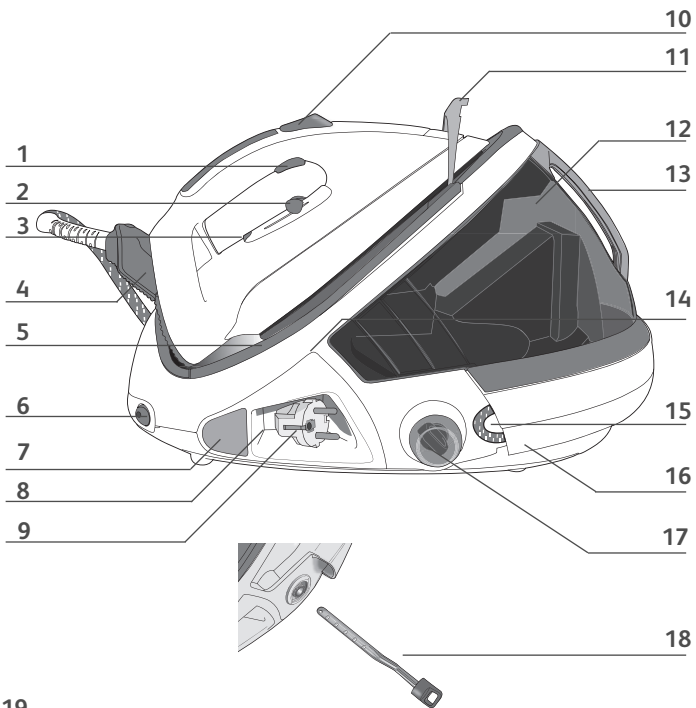


# Tefal®

PRO EXPRESS/  
PRO EXPRESS TURBO  
ANTI-CALC AUTOCLEAN



DE  
FR  
NL  
EN  
EL  
DA  
FI  
SV  
NO  
BG  
HU  
CS  
HR  
SK  
RU  
UK  
TR  
PL  
RO  
SL



19

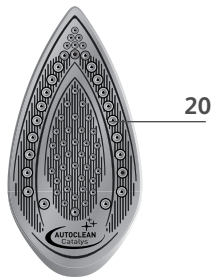
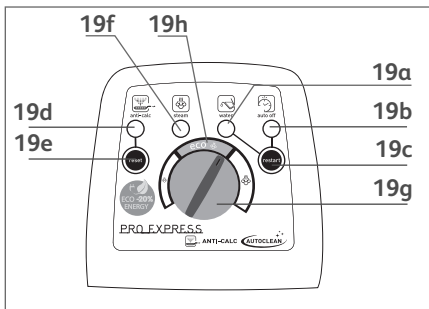




fig. 1



fig. 2



fig. 3



fig. 4



fig. 5



fig. 6

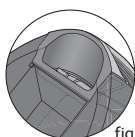


fig. 7

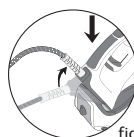


fig. 8



fig. 9



fig. 10



fig. 11



fig. 12



fig. 13

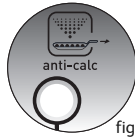


fig. 14



fig. 15



fig. 16



fig. 17



fig. 18

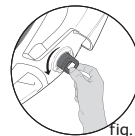


fig. 19

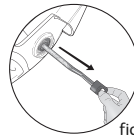


fig. 20



fig. 21

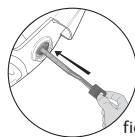


fig. 22



fig. 23

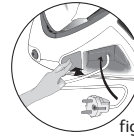


fig. 24

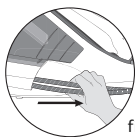


fig. 25

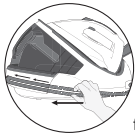


fig. 26

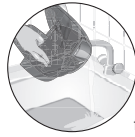


fig. 27



fig. 28



## Важные рекомендации

### Правила техники безопасности

- Перед эксплуатацией Вашего прибора внимательно прочтите руководство: при нарушении правил, изложенных в настоящем руководстве по эксплуатации, фирма освобождается от любой ответственности.
- В целях Вашей безопасности, данный прибор соответствует действующим стандартам и нормативным актам (Директивы по низкому напряжению, электромагнитной совместимости, окружающей среде...).
- Выход парогенератор является электроприбором: он должен использоваться в стандартных условиях эксплуатации. Он предназначен исключительно для домашнего пользования.
- Он оснащен двойной системой безопасности:
  - клапан, предотвращающий повышенное давление, который в случае неверного функционирования позволяет избежать избыточной подачи пара;
  - плавкий предохранитель для предотвращения перегрева.
- Всегда подключайте Ваш парогенератор:
  - к электрическому устройству напряжением от 220 до 240 В.

Любая ошибка при подключении может привести к необратимой поломке и отказу в гарантийном ремонте;

- к электрической розетке с заземлением.

Если Вы используете удлинитель, убедитесь, что его розетка двухполюсная 10А с заземляющим проводом.

- Полностью размотайте электрический шнур, прежде чем включить его в электрическую розетку с заземлением.
- Если шнур электропитания или паровой шланг поврежден, необходимо произвести его замену в авторизованном Центре сервисного обслуживания во избежание опасности.
- Не выключайте прибор, потянув его за шнур. Всегда выключайте Ваш прибор:
  - прежде, чем наполнить резервуар для воды или ополоснуть паронагреватель;
  - прежде, чем произвести его очистку;
  - после каждого использования.
- Прибор следует использовать и устанавливать на устойчивой поверхности. Когда Вы устанавливаете утюг на подставку, убедитесь, что поверхность, на которую Вы ее поставили, устойчива.
- Прибор не предназначен для использования лицами (включая детей) с пониженными физическими, чувственными или умственными способностями или при отсутствии у них опыта или знаний, если они не находятся под контролем или не проинструктированы об использовании прибора лицом, ответственным за их безопасность. Дети должны находиться под контролем для недопущения игры с прибором.

Никогда не оставляйте прибор без присмотра:

- когда он включен в сеть электропитания;
- пока он не остынет приблизительно в течение 1 часа.

- Подошва Вашего утюга и подставка на корпусе могут нагреваться до очень высоких температур и могут вызвать ожоги: не прикасайтесь к ним.

Не допускайте соприкосновения электрического шнура с горячей подошвой утюга.

- Ваш прибор образует пар, который может вызвать ожоги. Осторожно обращайтесь с утюгом, особенно при вертикальном отпаривании. Никогда не направляйте пар в сторону людей или животных.

Прежде чем опорожнить паронагреватель, необходимо дождаться, пока парогенератор остынет и будет выключен в течение 2 часов, чтобы открыть пробку паронагревателя.

- Внимание: падение предохранительной пробки паронагревателя или сильный удар могут привести к нарушению работы клапана. В этом случае необходимо произвести замену пробки паронагревателя в авторизованном Центре сервисного обслуживания.

Во время ополаскивания паронагревателя, никогда не наполняйте его непосредственно под краном.

- В случае утечки или повреждения пробки паронагревателя, замените ее в авторизованном Центре сервисного обслуживания.

Никогда не погружайте парогенератор в воду или в любую другую жидкость. Никогда не подставляйте его под кран с водой.

- Прибор не должен использоваться, если он падал, если имеются видимые повреждения, в случае утечки или сбоя в работе. Никогда не разбирайте Ваш прибор: его необходимо доставить для осмотра в авторизованный Сервисный центр во избежание опасности.

## СОХРАНИТЕ ДАННУЮ ИНСТРУКЦИЮ ПО ЭКСПЛУАТАЦИИ

### Описание

- |   |  |
|---|--|
| 1. Кнопка включения пара  | 14. Нагреватель (внутри корпуса)                                   |
| 2. Ползунковый регулятор температуры нагрева утюга                | 15. Шнур для подачи пара   |
| 3. Индикатор утюга  | 16. Канал для хранения шнура для подачи пара                       |
| 4. Система «Ultraso» (в зависимости от модели)                    | 17. Крышка отделения для установки приспособления для сбора накипи |
| 5. Площадка для утюга   | 18. Приспособление для сбора накипи                                |
| 6. Загорающийся переключатель вкл/выкл О/У                        | 19. Панель управления  |
| 7. Кнопка для наматывания шнура питания (в зависимости от модели) | a. Красный индикатор «Съемная емкость для воды пуста»              |
| 8. Место для хранения шнура питания                               | b. Красный индикатор «автоотключение»                              |
| 9. Электрический шнур   | c. Кнопка «Reset» для повторного включения                         |
| 10. Кнопка режима «Turbo» (в зависимости от модели)               | d. Красный индикатор «anti-calc»                                   |
| 11. Скоба для крепления утюга к корпусу (в зависимости от модели) | e. Кнопка «Reset»  |
| 12. Съемная емкость для воды 1,8 л                                | f. Зеленый индикатор «Прибор готов к работе»                       |
| 13. Ручка для снятия и установки съемного резервуара для воды     | g. Регулятор подачи пара   |
|   | h. Зона «Эко»  |
|   | 20. Подошва с функцией самоочистки Autoclean                       |

## Система крепления утюга к корпусу – «Lock-System» (в зависимости от модели)

Ваш парогенератор снабжен специальной скобой, удерживающей утюг на корпусе, чтобы упростить его переноску и хранение – рис.1:

- Разблокировать – рис.2
- Заблокировать – рис.6

Чтобы переносить парогенератор, держа его за ручку утюга:

- поместите утюг на площадку и поверните запирающую скобу на утюг до упора (вы услышите щелчок) – рис. 1.
- возьмите утюг за ручку для переноски парогенератора – рис.3.

## Подготовка

### Какую воду использовать?

#### • **Водопроводная вода:**

Данный прибор предназначен для эксплуатации с использованием водопроводной воды. Если водопроводная вода слишком жесткая, смешайте водопроводную воду 50/50 с имеющейся в продаже деминерализованной водой.

В некоторых приморских районах в водопроводной воде может отмечаться повышенное содержание соли. В таком случае используйте только деминерализованную воду.

#### • **Смягчитель:**

Существует несколько типов смягчителей воды, большую часть которых можно использовать в парогенераторе. Тем не менее, некоторые смягчители особенно те, в которых используются химические вещества, например, соль, могут вызывать подтеки белого или коричневого цвета, в частности это касается воды из кувшинов-фильтров.

В случае обнаружения подобной проблемы рекомендуется пользоваться неочищенной водопроводной или бутилированной водой.

Проблема должна исчезнуть после смены воды и нескольких применений прибора. Чтобы не испортить одежду, рекомендуется в первый раз опробовать функцию парообразования на какой-нибудь старой, ненужной вещи.

#### • **Следует помнить:**

Ни в коем случае не используйте дождевую воду или воду, содержащую добавки (крахмал, ароматизаторы или воду из бытовых приборов). Подобные добавки могут отрицательным образом повлиять на свойства пара и при высокой температуре в паробразовательной камере образовать осадок, который может оставить пятна на белье.

### Наполнение паронагревателя

- Поместите парогенератор на твердую, горизонтальную поверхность, не портящуюся от контакта с горячими предметами.
- Снимите съемный резервуар для воды с помощью ручки (расположенной на передней части парогенератора) – рис.4.
- Заполните резервуар водой, не превышая максимального уровня «Max». – рис.6. и рис.7.
- Снова поставьте резервуар с водой в предназначенное для него место, зафиксировав до получения «щелчка». – рис.5.

### Система «Ultracord» (в зависимости от модели)

• Ваш утюг оборудован специальной системой вывода шнура, благодаря которой шнур не задевает ткань. Благодаря использованию этой системы шнур питания также не будет мешать вашим движениям, когда вы гладите.

Для использования системы «Ultracord»:

- Система «Ultracord» автоматически направляет шнур питания в заднюю часть рабочей поверхности.

- Каждый раз, когда вы ставите утюг на подошву, включается встроенная в нее система «Ultracord», она автоматически срабатывает, если вы снова берете утюг в руки.

Для хранения парогенератора:

- Опустите дужку на подошву утюга.

- С помощью магнита дужка удерживается на подошве утюга, что значительно упрощает хранение парогенератора – рис.8.

### Включите ваш парогенератор

При первом использовании может появиться безвредный дым или запах. Эти явления никак не повлияют на работу прибора и быстро прекратятся.

- Полностью размотайте электрический шнур и вытяните шнур для подачи пара из его ниши – рис.25.
- Поверните блокировочную скобу вперед, чтобы отсоединить утюг. – рис.3 (в зависимости от модели).
- Включайте Ваш парогенератор в электрическую розетку с заземлением.
- Нажмите на переключатель вкл/выкл, расположенный на корпусе: зеленый индикатор на панели управления замигает, и нагреватель начнет нагреваться – рис.15.
- Примерно через 2 минуты светодиод перестанет мигать. Это означает, что пар готов к работе.




## Применение

### Глажение с отпариванием

- Установите ползунок регулятора температуры утюга на требуемый тип ткани (см. прилагаемую таблицу).
- Загорится световой индикатор утюга. Внимание: прибор готов к работе, когда индикатор утюга погаснет, а зеленый индикатор на панели управления будет гореть постоянно.
- Отрегулируйте подачу пара (с помощью регулятора, расположенного на панели управления).
- В процессе глаженья индикатор, установленный на утюге, загорается и гаснет в зависимости от теплового состояния прибора, что никак не влияет на процесс эксплуатации.
- Для получения пара нажмите кнопку подачи пара на ручке утюга – рис. 10. При отпускании кнопки подача пара прекращается.
- Примерно через минуту, и периодически во время пользования, электронасос, установленный в Вашем приборе, будет подавать воду в нагреватель. Производимый им шум не является неисправностью.
- Если вы используете крахмал, распрыскийте его с той стороны ткани, которую не будете проглаживать.

Не ставьте утюг на металлическую подставку - вы можете его повредить. Ставьте утюг на площадку на корпусе: она имеет противоскользящее покрытие и может выдерживать значительную температуру.

### Установите температуру и мощность подачи пара

РЕГУЛИРОВКА ТЕМПЕРАТУРЫ В ЗАВИСИМОСТИ ОТ ТИПА ПРОГЛАЖИВАЕМОЙ ТКАНИ.		
Тип ткани	Настройка температуры утюга с помощью ползунка	Положение регулятора подачи пара
Синтетика Полиэстер, Ацетат, Акрил, Полиамид	●	
Шерсть Шелк, Вискоза	●●	
Лен Хлопок	●●●	

В случае возникновения сомнений относительно типа ткани одежды, которую вы собираетесь гладить, смотрите информацию на этикетке.

#### • Установка температуры утюга с помощью ползунка :

- Рекомендуется начинать глажку с тканей, требующих более низкой температуры (\*), переходя затем к тканям, выдерживающим более высокую температуру (\*\*\* или Max).
- Если вы гладите смешанную ткань, отрегулируйте температуру утюга для самой деликатной ткани.
- При глажении шерстяных вещей проведите над ними утюгом, не ставя его на ткань, и периодически нажимайте на кнопку подачи пара. Это позволит вам избежать эффекта лоснящейся ткани.

#### • Установка регулятора подачи пара :

- При глажении плотных тканей увеличьте подачу пара – рис. 10.
- Если вы гладите при низкой температуре, установите подачу пара на минимум.

При первом использовании или если вы несколько минут не пользовались паром: несколько раз подряд нажмите кнопку подачи пара, направив утюг в сторону от белья. Это позволит удалить холодную воду из системы паробразования.



#### РЕЖИМ "ЭКО":

Парогенератор оборудован режимом "ЭКО", при котором расходуется меньше электроэнергии, но гарантируется достаточный для качественного глаженья выход пара. Для этого, отрегулировав надлежащим образом термостат утюга (см. таблицу выше), установите регулятор выхода пара в положение "ЭКО" – рис. 17. Режим "ЭКО" можно использовать для глаженья всех типов тканей. При этом для получения оптимального результата рекомендуется устанавливать регулятор выхода пара на максимум при глажении очень плотной или очень мятой ткани.

### Сухое глажение

- Не нажимайте на регулятор подачи пара.

### Разглаживайте вертикально

При глажении тканей, кроме льняных и хлопковых, удерживайте утюг в нескольких сантиметрах, чтобы не спалить ткань.

- Установите регулятор температуры утюга и регулятор расхода пара (в зависимости от модели) на максимальное положение.
- Повесьте одежду на плечики и слегка натяните ткань рукой.
- Образующий пар очень горячий, ни в коем случае не разглаживайте одежду на человеке, а только лишь на плечиках.
- Нажимайте на регулятор подачи пара – рис. 8 с перерывами, выполняя движение сверху вниз – рис. 9.

## Наполнение резервуара для воды

- Мигание красного индикатора "Резервуар пуст" означает, что пар больше не образуется – рис.11.
- 1. Снимите съемный резервуар для воды с помощью ручки (расположенной на передней части парогенератора) и заполните резервуар водой, не превышая максимального уровня.
- 2. Снова поставьте резервуар с водой в предназначенное для него место, зафиксировав пока не услышите щелчок.
- 3. Подключите парогенератор к сети. Для повторного включения нажмите расположенную на панели управления кнопку «restart» и продолжайте гладить – рис.12.

## Функция «TURBO» (в зависимости от модели)

- Нажмите 2-3 раза в импульсном режиме на кнопку «turbo» для получения одномоментного увеличения мощности подачи пара.
  - для того чтобы погладить более толстые ткани,
  - для устранения лишних складок,
  - для усиленного вертикального отпаривания.
- Соблюдайте меры предосторожности при использовании функции «turbo», т.к. повышенная мощность подаваемого пара может привести к ожогам.

## Подшова с функцией самоочистки Autoclean Catalys®

- Этот утюг с парогенератором оснащен подошвой с функцией самоочистки под действием катализатора.
- Особое покрытие подошвы обеспечивает непрерывное удаление любых загрязнений, возникающих в процессе обычной эксплуатации.
- Для сохранения самоочищающих свойств покрытия рекомендуется всегда ставить утюг на пятку или на подставку для утюга.

## Техническое обслуживание и очистка

### Чистка Вашего парогенератора

- Не применяйте никаких средств бытовой химии или средств для удаления накипи для очистки подошвы или корпуса.
- Никогда не подставляйте утюг или его корпус под кран с водой.
- Чистка подошвы: этот утюг с парогенератором оснащен подошвой с функцией самоочистки на основе катализатора; Особое активное покрытие подошвы обеспечивает непрерывное удаление любых загрязнений, возникающих в процессе повседневного использования в нормальных условиях эксплуатации. Однако, гладильне при неправильно подобранной температуре может привести к образованию загрязнений, требующих очистки вручную. В таких случаях во избежание повреждения покрытия рекомендуется чистить еще теплую поверхность утюга с помощью влажной мягкой тряпочки.
- Время от времени производите очистку пластмассовых частей при помощи мягкой, слегка влажной ткани.

**Рекомендация:**  
Для облегчения чистки подошвы утюга, а также для наблюдения более щадящего режима, очищайте еще теплую подошву с помощью влажной губки.

## Удобное удаление накипи из парогенератора

Не используйте вещества, удаляющие накипь (уксус, вещества, удаляющие накипь, промышленного производства...), для того чтобы сполоснуть парогенератор: их использование может привести к повреждению парогенератора. Прежде чем приступить к очистке парогенератора вашего утюга, во избежание риска получения ожогов в обязательном порядке дайте ему полностью остыть в течение не менее 2 часов.

Для увеличения срока годности парогенератора вашего утюга и предотвращения оседания накипи, парогенератор оборудован встроенным приспособлением для сбора накипи. Расположенное в резервуаре для воды, это приспособление автоматически собирает накипь, которая образуется в парогенераторе.

Принцип действия:

- Световой индикатор оранжевого цвета "anti-calc" начинает мигать на панели управления, информируя вас о необходимости промыть приспособление для сбора накипи - рис. 14

**⚠** Внимание: эту процедуру следует проводить только в том случае, если парогенератор отключен от сети не менее чем в течение двух часов, и если он полностью остыл. Для проведения этой процедуры следует поставить парогенератор около мойки, т.к. во время открывания из резервуара может вытечь вода.

- Как только парогенератор полностью остыл, снимите крышку с отделения для приспособления для сбора накипи - рис. 18
- Полностью выкрутите приспособление и выньте его из отделения, на приспособлении находится накипь, которая образовалась в резервуаре для воды - рис. 19 и рис. 20.

- Для очистки от накипи достаточно просто промыть приспособление под краном - рис.21.
- Поставьте приспособление в предназначенное для этого место, хорошо закрутите, чтобы обеспечить герметичность системы - рис.22.
- Установите заглушку пробки на место.

В дополнение к регулярному техническому обслуживанию, рекомендуется тщательно промывать бак раз в шесть месяцев или после каждых 25 использований. Для этого:

- Убедитесь, что генератор холодный и отключен от сети более 2 часов



- Поставьте парогенератор на край раковины, а рядом поставьте утюг вертикально на его подошву
- Снимите крышку и выньте отсек для накипи
- Держите парогенератор под углом и с помощью кувшина, налейте в отверстие 1/4 литра воды из-под крана
- Потрусите им несколько минут, а затем вылейте всю воду в раковину
- Поставьте отсек для накипи на место и убедитесь, что он герметично зафиксирован
- Закрутите крышку отсека для накипи.

**Во время последующего использования нажмите на кнопку "reset", расположенную на панели управления, для того чтобы световой индикатор оранжевого цвета "anti-calc" погас - рис. 13.**

### Система "auto off"

- В целях вашей безопасности парогенератор оборудован системой "auto off", которая переводит утюг в режим ожидания в том случае, если прибор не используется в течение 8 минут, или, если вы забыли о нем.
- Световой индикатор красного цвета начинает мигать на панели управления, информируя вас о том, что в приборе включен режим ожидания. - рис. 16.
- Для включения парогенератора:
- Нажмите на кнопку "Повторное включение" (Restart) или на регулятор пара.
- Подождите, пока световой индикатор кнопки "vapeur prPte" (пар готов) перестанет мигать, после чего вы можете снова возобновить глажение.
- Если вы не используете кнопку «пар» в течение как минимум 8 минут, в целях вашей безопасности система "автоотключение" отключает парогенератор вашего утюга.

### Хранение парогенератора

- Поставьте утюг на корпус парогенератора.
- Переведите в необходимое положение выключатель пуск/останов и отключите прибор от электросети.
- Поверните запирающую скобу утюга до упора (Вы услышите щелчок) – рис.2. Таким образом, Ваш утюг будет безопасно закреплён на корпусе. Уберите электрический шнур в отсек для хранения
- Храните шнур для подачи пара шнур для подачи пара в предназначенном для этого канале. Сложите шнур в два раза, чтобы образовалась петля. Положите конец петли в канал для хранения ,затем аккуратно тащите до тех пор, пока не увидите конец с другой стороны канала. – рис.2б.
- Опустите систему «ultracord» на подошву утюга - рис. 8.
- Дайте остыть парогенератору прежде, чем убрать его.
- Вы можете благополучно убрать Ваш парогенератор в место его хранения.

### Не забывайте об охране окружающей среды!



- При изготовлении прибора были использованы различные ценные и подлежащие повторной переработке материалы.
- По окончании срока годности направьте их в пункт сбора вторсырья или хотя бы в соответствующий сервисный центр, которые обеспечат их правильную обработку.

## Электроутюги с парогенератором Tefal модели GV5xxx xx, GV6xxx xx, GV7xxx xx GV8xxx xx и GV9xxx xx.

Изготовлено во Франции на заводе Calor для холдинга "Группа СЕБ", Франция (Groupe SEB, Chemin du Petit Bois Les 4 M - BP 172 69134 Ecully Cedex France)

(Груп СЕБ, Шмэн дю Пти Буа Ле 4 М – БП 17269134 Экуи Седекс Франс)

Официальный представитель и импортёр в России - ЗАО "Группа СЕБ-Восток"

119180, Москва, Старомонетный пер., 14 стр.2, тел. 213-32-32

Информация о сертификации:

- Сертификат соответствия № РОСС FR.ME20.B07256
- Срок действия с 12.08.2011 по 12.08.2014
- Выдан ОС "Сертиформ ВНИИИМАШ"
- Соответствует требованиям
  - ГОСТ Р 52161.2.3-2005 (МЭК 60335-2-3-2002)
  - ГОСТ Р 51318.14.1-2006 (СИСПР 14-1-2005) (раздел 4)
  - ГОСТ Р 51318.14.2-2006 (СИСПР 14-2-2001) (разделы 5,7)
  - ГОСТ Р 51317.3.2-2006 (МЭК 61000-3-2:2005) (разделы 6,7)
  - ГОСТ Р 51317.3.3-2008 (МЭК 61000-3-3:2005)

Срок службы изделия 2 года с даты продажи.



## Неисправность Вашего парогенератора

Неисправности	Вероятные причины	Устранение неисправностей
Парогенератор не включается. Индикатор утюга и загорающийся переключатель вкл/выкл не горят.	Электроприбор не находится под напряжением.	Убедитесь, что электроприбор правильно подключен к сети, и нажмите на загорающийся переключатель вкл/выкл, расположенный в боковой части корпуса.
	Включена система "auto off"	Нажмите на кнопку "Повторное включение" (Restart) или на регулятор пара.
Вода вытекает из отверстий подошвы.	Вы используете пар, в то время как Ваш утюг не достаточно горячий.	Проверьте настройку термостата и расхода пара (в зависимости от модели).
	Вода конденсируется в трубках, так как Вы используете пар первый раз или Вы не использовали его в течение некоторого времени.	Нажимайте на регулятор подачи пара в стороне от гладильной доски до тех пор, пока утюг не станет выбрасывать пар.
На белье появляются следы воды.	Чехол гладильной доски перенасыщен водой, так как он не подходит для работы с мощным парогенератором	Убедитесь, что вы гладите на подходящей поверхности.
Белые потеки появляются из отверстий подошвы.	Ваш паронагреватель выбрасывает накипь, поскольку он не ополаскивается регулярно.	Промойте приспособление для сбора накипи (смотри § "удалите накипь в парогенераторе").
Коричневые потеки появляются из отверстий подошвы и пачкают белье.	Вы применяете химические средства для очистки от накипи или воду с добавками.	Никогда не добавляйте никаких средств в паронагреватель (см. § какую воду использовать).
Подошва загрязнена или коричневого цвета и может испачкать белье.	Вы устанавливаете слишком высокую температуру.	Обратитесь к нашим рекомендациям по регулировке температуры.
	Вы недостаточно сполоснули белье или Вы гладите новую одежду до стирки.	Убедитесь в том, что Вы хорошо прополоскали белье, чтобы удалить вероятные остатки мыла или химических средств с новой одежды.
	Вы используете крахмал.	Всегда распylайте крахмал с обратной стороны ткани, которую гладите.
Недостаточная подача или отсутствие пара.	В паронагревателе нет воды.	Наполните водой паронагреватель.
	Паронагреватель еще не находится в состоянии готовности.	После включения, подождите 8 минут или пока не загорится световой индикатор готовности пара (в зависимости от модели).
	Температура подошвы утюга нагрелась до максимума.	Парогенератор работает, но пар слишком горячий и сухой, как следствие, менее видимый.
Пробка пропускает пар.	Пробка плохо закручена.	Плотнее закрутите пробку.
	Уплотнитель пробки поврежден.	Не используйте больше парогенератор и обратитесь в авторизованный Сервисный центр.
	Прибор неисправен.	Не используйте больше парогенератор и обратитесь в авторизованный Сервисный центр.
Зажегся красный индикатор "Емкость для воды пуста".	Вы не нажали на кнопку "Restart" для повторного включения.	Нажмите на кнопку "Повторное включение" (Restart) или на регулятор пара.
Пар выходит снизу прибора.	Прибор поврежден.	Больше не пользуйтесь парогенератором и свяжитесь с авторизованным сервисным центром.
На подошве появляются загрязнения при нормальном использовании.	Активирована система "анти-капля".	Подождите когда подошва нагреется до необходимой температуры.
	Вы чистили подошву с помощью абразивной или металлической губки.	Смотрите параграф "Очистка подошвы".

В случае невозможности установить причину неисправности, обратитесь в авторизованный Центр сервисного обслуживания.







# McGrp.Ru



## Сайт техники и электроники

Наш сайт [McGrp.Ru](http://McGrp.Ru) при этом не является просто хранилищем [инструкций по эксплуатации](#), это живое сообщество людей. Они общаются на форуме, задают вопросы о способах и особенностях использования техники. На все вопросы очень быстро находят ответы от таких же посетителей сайта, экспертов или администраторов. Вопрос можно задать как на форуме, так и в специальной форме на странице, где описывается интересующая вас техника.