



# NEOLINE

## NEOLINE G-TECH X76

ДВУХКАНАЛЬНЫЙ АВТОМОБИЛЬНЫЙ  
ВИДЕОРЕГИСТРАТОР



**Руководство пользователя**

## **Уважаемый покупатель!**

Благодарим за то, что Вы приобрели видеореги­стратор Neoline G-Tech X76. Внимательно и до конца прочитайте данное руководство, чтобы правильно использовать устройство и продлить срок его службы. Сохраните руководство пользователя, чтобы обратиться к нему, если в будущем возникнет такая необходимость.

Согласно Федеральному закону от 26 апреля 2016 г. N 114-ФЗ "О внесении изменения в статью 26.7 Кодекса Российской Федерации об административных правонарушениях в части обязательности отнесения материалов фото- и кино­съемки, звуко- и видеозаписи к доказательствам по делу об административном правонарушении" данные видеоре­гистратора ОТНОСЯТСЯ к доказательствам при рассмотрении административных правонарушений.

## **Содержание**

1. Условия эксплуатации .....	3
2. Технические характеристики .....	6
3. Комплектация.....	7
4. Описание устройства и кнопок.....	8
5. Установка видеоре­гистратора.....	10
6. Эксплуатация устройства.....	13
7. Возможные проблемы и их устранение.....	21

## 1. Условия эксплуатации

- Ознакомьтесь с условиями гарантийного обслуживания.
- В случае некорректной работы устройства, перед обращением в сервисный центр / к продавцу / к уполномоченной организации, необходимо самостоятельно осуществить обновление программного обеспечения (прошивку) устройства.  
Получить (скачать) последнюю версию программного обеспечения можно в сети "Интернет", по адресу: <http://neoline.ru/obnovleniya/>  
Инструкции по обновлению получить можно по указанному выше адресу.  
При возникновении затруднений в процессе обновления программного обеспечения необходимо связаться со службой поддержки по телефонам указанным на сайте компании. Адрес в сети "Интернет": <http://neoline.ru/support/>
- Не устанавливайте и не извлекайте карту памяти при включенном видеорегистраторе. В противном случае возможно повреждение устройства, карты памяти и записанных видеofайлов.
- Используйте только высококачественные microSD карты не ниже 10 класса с поддержкой протокола UHS-I, чтобы избежать провалов записи и задержки изображения.
- Рекомендуется использовать карты памяти от 16Гб до 256Гб.

**ВНИМАНИЕ!** Если при первичном использовании карты памяти устройство ее не определяет, отформатируйте такую карту с использованием компьютера.

- В регистраторе используется кодек h.265, потому просмотр свойств файла (например, битрейт) возможен при использовании стандартного проигрывателя только в WIN10. В более ранних версиях Windows для просмотра свойств файла необходимо использовать те программы, которые полностью поддерживают кодек h.265 (например, VLC).

- Устройство должно использоваться только с аксессуарами из комплекта поставки. Компания Neoline не несет ответственности за возможные повреждения изделия в случае применения аксессуаров сторонних производителей.
- Не подвергайте изделие воздействию огня или влаги, воздействию химически активных веществ (бензина, растворителя, реагентов и т. д.).
- Запрещается разбирать или модифицировать изделие.
- Компания Neoline не несет ответственности за потерю данных и / или ущерб, прямой либо косвенный, причиненный пользователю либо третьей стороне неверным использованием устройства либо программного обеспечения, неверной установкой, использованием не входящих в комплект аксессуаров.
- **ВНИМАНИЕ!** В некоторых автомобилях питание на розетку 12/24В подается и при выключенном зажигании. Во избежание разрядки аккумулятора рекомендуется отключать устройство от сети автомобиля.
- Производите форматирование microSD карты не реже одного раза в два месяца, чтобы избежать повреждения ее файловой системы.
- Соблюдайте температурные условия хранения и эксплуатации (см. технические характеристики). Не допускайте длительного пребывания устройства на солнце.
- Данное устройство предназначено для использования с прозрачным ветровым стеклом или светлой теплозащитной пленкой для стекол. Качество видеозаписи снизится в случае установки устройства на тонированное стекло или стекло с темной теплозащитной пленкой.
- Устанавливайте камеру таким образом, чтобы получить максимальное поле обзора. ЗАПРЕЩАЕТСЯ устанавливать камеру в место, где устройство может закрывать обзор и снизить безопасность управления транспортным средством. Ни компания Neoline, ни авторизованные партнеры компании НЕ несут ответственности за какие-либо повреждения или потерю данных вследствие несоответствующей установки держателя.

- Встроенный суперконденсатор предназначен для корректного завершения видеозаписи. Работа устройства возможна только при подключенном внешнем питании.
- По соображениям техники безопасности при вождении транспортных средств, а также в соответствии с местным законодательством не производите манипуляций с устройством при управлении автомобилем.
- Перед использованием устройства установите корректные дату и время.
- Нагрев корпуса в режиме работы является нормальным явлением.
- Будьте осторожны при эксплуатации - не допускайте падения или сдавливания видеорегистратора.

Производитель оставляет за собой право на внесение изменений в комплектацию, техническое и программное обеспечение устройства без предварительного уведомления.

Перед началом использования системы предполагается, что вы согласны с положениями, приведенными выше.

Данное руководство пользователя действительно на момент печати. Актуальную версию инструкции вы найдете на сайте [www.neoline.ru](http://www.neoline.ru) в карточке соответствующего товара в разделе "Скачать".

## 2. Технические характеристики:

- Разрешение: фронтальная камера: Full HD 1920\*1080 (30 к/с)  
задняя камера: Full HD 1920\*1080 (30 к/с)
- Угол обзора: фронтальная камера: 140°  
задняя камера: 140°
- Дисплей: IPS, 2 дюйма
- Встроенный суперконденсатор\*
- Длина кабеля задней камеры: ок.10м.
- Класс защиты задней камеры: IP67
- Магнитное крепление с активной зарядкой и разъемом для подключения задней камеры
- Встроенный микрофон/динамик
- G-сенсор
- Режим парковки
- Режим ночной съемки
- Датчик движения
- Циклическая запись
- Непрерывная запись
- Автовключение
- Штамп дата/время
- Штамп гос.номера
- MicroSD 8Гб - 256Гб (Class 10)
- Температура хранения -20°C до +70°C
- Рабочая температура -10°C до +60°C
- Входное напряжение: DC 5В, 1.5А
- Входное напряжение ЗУ: DC 12-24В
- Размеры: 74 x 42 x 35 мм
- Вес: 93 г

\* Видеорегистратор разработан для эксплуатации в широком диапазоне температур. Суперконденсатор, в отличие от аккумулятора, более долговечен и способен эффективнее работать при низких и высоких температурах окружающей среды.

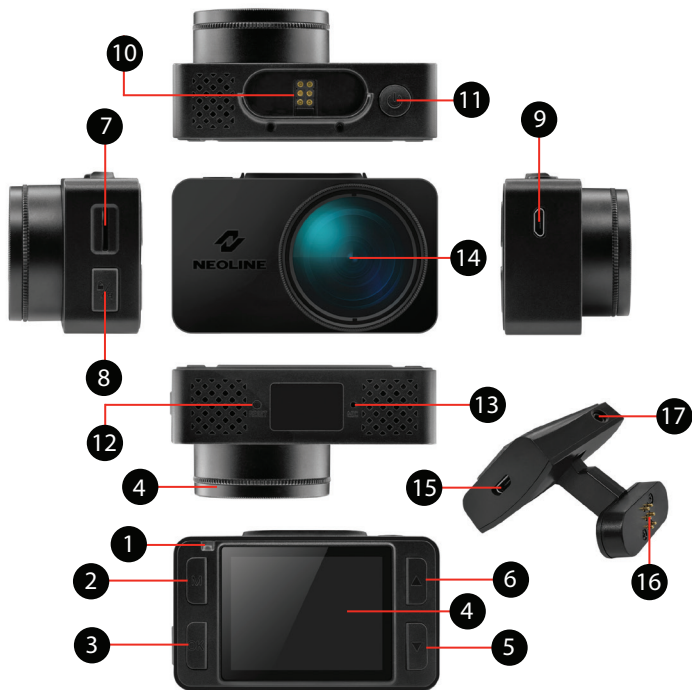
Данное руководство пользователя действительно на момент печати. Актуальную версию инструкции вы найдете на сайте [www.neoline.ru](http://www.neoline.ru) в карточке соответствующего товара в разделе "Скачать".

### 3. Комплектация

- Видеорегистратор Neoline G-Tech X76 Dual
- Магнитное крепление на стекло
- Антибликовый CPL-фильтр
- Задняя Full HD камера
- Кабель задней камеры
- Автомобильное зарядное устройство с USB-портом
- Руководство пользователя
- Гарантийный талон



## 4. Описание устройства и кнопок



- |  |   |
|--|---|
| 1. Индикатор работы                                    | 10. Контактная площадка                                 |
| 2. Кнопка выбора режима M                              | 11. Кнопка включения/выключения ON/OFF                  |
| 3. Кнопка подтверждения OK                             | 12. Кнопка перезагрузки RESET                           |
| 4. Дисплей   | 13. Микрофон  |
| 5. Кнопка перехода вниз DOWN                           | 14. Объектив  |
| 6. Кнопка перехода вверх UP                            | 15. Разъем для подключения<br>кабеля питания (microUSB) |
| 7. Слот карты памяти                                   | 16. Контактная площадка                                 |
| 8. Кнопка Hot-key                                      | 17. Разъем для подключения задней камеры                |
| 9. Разъем для подключения<br>кабеля питания (microUSB) |   |



## Описание кнопок

Кнопка	Описание
ON/OFF	Нажмите для включения устройства. Нажмите и удерживайте для отключения устройства. Когда устройство включено, нажмите для отключения подсветки дисплея.
M	В режиме ожидания (запись не ведется) нажмите для входа в Меню или выхода из него. Нажмите и удерживайте для переключения режимов ВИДЕО-ФОТО-ВОСПРОИЗВЕДИЕ.
OK	Нажмите для старта/остановки записи. При выборе настроек используйте для подтверждения выбранного пункта меню.
UP	Нажмите для перехода вверх по меню. В режиме ВИДЕО и ФОТО нажмите и удерживайте для приближения изображения, в режиме Воспроизведение используйте для выбора файла.
DOWN	Нажмите для перехода вниз по меню. В режиме ВИДЕО и ФОТО нажмите и удерживайте для удаления изображения (если перед этим использовали приближение), в режиме Воспроизведение используйте для выбора файла.
HOT-KEY	Нажмите для блокирования видеозаписи. Нажмите и удерживайте для активации дополнительной функции (например, включение Режимы Парковки).
RESET	Нажмите, если устройство не реагирует на нажатие кнопок, для перезагрузки.

## Описание работы индикатора

Статус	Значение
Красный мигающий	Идет запись
Красный мерцающий	Осуществляется обновление программного обеспечения

## 5. Установка видеорегистратора

### Установка на лобовое стекло

- Заранее определите место установки видеорегистратора в автомобиле, так как используемый на креплении скотч является одноразовым.

- Обезжирьте место установки крепления и прогрейте его для обеспечения надежного сцепления.

- Установите магнитный держатель в устройство и включите видеорегистратор. Оценивая картинку на дисплее, убедитесь, что соблюдена горизонталь, а линза захватывает изображение слева и справа симметрично. Затем прислоните крепление к лобовому стеклу, заранее удалив защитную пленку с поверхности скотча, и нажмите на него.



## Регулировка угла обзора

**ВНИМАНИЕ!** Регулировка угла обзора может осуществляться только по вертикали, потому правильно расположите устройство на лобовом стекле по горизонтали и как можно ближе к его центру.

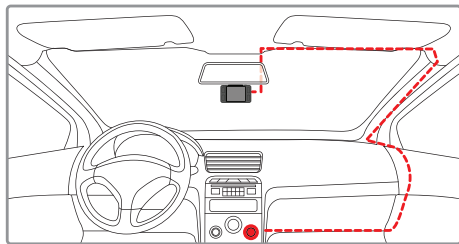
Толкая устройство в держателе в направлении “к себе” или “от себя” направьте объектив таким образом, чтобы камера захватывала изображение в пропорции 30% небо/70% дорога



## Подключение питания

Для питания устройства и зарядки батареи используйте только прилагаемый в комплекте адаптер питания. Подключите кабель питания к креплению, либо к видеорегистратору, затем подключите штекер зарядного устройства в прикуриватель/розетку автомобиля.

После запуска двигателя автомобиля устройство автоматически включится.

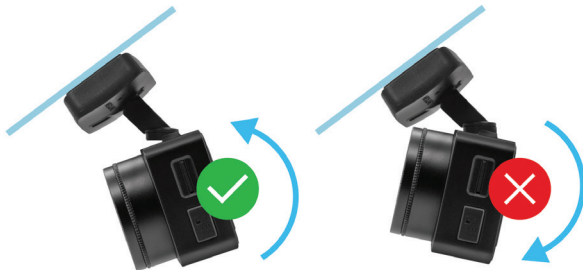


### Примечание.

Для оптимального обзора устройство следует устанавливать рядом с зеркалом заднего вида по центру и вверху лобового стекла. Установите объектив таким образом, чтобы камера захватывала изображение в пропорции “30% небо/ 70% дорога” для достижения наилучшего результата съемки.

## Снятие регистратора

Потяните регистратор за нижнюю часть по кругу в направлении против часовой стрелки относительно задней стенки паза на корпусе регистратора.



## Использование антибликового фильтра (CPL-фильтр)

Антибликовый (CPL) фильтр – это оптический фильтр, предназначенный для устранения бликов и отражений с лобового стекла для улучшения качества видеосъемки.

Для наилучшего результата видеосъемки при использовании CPL-фильтра следуйте следующей инструкции:

1. Установите видеорегистратор на лобовое стекло в соответствии с вышеприведенными рекомендациями
2. Положите белый лист бумаги на приборную панель
3. Вращайте CPL-фильтр до того момента, когда на экране видеорегистратора отражение белого листа бумаги будет минимально.

*В темное время суток рекомендуется снимать CPL-фильтр для достижения наилучшего результата съемки.*

Отрегулировав положение CPL-фильтра, запомните положение риски на внешнем кольце фильтра, чтобы в следующий раз настройка положения занимала меньше времени.

## 6. Эксплуатация устройства

### Подготовка устройства

A. Вставьте карту microSD в слот для карты памяти.

**ВНИМАНИЕ!** Если при первичном использовании карты памяти устройство ее не определяет, отформатируйте такую карту с использованием компьютера.

Перед установкой карты памяти выключите устройство, вставьте карту памяти до полной фиксации.

Установка карты:

Разверните microSD карту к слоту, как показано на рисунке и вставьте до щелчка.

Извлечение карты:

Осторожно нажмите на карту и затем извлеките ее из слота.



**ВНИМАНИЕ:** Попытка вставить карту памяти не той стороной может привести к повреждению устройства и непосредственно самой карты памяти. Убедитесь, что карта памяти находится в правильном положении.

**Предупреждение:** Не прикладывайте чрезмерное усилие при установке карты памяти, во избежание повреждения устройства. Для установки карты памяти вставьте microSD карту в слот до фиксации (до щелчка), если это необходимо, используйте иглу для досылки карты. Чтобы извлечь карту памяти, нажмите на карту до щелчка и извлеките карту из слота, если это необходимо, используйте иглу для установки карты.

### Включение и выключение устройства

После запуска двигателя автомобиля устройство автоматически включается.

Для включения устройства вручную нажмите кнопку питания.


Для выключения устройства нажмите и 3 секунды удерживайте кнопку питания.



## Циклическая запись

- 1) Вставьте карту microSD в слот для карты памяти и режим Циклической записи будет автоматически включен.
- 2) Рекомендуется выставить в настройках цикл на 3 минуты.
- 3) Когда на карте памяти не останется места для записи новых видеозаписей, устройство автоматически заменит ими старые видеофайлы, кроме файлов, защищенных от удаления.
- 4) Видеозаписи снятые в режиме Циклической записи хранятся в папке: F\_Driving для фронтальной камеры и R\_Driving для задней камеры.

## Экстренная запись

Экстренная запись предназначена для защиты текущего видеофайла от перезаписи и удаления. Для того чтобы защитить текущий видеофайл, нажмите на кнопку **Hot-key**, при этом записываемый видеофайл будет помечен специальной меткой, которая запретит устройству удалять и перезаписывать этот файл. На экране отобразится соответствующий значок. 

Экстренная запись автоматически включается при срабатывании G-сенсора (резкое ускорение, торможение) или столкновении. Экстренная запись автоматически блокируется во избежание стирания во время циклической записи. Файлы, защищенные от перезаписи, хранятся на карте памяти в папке F\_Locked для фронтальной камеры и R\_Locked для задней камеры.

**ВНИМАНИЕ!** Файлы в папке Locked могут занимать не более ~30% (зависит от размера файла) объема карты памяти. После того, как папка Locked будет заполнена, устройство начнет циклическую запись в папке Locked. При включении устройства на дисплее отобразится предупреждение “Папка Locked заполнена!”. Во избежание утери нужных файлов переносите их с карты памяти вовремя, например, на ПК.

## Ночной режим

При включении данной функции устройство определяет уровень освещенности и автоматически корректирует цветность изображения.

## Режим парковки

Для активации режима парковки нажмите и удерживайте кнопку Hot-key, если Режим парковки назначен в качестве дополнительной функции в настройках меню. Если вы используете оригинальный аксессуар для подключения видеорегистратора к блоку предохранителей, то включите Режим Парковки в меню. При использовании оригинального аксессуара для подключения к блоку предохранителей и включенном в меню Режиме парковки устройство активирует режим парковки при выключении зажигания. Видеоролики записанные в режиме парковки имеют длительность 30 секунд. Для доступа к настройкам режима парковки необходимо перейти в меню в пункт Режим парковки, выбрать параметр Вкл. и подтвердить выбор кнопкой ОК для доступа к подменю.

Доступные настройки:

- Разрешение
- Чувствительность G-сенсор: (10 означает максимальный уровень чувствительности датчика удара, 1 - минимальный)
- Длительность парковки: (через заданный промежуток времени с момента активации режима парковки устройство выключится)
- Интервальная съемка: Выкл./125мс/200мс/250мс/500мс/1000мс

Значение настройки	Реальное время в рамках 30 секундного ролика при съемке 30 к/с (25 к/с)
125мс	112,5 сек (93,75 сек)
200мс	180 сек (150 сек)
250мс	225 сек (187,5 сек)
500мс	450 сек (375 сек)
1000мс	900 сек (750 сек)

- Режим триггера: По датчику движения\*/По датчику удара/Оба сенсора.

**ВНИМАНИЕ!** При включении датчика движения устройство активно расходует заряд автомобильной батареи.

\*При обнаружении движения перед объективом камеры видеорегистратор автоматически начнет запись.

Все файлы, записанные в Режиме парковки, хранятся в папке F\_Parking для фронтальной камеры и R\_Parking для задней камеры.

## Воспроизведение/удаление файлов

### Воспроизведение

- В режиме ожидания нажмите и удерживайте кнопку **M** для перехода в режим просмотра.
- Выберите файл для просмотра, используя кнопки Вверх/Вниз и Подтверждение.
- Используя кнопки Вверх/Вниз выберите необходимый для просмотра файла и нажмите кнопку Подтверждение для начала воспроизведения.

### Удаление

- Нажмите кнопку **M** для входа в подменю.
- Кнопками UP/DOWN выберите пункт Удалить и нажмите кнопку ОК.

Элемент	Описание
Удалить один	Удалить этот файл.
Удалить все	Удалить все файлы.

- Выберите опцию удаления всех файлов или только выбранного, затем подтвердите свой выбор, следуя указаниям на дисплее.

**ВНИМАНИЕ!** Заблокированные файлы можно удалить только после их разблокирования, используя соответствующий пункт подменю "Заблокировать" в режиме Воспроизведение. Либо отформатируйте карту памяти.

### Примечание.

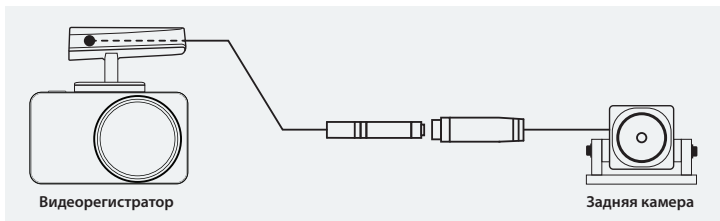
Удаленные файлы восстановить нельзя. Перед удалением создайте резервные копии файлов, если это необходимо.



## Подключение задней камеры

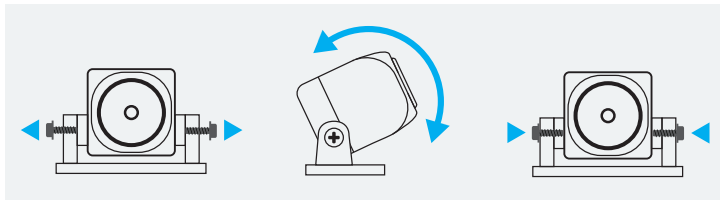
Для подключения задней камеры используйте разъем на магнитном креплении.

**ВНИМАНИЕ!** Задняя камера предназначена только фиксирования событий позади автомобиля и не может использоваться в качестве парковочной.



## Установка угла обзора задней камеры

Заранее определите место установки задней камеры в салоне автомобиля или снаружи (бампер, планка над номерным знаком и т.д.) автомобиля. Постарайтесь расположить камеру по центру для обеспечения оптимального угла обзора. Ориентируясь на изображение на дисплее видеорегистратора определите оптимальный угол наклона камеры, зафиксируйте положение камеры в ее креплении с помощью саморезов из комплекта поставки.



## Элементы меню

### Режим ВИДЕО

#### **Разрешение:**

Разрешение: FHD + FHD Max / FHD + FHD Eco / FHD + HD

#### **Циклическая запись:**

Выкл./1 мин/2 мин/3 мин

#### **Горячая клавиша:**

Режим парковки

*Данная настройка назначает дополнительную функцию на кнопку Hot-key. По мере запуска оригинальных аксессуаров прошивка будет модернизироваться и список опций данной настройки будет увеличиваться.*

#### **Режим парковки:**

Выкл./Вкл.

*При выборе опции Вкл. на дисплее выводится список настроек Режим парковки. См. пункт Режим парковки.*

#### **Задняя камера:**

Вкл./Выкл.

#### **WDR: Вкл./Выкл.**

Не рекомендуется выключать данную настройку, так как WDR обеспечивает быструю настройку экспозиции при резком изменении условий съемки

#### **Ночной режим:**

Вкл./Выкл./Авто

#### **Экспозиция:**

от -2 до +2 с шагом 1/3

#### **Резкость:**

Сильная/ Стандартная/ Мягкая

**Запись звука:**

Вкл./Выкл.

**Чувствительность G-сенсор:**

от 1 до 10 с шагом 1 (10 - макс.уровень)

В зависимости от условий эксплуатации установите соответствующий уровень. Слишком высокий уровень приведет к накоплению большого числа заблокированных файлов.

**Гос.номер:**

введите гос.номер автомобиля, используя цифры и буквы латинского алфавита.

**Штамп дата/время:**

Вкл./Выкл.

**Дата/время:**

используя кнопки установите текущую дату

**Автоотключение дисплея:**

Выкл./7 сек/30 сек/1 мин/3 мин

**Звук кнопок:**

Вкл./Выкл.

**Язык:**

выберите нужный язык меню из списка

**Напоминание о форматировании:**

Выкл./15дн/30дн/60дн

**Форматирование:**

используйте для форматирования карты памяти, следуя указаниями на дисплее

**Внимание!** После форматирования карты памяти файлы не подлежат восстановлению. Перед форматированием сохраните нужные файлы на компьютер.

**Сброс настроек:**

используйте для сброса устройства до заводских настроек

**Версия ПО:**

используйте для просмотра версии программного обеспечения

**Режим ФОТО****Разрешение:**

3M/2M/1.3M/VGA

**Баланс белого:**

Авто баланс/Солнечно/Пасмурно/Вольфрам/Флуоресцент

**ISO:**

Авто баланс/100/200/400

**Экспозиция:**

от -2 до +2 с шагом 1/3

**Стабилизация:**

Вкл./Выкл.

**Быстрый просмотр:**

Выкл./2 сек./ 5сек.

**Штамп дата/время:**

Выкл./Дата/Дата и время

**Режим ВОСПРОИЗВЕДЕНИЕ****Удалить:**

Удалить текущий файл/Удалить все файлы

**Заблокировать:**

Заблокировать файл/Разблокировать файл/ Заблокировать все/  
Разблокировать все

**Слайд-шоу:**

2 сек/5 сек/8 сек

## Обновление прошивки

- 1) Скачайте файл с прошивкой с официального сайта [www.neoline.ru](http://www.neoline.ru), извлеките файл из архива.
- 2) Отформатируйте карту памяти и перенесите разархивированный файл на карту памяти microSD.
- 3) Вставьте карту памяти со скаченным файлом в слот видеорегистратора.
- 4) Подключите устройство к источнику питания и включите его.
- 5) Световой индикатор будет мигать, пока файл прошивки загружается на устройстве.
- 6) По завершению процесса устройство автоматически перезагрузится.
- 7) Проверьте в меню настроек, нужна ли версия прошивки отображена.
- 8) Отформатируйте карту памяти через меню видеорегистратора.

**ВНИМАНИЕ!** Если карта памяти не будет отформатирована после обновления прошивки, то при следующем включении процесс обновления будет запущен снова.

**ВНИМАНИЕ!** Не отключайте питание видеорегистратора во время обновления прошивки.

## 7. Возможные проблемы и их устранение

Если при соблюдении условий эксплуатации, в устройстве возникли проблемы, используйте этот раздел для их разрешения.

### - Невозможно фотографировать и записывать видео.

Проверьте, есть ли достаточно свободного места на microSD карте, а также, не заблокирована ли она.

### - Самопроизвольная остановка в процессе записи.

По причине большого объема видеофайлов, используйте только высокоскоростные microSD карты не ниже 10 класса проверенных производителей.

- **При попытке просмотреть/ воспроизвести фото-видео файл, на дисплее появляется надпись «неверный файл».**

Незаконченная запись в файл по причине ошибки файловой системы на microSD карте. Отформатируйте microSD карту.

- **Размытое изображение.**

Проверьте, нет ли на объективе и CPL-фильтре грязи, отпечатков пальцев. Если есть, протрите объектив мягкой тканью перед работой (рекомендуется использовать специальные средства по уходу за оптикой, чтобы не повредить поверхность линзы объектива).

- **Затемненное изображение при фотографировании неба или воды.**

Если в сцене присутствует большой контраст, это будет влиять на экспозицию. Измените настройки значения экспозиции в меню.

- **Зависание (нет изображения на дисплее, не реагирует на нажатия кнопок).**

Нажмите кнопку RESET для принудительной перезагрузки устройства.

- **Не воспроизводится видео на ПК**

В регистраторе используется кодек h.265, потому просмотр файла и его свойств (например, битрейт) возможен при использовании стандартного проигрывателя только в WIN10. В более ранних версиях Windows для просмотра свойств файла необходимо использовать те программы, которые полностью поддерживают кодек h.265 (например, VLC). Также можно установить кодек K-lite Codec, который доступен для бесплатного скачивания, например, по ссылке [http://www.codecguide.com/download\\_kl.htm](http://www.codecguide.com/download_kl.htm)



Изготовитель:

Шеньжень Вонда Тек., Лтд №3Ф, Блок Ц,  
Ист Зон, Шангксуе Индастриал Парк, Бантиан,  
Лонган, Шеньжень, Китай

Произведено в Китае

Гарантия 12 месяцев

Срок службы 36 месяцев

DC 5В, 1,5А

Рабочая температура -10 ° C до +60 ° C

Информацию об импортере и уполномоченной организации  
по сервисному обслуживанию см. на индивидуальной упаковке