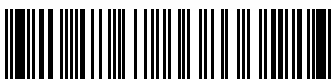


OWNER'S MANUAL РУКОВОДСТВО ПОЛЬЗОВАТЕЛЯ ПАЙДАЛАНУ БОЙЫНША НҰСҚАУЛЫҚ FOYDALANISH BO'YICHA QO'LLANMA

	Интернет Internetdagi manzil	Телефон Telefon raqami
Россия	www.lg.com	8-800-200-7676
Украина	www.lg.com	0-800-303-000
Казахстан	www.lg.com	8-8000-805-805
Казахстан с мобильного GSM	www.lg.com	2255
Беларусь	www.lg.com	8-820-0071-1111
Латвия	www.lg.com	802-00-201
Литва	www.lg.com	8-800-08081
Эстония	www.lg.com	800-9990
Кыргызстан	www.lg.com	8-0000-710-005
Узбекистан	www.lg.com	8-800-120-2222
Молдова	www.lg.com	00-800-0071-0005

VK705*****/ VC2320*****/ VC3321**** / VC5420****
VK706*****/ VC3320*****/ VC3310**** / VC5420****
VK69****/ VC33210**** / VCD3320****



MFL67847133 (Rev.03)

EAC
www.lg.com

Model Модель Үлгі Model	VK705*****/ VC2320*****/ VC3321**** / VC5420**** VK706*****/ VC3320*****/ VC3310**** / VC5420**** VK69****/ VC33210**** / VCD3320****
Size (LxHxW) Размер (ДxШxВ) Өлшемі (ҰхЕхБ) Hajmi (UxYxO)	400 mm x 234 mm x 270 mm
Product Weight Вес изделия Өнімнің салмағы Mahsulot Og'irligi	4.5 kg (кг)

NEW TYPE CYCLONE VACUUM CLEANER

This information contains important instructions for the safe use and maintenance of the vacuum cleaner. Especially, please read all of the information on page 6-9 for your safety. Please keep this manual in an easily accessible place and refer to it anytime.

ПЫЛЕСОС С ЦИКЛОННЫМ ФИЛЬТРОМ НОВОГО ТИПА

Данное руководство содержит важные указания по безопасному использованию и обслуживанию пылесоса. В целях безопасности настоятельно рекомендуется прочитать сведения на стр. 10-13. Храните данное руководство в доступном месте и при необходимости сверяйтесь с ним.

ЦИКЛОНДЫҚ ШАҢСОРҒЫШТЫҢ ЖАҢА ТҮРІ

Бұл ақпараттың құрамында осы шаңсорғышты қауіпсіз пайдалану және техникалық қызмет көрсету бойынша маңызды нұсқаулар бар. Әсіресе, қауіпсіздігіңіз үшін 14-17 беттеріндегі бүкіл ақпаратты оқыңыз. Осы нұсқаулықты қол жеткізуге оңай жерде сақтап, оны кез келген уақытта пайдаланыңыз.

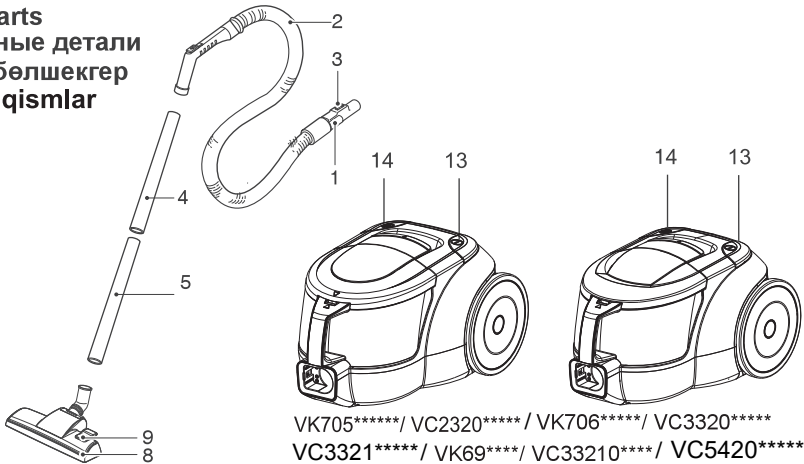
YANGI TURDAGI SIKLON CHANGYUTKICHI

Bu ma'lumot changyutkichdan xavfsiz foydalanish va texnik ta'mirlash bo'yicha muhim ko'rsatmalarni o'z ichiga oladi.

Itimos, 18-20 - sahifalardagi ma'lumotni xavfsizligingiz kafolati uchun, albatta, o'qib chiqing.

Itimos, ushbu qo'llanmani topilishi oson joyda saqlang va istalgan vaqt unga murojaat qiling.

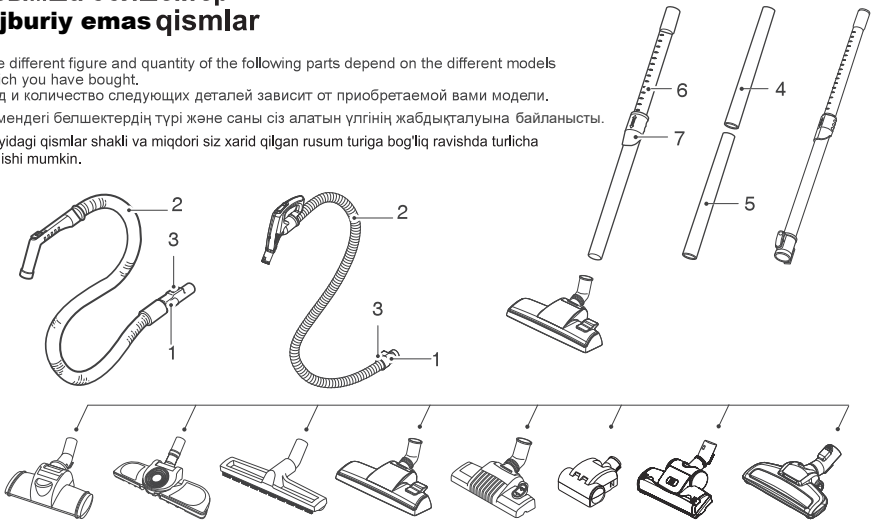
Basic Parts
Корпусные детали
Негізгі бөлшектер
Asosiy qismlar



VK705*****/ VC2320*****/ VK706*****/ VC3320*****/
 VC3321*****/ VK69*****/ VC33210*****/ VC5420*****/
 VCD3320*****/VC3310*****/ VC5420*****/

Optional Parts
Детали, дополнительные части
Қосымша бөлшектер
Majburiy emas qismlar

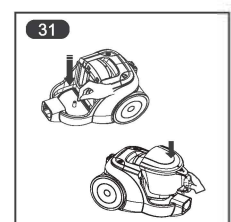
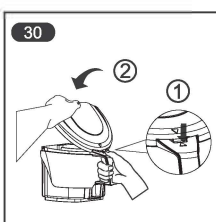
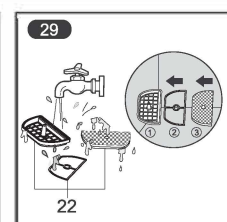
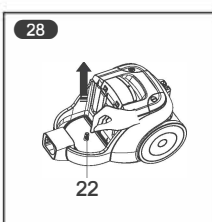
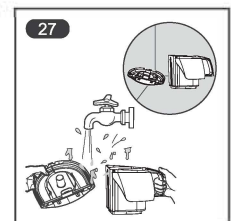
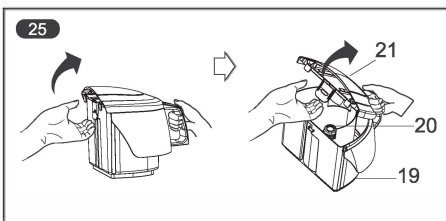
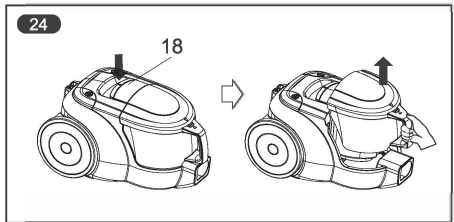
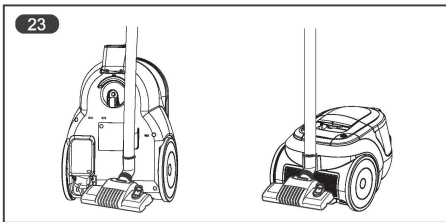
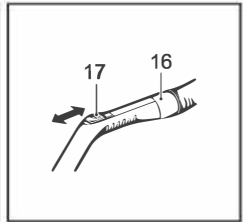
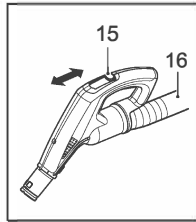
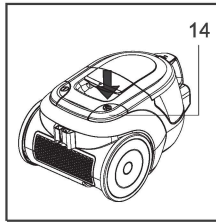
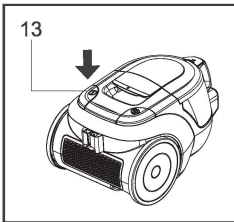
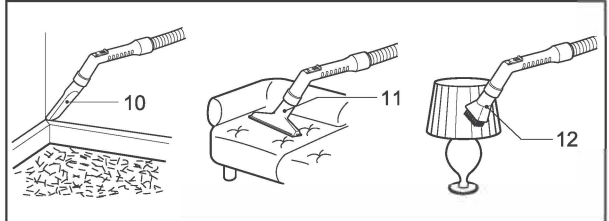
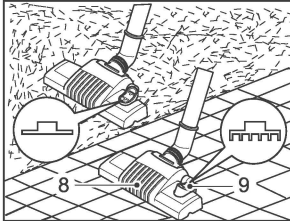
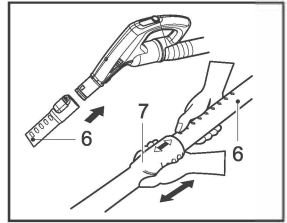
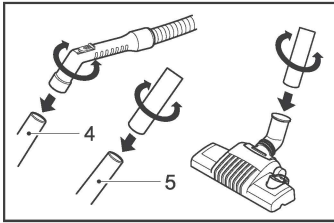
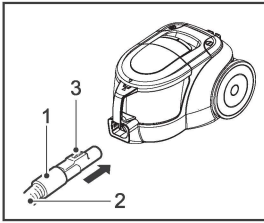
- The different figure and quantity of the following parts depend on the different models which you have bought.
- Вид и количество следующих деталей зависит от приобретаемой вами модели.
- Темендегі бөлшектердің түрі және саны сіз алатын үлгінің жабдықталуына байланысты.
- Quyidagi qismlar shakli va miqdori siz xarid qilgan rusum turiga bog'liq ravishda turlicha bo'lishi mumkin.



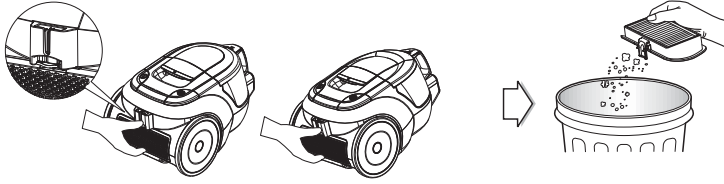
Accessory
Аксессуары
Қосымша жабдықтар
Qo`shimcha qismlar

- These specifications are subject to change according to the agent/buyer's request.
- Данные технические условия изменяются в соответствии с заказом представителя покупателя / покупателя
- Берілген техникалық шарттар сатып алушы/сатып алушы өкілінің қалауы бойынша өзгереді.
- Texnik xususiyatlarga sotuvchi yoki sotib oluvchi talabiga ko'ra o'zgartirishlar kiritilishi mumkin.



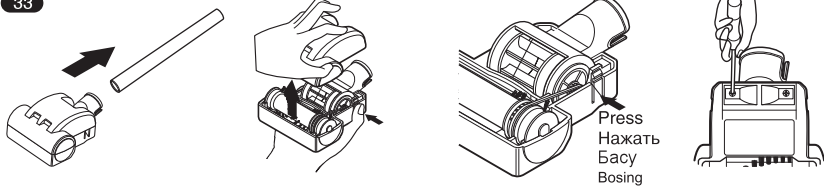


32

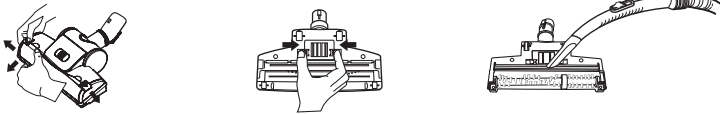


Optional Parts
Детали, дополнительные части
Қосымша бөлшектер
Majburiy emas qismlar

33



34



Tank handle
Ручка контейнера
Ыдыс тутқасы
Changto'plagich dastasi



Carrier handle
Ручка для переноски
Жылжыту тутқасы
Tashish dastasi

IMPORTANT SAFETY INSTRUCTIONS

Read and follow all instructions before using your vacuum cleaner to prevent the risk of fire, electric shock, personal injury, or damage when using the vacuum cleaner. This guide does not cover all possible conditions that may occur. Always contact your service agent or manufacturer about problems that you do not understand.



This is the safety alert symbol.

This symbol alerts you to potential hazards that can kill or hurt you and others.

All safety messages will follow the safety alert symbol and either the word "WARNING" or "CAUTION." These words mean:



WARNING

This symbol will alert you to hazards or unsafe practices which could cause serious bodily harm or death.



CAUTION

This symbol will alert you to hazards or unsafe practices which could cause bodily injury or property damage.



WARNING

- **Do not use the vacuum cleaner if the power cord or plug is damaged or faulty.**

If the power cord is damaged, it must be replaced by an approved LG Electronics Service Agent to avoid a hazard.

- **This appliance is not intended for use by persons (including children) with reduced physical, sensory or mental capabilities, or lack of experience and knowledge, unless they have been given supervision or instruction concerning use of the appliance by a person responsible for their safety.**

Children should be supervised to ensure that they do not play with the appliance.

- **This appliance can be used by children aged from 8 years and above and persons with reduced physical, sensory or mental capabilities or lack of experience and knowledge if they have been given**

WARNING

supervision or instruction concerning use of the appliance in a safe way and understand the hazards involved. Children shall not play with the appliance. Cleaning and user maintenance shall not be made by children without supervision.

- **Disconnect electrical supply before servicing or cleaning the unit or when cleaner is not in use.**
Failure to do so could result in electrical shock or personal injury.
- **Do not vacuum liquid, blade, gesso, substances, or small particles like cement, burning or smoking such as cigarettes, or hot ashes in cleaning.**
- **Do not vacuum flammable or explosive substances such as gasoline, benzene, thinners, propane (liquids or gases).**
The fumes from these substances can create a fire hazard or explosion. Doing so could result in death or personal injury.
- **Do not handle plug or vacuum cleaner with wet hands.**
Doing so could result in death or electrical shock.
- **Do not unplug by pulling on cord.**
Doing so could result in product damage or electrical shock. To unplug, grasp the plug, not the cord.
- **Keep hair, loose clothing, fingers, and all parts of the body away from openings and moving parts.**
Failure to do so could result in electrical shock or personal injury.
- **Do not pull or carry by cord, use cord as a handle, close a door on cord, or pull cord around sharp edges or corners. Do not run vacuum cleaner over cord. Keep cord away from heated surfaces.**
Failure to do so could result in electrical shock or personal injury or fire or product damage.
- **Do not allow to be used as toy. Close attention is necessary when used by or near children.**
Personal injury or product damage could result.
- **Do not use vacuum cleaner if it has been under water.**
Personal injury or product damage could result. In these cases, contact LG Electronics Service Agent to avoid hazard.
- **Do not continue to vacuum if any parts appear missing or damaged.**
Personal injury or product damage could result. In these cases, contact LG Electronics Service Agent to avoid hazard.
- **Do not use an extension cord with this vacuum cleaner**
Fire hazard or product damage could result.
- **Using proper voltage.**
Using improper voltage may result in damage to the motor and possible injury to the user. Proper voltage is listed on the bottom of vacuum cleaner.
- **Turn off all controls before unplugging.**
Failure to do so could result in electrical shock or personal injury.
- **Do not change the plug in any way.**
Failure to do so could result in electrical shock or personal injury or product damage. Doing so result in death. If plug does not fit, contact a qualified electrician to install the proper outlet.
- **Repairs to electrical appliances may only be performed by qualified service engineers.**
Improper repairs may lead to serious hazards for the user.
- **Do not plug in if control knob is not in OFF position.**
Personal injury or product damage could result. (Depending on model)

IMPORTANT SAFETY INSTRUCTIONS

WARNING

- **Keep children away and beware of obstructions when rewinding the cord to prevent personal injury.**

The cord moves rapidly when rewinding.
(Depending on model)

- **The hose contains electrical wires. Do not use it if it is damaged, cut or punctured.**

Failure to do so could result in death, or electrical shock. (Depending on model)

CAUTION

- **Do not put any objects into openings.**
Failure to do so could result in product damage.

- **Do not use with any opening blocked: keep free of dust, lint, hair, and anything that may reduce air flow.**

Failure to do so could result in product damage.

- **Do not use vacuum cleaner without dust tank and/or filters in place.**

Failure to do so could result in product damage.

- **Do not use vacuum cleaner to pick up sharp hard objects, small toys, pins, paper clips, etc.**

They may damage the cleaner or dust bin.

- **Store the vacuum cleaner indoors.**

Put the vacuum cleaner away after use to prevent tripping over it.

- **Only use parts produced or recommended by LG Electronics Service Agents.**

Failure to do so could result in product damage.

- **Use only as described in this manual. Use only with LG recommended or approved attachments and accessories.**

Failure to do so could result in personal injury or product damage.

- **To avoid personal injury and to prevent the machine from falling when cleaning stairs, always place it at the bottom of stairs.**

Failure to do so could result in personal injury or product damage.

- **Use accessory nozzles in sofa mode.**

Failure to do so could result in product damage.

- **Make sure the filters (exhaust filter and motor safety filter) are completely dry before replacing in the machine.**

Failure to do so could result in product damage.

- **Do not dry the filter in an oven or microwave.**

Failure to do so could result in fire hazard.

- **Do not dry the filter in a clothes dryer.**

Failure to do so could result in fire hazard.

- **Do not dry near an open flame.**

Failure to do so could result in fire hazard.

- **Always clean the dust bin after vacuuming carpet cleaners or fresheners, powders and fine dust.**

These products clog the filters, reduce airflow and can cause damage to the cleaner.

Failure to clean the dust bin could cause permanent damage to the cleaner.

(Depending on model)

- **Don't grasp the tank handle when you are moving the vacuum cleaner.**

The vacuum cleaner's body may fall when separating tank and body. Personal injury or product damage could result. **You should grasp the carrier handle** when you are removing the vacuum cleaner.

(Depending on model)

IMPORTANT SAFETY INSTRUCTIONS

CAUTION

Thermal protector :

This vacuum cleaner has a special thermostat that protects the vacuum cleaner in case of motor overheating. If the vacuum cleaner suddenly shuts off, turn off the switch and unplug the vacuum cleaner. Check the vacuum cleaner for possible source of overheating such as a full dust tank, a blocked hose or clogged filter. If these conditions are found, fix them and wait at least 30 minutes before attempting to use the vacuum cleaner. After the 30 minute period, plug the vacuum cleaner back in and turn on the switch.

CAUTION

This hose contains electrical connections:

- do not use to suck up water ;
- do not immerse in water for cleaning;
- the hose should be checked regularly and must not be used if damaged.

ВАЖНЫЕ ПРАВИЛА ТЕХНИКИ БЕЗОПАСНОСТИ

Для предотвращения риска возгорания, поражения электрическим током, получения травм или нанесения ущерба при пользовании пылесосом, прочтите все инструкции и строго их соблюдайте. Данное руководство не включает все возможные условия, с которыми можно столкнуться. В отношении вопросов, которые Вы не понимаете, всегда обращайтесь к вашему представителю по обслуживанию или производителю.



Это символ, предупреждающий об опасности.

Этот знак предупреждает Вас о потенциальных источниках опасности, которые могут стать причиной травмы или смерти для вас или других людей. Любые сообщения в отношении безопасности сопровождаются предупредительным знаком или словом «ОСТОРОЖНО» или «ВНИМАНИЕ». Эти слова означают:



Этот знак предупреждает Вас об источниках опасности, либо об опасных действиях, которые могут стать причиной серьезной травмы или смерти.



Этот знак предупреждает Вас об источниках опасности, либо об опасных действиях, которые могут стать причиной травмы или привести к материальному ущербу.



- **При повреждении или дефекте шнура питания или штепсельной вилки нельзя использовать пылесос.**
При повреждении шнура питания, во избежание опасных ситуаций необходимо заменить его рекомендованными LG Electronics сервисными центрами.
- **Это устройство не предназначено для применения людьми (включая детей) со сниженной физической, чувствительной или интеллектуальной способностью, или с недостаточным опытом и знанием, если такие люди не под контролем человека, ответственного за их безопасность, или они не научены им касательно применения устройства.**

⚠ ОСТОРОЖНО

Обратить особое внимание на детей и обеспечить невозможность игры данным устройством.

- **Данным устройством разрешено пользоваться детям в возрасте от 8 лет и старше, а также лицам с ограниченными физическими, сенсорными или умственными способностями, или лицами, не имеющими достаточного опыта и знаний, если они находятся под присмотром или обучены правилам безопасного применения данного устройства и осознают возможные риски. Детям запрещено играть с данным устройством. Детям запрещено чистить или обращаться с данным устройством без присмотра**

- **Перед проведением обслуживания, чистки прибора или в случае, если прибор не используется, отключайте прибор от сети.**

Несоблюдение этого указания может привести к поражению электрическим током или травме.

- **Не всасывать жидкости, лезвия, гипс и вещества, состоящие из мелких частиц, сигареты, пепел .**
- **Не всасывайте горючие или взрывчатые вещества, например бензин, бензол, растворитель, пропан (жидкий или газообразный).**
- Испарения таких веществ могут стать источником возгорания или взрыва. Несоблюдение этого указания может стать причиной травмы или смертельного исхода.
- **Не беритесь за вилку шнура или пылесос мокрыми руками.** Это может стать причиной смертельного исхода или привести к поражению электрическим током.
- **Не извлекайте вилку из розетки за сетевой шнур.** Это может привести к повреждению прибора, поражению электрическим током. Чтобы вынуть вилку из розетки, держитесь за вилку, а не за шнур.

- **Держите волосы, свободную одежду, пальцы и все части тела на расстоянии от отверстий и движущихся деталей.**

Несоблюдение этого указания может привести к поражению электрическим током или личной травме.

- **Не переносить и не перемещать прибор за шнур, не использовать шнур в качестве ручки для переноски, не защемлять шнур дверьми, не тянуть шнур через острые кромки или углы. Не ставьте пылесос на шнур. Держите шнур вдали от нагретых поверхностей.** Несоблюдение этого указания может привести к поражению электрическим током, личной травме, возгоранию или повреждению прибора .
- **Не допускайте использование прибора в качестве игрушки. Если прибором пользуются дети, либо если они находятся рядом, будьте предельно внимательно.** Это может привести к травме или повреждению прибора.
- **После попадания пылесоса в воду не пользуйтесь им до проведения ремонта.** Это может стать причиной травмы или повреждения прибора. В таких случаях, во избежание создания опасных ситуаций, обращайтесь к представителю по техническому обслуживанию компании LG Electronics.

ВАЖНЫЕ ПРАВИЛА ТЕХНИКИ БЕЗОПАСНОСТИ

⚠ ОСТОРОЖНО

- **Не продолжайте чистку при наличии каких-либо дефектов, отсутствующих деталей или повреждениях.**

Это может стать причиной травмы или повреждения прибора. В таких случаях, во избежание создания опасных ситуаций, обращайтесь к представителю по техническому обслуживанию компании LG Electronics.

- **С данным пылесосом не использовать удлинитель.**

Это может привести к опасности возгорания или повреждению прибора.

- **Включать в сеть только с должным напряжением.**

При включении в сеть с ненадлежащим напряжением может привести к поломке электродвигателя и, возможно, травме пользователя. Должное значение напряжения питания приведено на днище пылесоса.

- **Перед отключением от сети, выключите все элементы управления.**

Несоблюдение этого указания может привести к поражению электрическим током или травме.

- **Не модифицируйте вилку каким-либо образом.**

Несоблюдение этого указания может привести к

поражению электрическим током, травме или повреждению прибора.

Модификация вилки может стать причиной смерти. Если вилка не подходит, обратитесь к квалифицированному электрику для установки соответствующей розетки.

- **Ремонт электроприборов должны выполнять только квалифицированные инженеры по техническому обслуживанию.**

Неправильно выполненный ремонт может привести к серьезным опасностям для пользователя.

Не помещайте пальцы рядом с шестерней.

Не соблюдение этого указания может привести к травме

- **Не подключайте пылесос к сети, если выключатель питания не установлен в положение "Выкл."**

Это может привести к травме или повреждению прибора. (В зависимости от модели)

- **Не подпускайте к прибору детей, а при сматывании шнура, во избежание травмы, обеспечьте его свободное движение.**

При сматывании шнур движется быстро. (В зависимости от модели)

- **Шланг содержит электрические провода. Не пользуйтесь поврежденным, разрезанным или проколотым шлангом.**

Несоблюдение этого указания может привести к поражению электрическим током или смерти. (В зависимости от модели)

⚠ ВНИМАНИЕ

- **Не вставляйте какие-либо предметы в отверстия.**

Несоблюдение этого указания может привести к повреждению прибора.

- **Не пользоваться прибором с заблокированными отверстиями: держать отверстия свободными от грязи, комков пыли, волос и всего, что может уменьшить поток воздуха.**

Несоблюдение этого указания может привести к повреждению прибора.

- **Не пользуйтесь пылесосом без контейнера для сбора пыли и/или установленных фильтров.**

Несоблюдение этого указания может привести к повреждению прибора.

- **Не используйте пылесос для сбора острых, твердых предметов, мелких игрушек, булавок, скрепок и т.д.**

Они могут повредить пылесос или контейнер для

сбора пыли.

- **Храните пылесос в помещении.**

Во избежание случайного включения, убирайте пылесос после использования.

- **Используйте только детали изготовленные или рекомендованные представителем по техническому обслуживанию LG Electronics.**

Несоблюдение этого указания может привести к повреждению прибора.

- **Пользуйтесь прибором только в соответствии с инструкциями, приведенными в настоящем руководстве. Используйте прибор только с приспособлениями и насадками рекомендованными или одобренными LG Electronics.**

Несоблюдение этого указания может привести к травме или повреждению прибора.



ВНИМАНИЕ

- **Во избежание травмы и предотвращения падения машины при чистке лестниц, всегда ставьте прибор у подножия лестницы.**

Несоблюдение этого указания может привести к травме или повреждению прибора.

- **В режиме чистки дивана вы должны использовать насадки.**
Несоблюдение этого указания может привести к повреждению прибора.

1) Мощность всасывания может упасть при всасывании незначительного количества пыли. В этом случае прочистите предмоторный фильтр и направляющую. (В зависимости от модели)

2) Если после опустошения контейнера для сбора пыли загорается или мигает индикатор (красная лампочка), очистите предмоторный фильтр, направляющую, контейнер для сбора пыли и крышку (стр. 11).

Несоблюдение этого указания может привести к повреждению прибора. Когда индикатор продолжает мигать в течение 2-3 минут, мощность всасывания снижается, что позволяет защитить электродвигатель от перегрева.

- **Проверьте, чтобы фильтр (выходной фильтр, воздушный фильтр, защитный фильтр электродвигателя) полностью высох перед повторной установкой в прибор.**

Несоблюдение этого указания может привести к повреждению прибора.

- **Не сушите фильтр в духовке или микроволновой печи.**

Несоблюдение этого указания может привести к риску возгорания.

- **Не сушите фильтр в сушилке для одежды.**

Несоблюдение этого указания может привести к риску возгорания.

- **Не сушить рядом с открытым пламенем.**

Несоблюдение этого указания может привести к риску возгорания. Не сдвигайте рычаг пылесоса. Если рычаг поврежден, пылесос не будет работать должным образом, при этом может мигать красный индикатор и звучать сигнал тревоги, несмотря на то, что бункер для сбора пыли не заполнен. В этом случае, обратитесь к Агенту по техническому обслуживанию компании LG Electronics.

- **Всегда прочищайте контейнер для пыли после уборки средства для чистки ковров или освежителя, порошков или мелкой пыли.**

Эти вещества засоряют фильтр и сокращают поток воздуха, а также способны привести к поломке пылесоса. Если не чистить контейнер для сбора пыли, то это может привести к неисправимой поломке пылесоса. (В зависимости от модели)

- **Не беритесь за ручку контейнер при перемещении пылесоса.**

Корпус пылесоса может упасть, при этом контейнер может отделиться от корпуса. Это может привести к травме или повреждению прибора. При перемещении пылесоса беритесь только за ручку для переноски. (В зависимости от модели)

Устройство термической защиты:

Данный пылесос оснащен специальным термостатом, который защищает пылесос от перегрева электродвигателя. Если пылесос внезапно отключается, выключите его и отключите от сети.

Проверьте пылесос на наличие источников перегрева, например, это может произойти при переполнении контейнера, засорении шланга или фильтра.

При наличии этих условий, устраните засорения и подождите 30 минут до повторного запуска пылесоса. Через 30 минут включите пылесос в сеть и поверните выключатель.

Если пылесос не включается, обратитесь к квалифицированному электрику.



ВНИМАНИЕ

Внутри шланга имеются электрические провода:

- Не предназначен для сбора жидкостей
- Не опускать в воду при очистке
- Шланг должен проверяться постоянно и не должен использоваться в случаях повреждений

МАҢЫЗДЫ ҚАУІПСІЗДІК НҰСҚАУЛЫҒЫ

Шаңсорғышты пайдалану кезінде өрт қаупін алдын алу үшін және тоқ соқпас үшін немесе жеке өзіңізге зақым келмеуі үшін нұсқаулықтың барлығын оқып шығыңыз және сақтаңыз. Бұл нұсқаулық болуы ықтимал әртүрлі жағдайларды қарастырмайды.

Түсінбеген мәселелер туралы әрқашан қызмет көрсету агентіне және өндірушіге хабарласыңыз.



Бұл қауіпсіздік ескерту таңбасы.

Бұл таңба адам өліміне алып келетін немесе қатты зақым келтіретін жағдайларды ескертеді.

Барлық қауіпсіздік хабарламаларда қауіпсіздік ескерту таңбасы және «Ескерту» немесе «Абайлаңыз» сөзі бар. Бұл сөздер мынаны білдіреді:



Ескерту

Бұл таңба сізге қатты зақым немесе өлімге алып келетін абайсыз қолдану немесе қауіпті жағдайлар туралы ескертеді.



АБАЙЛАҢЫЗ

Бұл таңба сізге денеге зақым немесе басқа затыңызға зақым келтіретін абайсыз қолдану немесе қауіпті жағдайлар туралы ескертеді.



Ескерту

- **Егер қуат көзі сымы немесе заряд ашасынан мәселе байқалса, шаңсорғышты пайдаланбаңыз .**

Егер қуат көзі сымынан мәселе байқалса, қауіпсіздіктің алдын алу үшін сөзсіз LG Электроникс қызмет көрсету уәкілі жағынан алмастырылуы қажет.

- **Бұл құрылғыны (балаларды қосқанда) физикалық, Сезу не сана мүмкіндіктері шектелген немесе тәжірибе мен білімі жоқ адамдарға, құрылғыны қолдану барысында олардың қауіпсіздігіне жауап беретін адам оларды бақылап не нұсқау бергенше қолдануға арналмаған.**

Ескерту

- **Бұл құрылғыны 8 жас және одан жоғары балаларға және физикалық, сезу не сана мүмкіндіктері шектелген немесе тәжірибе мен білімі жоқ адамдарға, егер қолдану барысында олардың қауіпсіздігіне жауап беретін адам оларды бақылап не құрылғыны қауіпсіз жолмен қолдану жайында нұсқау беріп ықтимал қауіпті түсіндірсе, қолдануға болады. Балаларға бұл құрылғымен ойнауға болмайды. Балаларға бұл құрылғыны бақылаусыз тазалауға не күтім көрсетуге болмайды.**

- **Шаңсорғышты жөндеу, тазалау алдында немесе пайдаланбайтын кезде тоқтан ажыратып қойыңыз.**
Тоқ соғуы немесе денеңізді зақымдауы мүмкін.
- **Шаңсорғышпен үй тазалағанда сұйық заттар, пластиналар, гипс және кішкентай бөлшектерден тұратын заттар, темекі және күлді сорғызбаңыз.**
- **Бензин, еріткіш, пропан (сұйықтар немесе газдар) сияқты тұтанғыш немесе жарылғыш заттарды сормаңыз.**
Осы заттардан шыққан түтін өрт немесе жарылыс тудыруы мүмкін.
Егер осылай жасасаңыз өлімге немесе зақымға алып келеді.
- **Шаңсорғыштың ашасын және шаңсорғыштың өзін ылғал қолыңызбен ұстамаңыз.**
Егер осылай жасасаңыз өлімге немесе тоқтың соғуына алып келеді.
- **Сымнан ұстап тартып ажыратпаңыз.**
Егер осылай жасасаңыз бұйымның зақымдалуына немесе тоқтың соғуына алып келеді.
Ажырату үшін сымда емес ашаны мықтап ұстаңыз.
- **Сымнан ұстап тартпаңыз, тасымалдамаңыз және сымды тұтқа ретінде пайдаланбаңыз, есікті жауып қалмаңыз және сымды өткір жерлермен және бұрыштармен тартпаңыз. Шаңсорғышты оның сымының үстімен жүргізбеңіз. Сымды ыстық жерлерден алыста ұстаңыз.**
Тоқ соғуы, зақымдауы, өрт тудыруы немесе басқа заттарды зақымдауы мүмкін.
- **Ойыншық ретінде пайдалануға жол бермеңіз. Балалардың қасында пайдаланғанда немесе олардың пайдалануы кезінде қатты назар салыңыз. Жеке өзіңізді зақымдауы немесе басқа заттарды зақымдауы мүмкін.**
- **Шашты, кең киімді, саусақты және дененің басқа да мүшелерін ашылмалы немесе қозғалмалы бөлшектерден алшақ ұстаңыз. Жеке өзіңізді зақымдауы немесе тоқ соғуы мүмкін.**
- **Егер кез келген бөлшегі жоқ болса немесе зақымдалған болса соруды жалғастырмаңыз.**
Жеке өзіңізді зақымдауы немесе бұйымды зақымдауы мүмкін.
Бұндай жағдайларда қауіптің алдын алу үшін **LG Electronics** қызмет көрсету агентіне хабарласыңыз.
- **Шаңсорғышпен бірге ұзарту сымын пайдаланбаңыз.**
Өрт қаупі бар немесе бұйымның зақымдануы мүмкін.

МАҢЫЗДЫ ҚАУІПСІЗДІК НҰСҚАУЛЫҒЫ

Ескерту

• Сәйкес кернеуді пайдалану

Сәйкес емес кернеуді пайдалану моторды зақымдайды немесе басқа да зақым келтіреді.

Сәйкес кернеулер шаңсорғыштың астыңғы жағында тізімделіп көрсетілген.

• Ажырату алдында барлық басқару жүйесін өшіріңіз.

Жеке өзіңізді зақымдауы немесе тоқ соғуы мүмкін.

• Ашаны ауыстырмаңыз.

Жеке өзіңізді зақымдауы, тоқ соғуы немесе бұйымды зақымдауы мүмкін.

Егер осылай жасасаңыз өлімге алып келуі мүмкін. Егер аша дұрыс келмесе электр маманына хабарласып дұрыс аша орнатыңыз.

• Егер шаңсорғыш судың астында болған болса оны пайдаланбаңыз.

Жеке өзіңізді зақымдауы немесе басқа заттарды зақымдауы мүмкін.

Бұндай жағдайларда қауіптің алдын алу үшін **LG Electronics** қызмет көрсету агентіне хабарласыңыз.

• Электр бұйымдарын тек маманданған қызмет көрсету инженері ғана жөндей алады.

Дұрыс жөндемеу пайдаланушыға қауіп әкелуі мүмкін.

• ӨШІРУЛІ қалпында болмаса, розеткаға қоспаңыз.

Жеке өзіңізді зақымдауы немесе бұйымды зақымдауы мүмкін. (Модельге байланысты)

• Сымды орап жинау кезінде жеке басыңыздың зақымданбауын алдын алу үшін балаларды алшақ ұстаңыз және кедергілерді абайлаңыз.

Орап жинау кезінде сым жылдам қозғалады. (Модельге байланысты)

• Жұқа шлангта электр сымы бар. Егер бұл зақымдалған, кесілген немесе тесілген болса пайдаланбаңыз.

Жеке өзіңізді зақымдауы немесе тоқ соғуы мүмкін. (Модельге байланысты)

АБАЙЛАҢЫЗ

• Тесікке ешқандай зат қоймаңыз.

Орындалмаса бұйым зақымдалады.

• Жабылып қалған тесікпен шаңсорғышты пайдаланбаңыз.

Кірден, қылшықтан, шаштан және ауа ағымын азайтатын барлық заттардан сақтаңыз.

Орындалмаса бұйым зақымдалады.

• Шаңсорғышты шаң жинау ыдысынсыз және сүзгісіз пайдаланбаңыз.

Орындалмаса бұйым зақымдалады.

• Шаңсорғышты өткір қатты заттарды, кішкене ойыншықтарды, түйреуіш және тағы басқа қыстырғыштарды сорып жинауға пайдаланбаңыз.

Олар шаң жиналатын ыдысты немесе шаңсорғышты зақымдайды.

• Шаңсорғышты кішкентай балалар немесе мүгедектер қадағалаусыз пайдаланбағаны жөн.

Жеке өзіңізді зақымдауы немесе бұйымды зақымдауы мүмкін.

• Тек қана **LG Electronics** қызмет көрсету агенті шығарған немесе ұсынған бөлшектерді пайдаланыңыз.

Орындалмаса бұйым зақымдалады.

• Осы нұсқаулықта көрсетілгендей пайдаланыңыз.

Тек **LG** ұсынған және бекіткен жабдықтарды пайдаланыңыз.

Жеке өзіңізді зақымдауы немесе бұйымды зақымдауы мүмкін.

• Жеке басыңыздың зақымдалмауын және баспалдақты тазалау кезінде шаңсорғыштың құламауын алдын алу үшін оны әрқашан баспалдақтың астына қойыңыз.

Орындалмаса жеке өзіңізді зақымдауы немесе бұйымды зақымдауы мүмкін.

• Диванды тазалау үшін түтіктерді пайдаланыңыз.

Орындалмаса бұйым зақымдалады.

МАҢЫЗДЫ ҚАУІПСІЗДІК НҰСҚАУЛЫҒЫ

⚠ АБАЙЛАҢЫЗ

- **Сүзгілердің (шығару сүзгісі және моторды қорғау сүзгісі) толық кепкенін бұйымға салу алдында тексеріңіз.**
Орындалмаса бұйым зақымдалады.
- **Сүзгіні пеште немесе микротолқынды пештерде кептірмеңіз.**
Орындалмаса бұйым зақымдалады.
- **Сүзгіні киім кептіргіш құрылғыда кептірмеңіз.**
Орындалмаса өрт қаупі бар.
- **Ашық жалынға жақындатып кептірмеңіз.**
Орындалмаса өрт қаупі бар.
- **Кілем, ұнтақ және шаң тазалығыштарымен тазалағаннан кейін шаң жинайтын ыдысты әрқашан тазалаңыз.**
Бұл заттар сүзгіні бітейді, ауа ағымын азайтады және шаңсорғышқа зақым келтіреді. Шаң жиналатын ыдысты тазаламаса шаңсорғышқа біржолата зақым келеді. (Модельге байланысты)
- **Шаңсорғышты жылжитқанда оның тұтқасынан ұстамаңыз.**
Жеке өзіңіз немесе бұйым зақымдалуы мүмкін. Шаңсорғышты жылжитқанда тасымалдау тұтқасынан ұстаңыз. (Модельге байланысты)

Термоқорғағыш:

Шаңсорғышта мотор қызып кеткен жағдайда оны қорғайтын арнайы термостат бар.

Егер шаңсорғыш кенеттен өшіп қалса қосқышты сөндіріп оны ажыратыңыз.

Шаңсорғыштың қызып кету, шаң толып қалу немесе сүзгінің бітелуі сияқты себептерін тексеріңіз. Егер осы себептер табылса оларды дұрыстап пайдалану алдында кемінде 30 минут күтіңіз. 30 минут өткеннен кейін шаңсорғыштың ашасын қайта тығып қосқышты қосыңыз.

⚠ АБАЙЛАҢЫЗ

Бұл құбыршеkte электр байланысы бар.:

- Су сорғызу үшін пайдалануға болмайды.

- Тазалау үшін суға салуға болмайды.

- Құбыршекті ұдайы тексеріп тұру керек, зақымдалған болса, пайдаланылмауы тиіс.

MUHIH XAVFSIZLIK TEXNIKASI BO'YICHA KO'RSATMALAR

Changyutkichdan foydalanishdan avval uning yonib ketishi, elektr toki zarbi, shikastlanish va mol-mulkka zarar yetishi xavfning oldini olish uchun barcha ko'rsatmalarni o'qib chiqing va ularga amal qiling. Ushbu qo'llanma foydalanish vaqtida sodir bo'lishi mumkin bo'lgan barcha holatlarni qamrab ololmaydi. Sizga tushunarsiz bo'lgan savollar bo'yicha doimo xizmat ko'rsatish vakiliga yoki ishlab chiqaruvchiga murojaat qiling.



Bu xavfsizlik haqida ogohlantirish belgisidir.

Ushbu belgi sizni siz va boshqalarni o'ldirishi yoki shikastlashi mumkin bo'lgan mavjud xavfdan ogoh qiladi. Barcha xavfsizlik bo'yicha xabarlar xavfsizlik haqidagi ogohlantirish belgilari va "OGOHLANTIRISH" yoki "EHTIYOT BO'LING" so'zlari bilan birga keladi.



OGOHLANTIRISH

Bu belgi jiddiy tanaviy shikast yoki o'limga sabab bo'lishi mumkin bo'lgan xavf yoki xavfli amallardan sizni ogoh qiladi.



EHTIYOT BO'LING

Ushbu belgi sizni tana jarohati yoki mol-mulkka zarar yetkazishi mumkin bo'lgan xavf yoki xavfli amallardan ogohlantiradi.

! OGOHLANTIRISH

1. Ushbu qurilma jismoniy, sezgi yoki aqliy qobiliyati cheklangan shaxslar va shu bilan birga bolalarning yoki yetarlicha tajriba va bilimga ega bo'lmagan shaxslarning foydalanishi uchun mo'ljallanmagan (bunday shaxslarning qurilmadan foydalanishda ularning xavfsizligi uchun javobgar shaxsning nazorat qilishi yoki ularga ushbu qurilmadan foydalanish qoidalarini o'rgatish hollari bundan holi).
2. Yosh bolalarni nazorat qiling va ushbu qurilma bilan o'ynashlariga yo'l qo'ymang.
3. Tarmoq shnuri ishdan chiqqan hollarda mavjud xavfning oldini olish maqsadida shnurni almashtirish LG Electronics kompaniyasi xizmat ko'rsatish vakili tomonidan amalga oshirilishi lozim.
4. Ushbu qurilmadan mavjud xavfni tushungan holda 8 yoki undan katta yoshdagi bolalar, jismoniy, sezgi yoki aqliy qobiliyati cheklangan yoki yetarlicha tajriba va bilimga ega bo'lmagan shaxslar faqatgina nazorat ostida bo'lganlarida va qurilmadan xavfsiz tarzda foydalanish qoidalarini tushungan hollardagina foydalanishlari mumkin. Ushbu qurilma bilan o'ynash yosh bolalar uchun man etilgan. Kattalar nazoratisiz yosh bolalar tomonidan jihozning tozalanishi va unga texnik xizmat ko'rsatilishi ta'qiqlanadi.

⚠ OGOHLANTIRISH

- **Boshqaruv yoqish/o'chirish tugmasi OFFga qilib sozlanmagan bo'lsa, changyutkichni tarmoqqa ulamang.**
Bunday qilmaslik jarohatlanish yoki mahsulot nosozligiga olib kelishi mumkin (rusumga bog'liq ravishda).
- **Changyutkichga yosh bolalarning bir o'zlarini yaqinlashtirmang. Shikastlanishning oldini olish uchun quvvat manbaiga ulanadigan shnurni to'siqlar yo'qligiga ahamiyat bergan va ehtiyotkorlik choralariga rioya qilgan holda orqaga qaytaring.** Shnur orqaga qaytarilganda juda tez harakatlanadi (rusumga bog'liq ravishda).
- **Changyutkichdan foydalanib bo'lgach, shuningdek, unga texnik xizmat ko'rsatish va uni tozalashdan avval elektr tarmog'iga ulash shnuri vilkasini rozetkadan chiqaring.**
Bunday qilmaslik elektr toki urishi yoki jarohatlanishga olib kelishi mumkin.
- **Tamaki yoki yuqori haroratli tamaki qoldig'i/kuli kabi yonayotgan yoki tutayotgan buyumlarni yig'ish uchun changyutkichdan foydalanmang.** Aks holda, bu o'lim, yong'in yoki elektr toki urishi xavfini keltirib chiqarishi mumkin.
- **Suyuq yoki gaz holatidagi yoqilg'i , benzol, erituvchilar, propan kabi yonuvchi yoki portlovchi moddalarni yig'ish uchun changyutkichdan foydalanmang.**
Bunday moddalardan chiqqan tutunlar yong'in xavfini yoki portlashni yuzaga keltirishi mumkin.
Bunday qilish o'limga, yoki shaxsiy shikastlanishga sabab bo'lishi mumkin.
- **Nam qo'llar bilan shnur vilkasiga va changyutkichning o'ziga tegib ketmang.** Aks holda, bu o'lim yoki elektr toki urishi xavfini keltirib chiqarishi mumkin.
- **Vilkani rozetkadan sug'urish uchun shnuridan tortmang.**
Aks holda, mahsulot nosoz holga kelishi yoki elektr toki urishi xavfi vujudga kelishi mumkin.
- **Qurilmani tarmoqdan uzish uchun shnuridan emas, vilkadan foydalaning.**
- **Sochlar, bo'sh turadigan kiyim, barmoqlar va boshqa tana zolari qurilmaning harakatlanuvchi qismlari yoki tirqishlari orasiga kirib ketishiga yo'l qo'ymang.**
Bunday qilmaslik elektr toki urishi yoki jarohatlanishga olib kelishi mumkin.
- **Changyutkichni olib o'tish uchun changyutkich shnuridan tortmang, undan dasta sifatida foydalanmang, eshik yopilganida elektr shnurining qisillib qolishiga, o'tkir qirralar yoki burchaklarga tegib ketishiga yo'l qo'ymang.**
Shnur ustida changyutkichni harakatlantirmang.
Elektr shnurini yuqori haroratli yuzalardan uzoqroqda saqlang.
Bunday qilmaslik elektr toki urishi yoki jarohatlanish yoki yong'in yoki mahsulot nosozligiga olib kelishi mumkin.
- **Shlangda elektr simlari mavjud.**
Simlarda teshilgan yoki kesilgan joylar aniqlanganda, ulardan foydalanishni to'xtating.
Bunday qilmaslik o'lim yoki elektr toki urishi xavfini keltirib chiqarishi mumkin (rusumga bog'liq ravishda).
- **Jihoz o'yinchoq sifatida ishlatilishiga yo'l qo'ymang.**
Jihoz yosh bolalar tomonidan yoki ular yaqinida foydalanilganda ularni diqqat bilan kuzatib va nazorat qiling.
Bunday qilmaslik jarohatlanish yoki mahsulot nosozligiga olib kelishi mumkin.
- **Quvvat manbaiga ulanadigan shnur yoki vilka buzilgan hollarda yoki nosozligida changyutkichdan foydalanmang.**
Bunday qilmaslik jarohatlanish yoki mahsulot nosozligiga olib kelishi mumkin.
Ushbu holatlarda mavjud xavfning oldini olish uchun LG Electronics xizmat ko'rsatish vakili bilan bog'laning.
- **Changyutkich suv ostida qolib ketgan hollarda undan foydalanmang.**
Bunday qilmaslik jarohatlanish yoki mahsulot nosozligiga olib kelishi mumkin.
Ushbu holatlarda mavjud xavfning oldini olish uchun LG Electronics xizmat ko'rsatish vakili bilan bog'laning.
- **Qandaydir qismlar yo'qligi aniqlansa yoki ular nosoz holda bo'lsa, changyutkichdan foydalanishni to'xtating.**
Bunday qilmaslik jarohatlanish yoki mahsulot nosozligiga olib kelishi mumkin.
Ushbu holatlarda mavjud xavfning oldini olish uchun LG Electronics xizmat ko'rsatish vakili bilan bog'laning.
- **Ushbu changyutkichdan foydalanishda uzaytirma shnurini ishlatmang.**
Yong'in xavfi yoki mahsulot nosozligi kelib chiqishi mumkin.
- **Belgilangan kuchlanish miqdoridan foydalanish.**
Mos bo'lmagan kuchlanishdan foydalanish motor nosozligiga va foydalanuvchi shikastlanishiga olib kelishi mumkin.
Changyutkichdan foydalanishdagi belgilangan kuchlanish miqdori changyutkichning tag qismida ko'rsatilgan.
- **Rozetkadan vilkani sug'urishdan avval barcha boshqaruv tarkibiy qismlarini o'chiring.**
Bunday qilmaslik elektr toki urishi yoki jarohatlanish yoki mahsulot nosozligiga olib kelishi mumkin.
- **Vilkani o'zgartirish qat'iyan man etiladi.**
Bunday qilmaslik elektr toki urishi yoki jarohatlanish yoki mahsulot nosozligiga olib kelishi mumkin.
Shuningdek, o'limga olib kelishi mumkin.
Agar rozetkaga vilka mos kelmasa, mos rozetka o'rnatish uchun malakali elektrikka murojaat qiling.
Agar ta'minot shnuri nosoz holda bo'lsa, mavjud xavfning oldini olish uchun ishlab chiqaruvchi, xizmat ko'rsatish bo'yicha vakil yoki shu kabi malakali shaxslar tomonidan almashtirilishi kerak.
- **Elektr qurilmalari ta'miri malakali texnik xizmat ko'rsatish va ta'mirlash muhandislari tomonidan amalga oshirilishi lozim.**
Noto'g'ri ta'mirlash foydalanuvchiga jiddiy xavf tug'dirishi mumkin.

⚠ EHTIYOT BO'LING

- **Changyutkich tirqishlariga hech qanday buyumlarni joylashtirmang.**
Bunday qilmaslik mahsulot nosozligiga olib kelishi mumkin.
- **Tirqishlarning to'silib qolishiga yo'l qo'ymang: ularni havo oqimini kamaytirishga olib keluvchi chang, tuk va soch kabilardan muntazam ravishda tozalab boring.**
Bunday qilmaslik mahsulot nosozligiga olib kelishi mumkin.
- **Changto'plagich va/yoki filtrsiz changyutkichdan foydalanmang.**
Bunday qilmaslik mahsulot nosozligiga olib kelishi mumkin.
- **Gilam qoplangan yuzalarni tozalashda qo'llaniladigan vositalar yoki xushbo'y hid taratuvchilar, tozalovchi kukun va mayda changlarni changyutkichda tozalagandan so'ng, albatta, changto'plagichni bo'shating.**
Ushbu mahsulotlar filtrni ifloslantiradi, havo oqimini kamaytiradi va tozalash moslamasiga shikast yetkazishi ham mumkin.
Changto'plagichni muntazam ravishda tozalab bormaslik tozalash moslamasiga doimiy shikast yetkazishi mumkin (rusumga bog'liq ravishda).
- **Mayda o'yinchoq, tugmacha mix, kanselyariya qisqichlari kabi o'tkir va qattiq buyumlardan tozalash uchun changyutkichdan foydalanmang.**
Ular tozalash moslamasi va changto'plagich nosozligiga olib kelishi mumkin.
- **Changyutkichni yopiq bino ichida saqlang.**
Changyutkichga qoqilib ketishning oldini olish uchun jihozdan foydalanib bo'lgach, uni joyiga olib qo'ying.
- **Changyutkich yosh bolalar yoki jismoniy qobiliyati cheklangan shaxslarning nazoratsiz foydalanishi uchun mo'ljallanmagan.**
Bunday qilmaslik jarohatlanish yoki mahsulot nosozligiga olib kelishi mumkin.
- **Faqat LG Electronics tomonidan ishlab chiqarilgan yoki kompaniya xizmat ko'rsatish vakillari tomonidan tavsiya qilingan ehtiyot qismlardan foydalaning.**
Bunday qilmaslik mahsulot nosozligiga olib kelishi mumkin.
- **Faqat ushbu qo'llanmada tasvirlangani kabi ishlating.**
Faqat LG Electronics tomonidan ruxsat etilgan yoki tavsiya qilingan moslama va qo'shimcha qurilmalardan foydalaning.
Bunday qilmaslik jarohatlanish yoki mahsulot

nosozligiga olib kelishi mumkin.

- **Zinapoyalarni tozalashda shikastlanish va changyutkich ag'darilib ketishi xavfining oldini olish uchun uni doimo zinapoya asosida qoldiring.**
Bunday qilmaslik shaxsiy shikastlanish yoki mahsulot zararlanishiga sabab bo'lishi mumkin.
- **Qo'shimcha uchliklardan "yumshoq mebellarni tozalash" rejimida foydalaning.**
Bunday qilmaslik mahsulot nosozligiga olib kelishi mumkin.
 - 1) Tortish kuchi oz miqdordagi changni yutishdan so'ng kamayishi mumkin. Bunday holatda motor old filtrini va yo'naltiruvchisini tozalang (rusumga bog'liq ravishda);
 - 2) Changto'plagich bo'shatilgandan so'ng ko'rsatkich (qizil chiroq) yonsa yoki yonib o'chsa, motor old filtri, yo'naltiruvchisi, changto'plagich va qopqoqni tozalang. Ko'rsatkich 2-3 daqiqa davomida yonib o'chsa, motor qizib ketishi oldini olish maqsadida tortish kuchi kamayadi.
- **Changyutkichni olib o'tishda changto'plagich dastasidan ushlamang.**
Changyutkich korpusidan changto'plagichni ajratishda korpus ag'darilib ketishi mumkin. Bu jarohatlanish yoki mahsulot nosozligiga olib kelishi mumkin.
Siz changyutkichni undagi tashish dastasidan ushlagan holda siljiyishingiz kerak (rusumga bog'liq ravishda).
- **Filtrlar (chiqaruvchi va motor himoya filtri) to'liq quriganligiga ishonch hosil qilgach, ularni joylashtiring.**
Bunday qilmaslik mahsulot nosozligiga olib kelishi mumkin.
- **Filtrni quritish pechida yoki mikroto'liqinli pechda quritmang.**
Bunday qilmaslik yong'in xavfini keltirib chiqarishi mumkin.
- **Filtrni kiyim quritish qurilmasida quritmang.**
Bunday qilmaslik yong'in xavfini keltirib chiqarishi mumkin.
- **Ochiq otash yaqinida quritmang.**
Bunday qilmaslik yong'in xavfini keltirib chiqarishi mumkin.
Changyutkich dastagini siljitmang. Agar dastak shikastlangan bo'lsa, changyutkich to'g'ri ishlamaydi. Bunda changto'plagich to'lib qolmagan bo'lsa ham, qizil ko'rsatkich yonib o'chishi va ogohlantirish signali jaranglashi mumkin. Bunday holat kuzatilsa, LG Electronics texnik xizmat ko'rsatish xodimiga murojaat qiling.

Issiqlikni bir xilda saqlab turuvchi asbob:

Ushbu changyutkich undagi motorning qizib ketishida uni himoyalovchi maxsus termostat - issiqlikni bir xilda saqlab turuvchi asbob bilan jihozlangan.

Agar changyutkich to'satdan o'chib qolsa, uni avval yoqish/o'chirish tugmasidan o'chiring va so'ngra tarmoqdan uzing. Changyutkichning qizib ketishiga olib kelishi mumkin bo'lgan to'lib qolgan changto'plagich, tiqilib qolgan shlang yoki ifloslangan filtr kabi sabablarni tekshiring.

Agar ushbu holatlar kuzatilsa, ularni sozlang va changyutkichdan foydalanishdan va uni ishlating ko'rishdan avval kamida 30 daqiqa mobaynida kuting. Agar changyutkich shunda ham ishga tushmasa, malakali elektrik bilan bog'lang.

How to Use

Connecting the flexible hose

Push the end of the head (1) on the flexible hose (2) into the attachment point on the vacuum cleaner.

To remove the flexible hose from the vacuum cleaner, push the button (3) situated on the head, then pull upwards.

Assembling the tubes

(depending on model)

- **Metal tube (4,5)**
 - Fit together the two tubes by twisting slightly.
- **Telescopic tube (6)**
 - Push spring latch (7).
 - Pull out tube to required length.
 - Release spring latch to lock.

Using the cleaning head and Accessory Nozzles (depending on model)

Fit the large cleaning head onto the end of the tube.

- **The 2 position head (8)** is equipped with a pedal (9) which allows you to alter its position according to the type of floor to be cleaned.
Hard floor position (tiles, parquet floors...): Push the pedal to lower the brush.

Carpet or rug position: Push the pedal to lift the brush up.

- **Crevice Tool (10)**
For vacuuming in those normally inaccessible places i.e. reaching cobwebs, or down the side of a sofa!

- **Upholstery Nozzle (11)**
For vacuuming upholstery, mattresses, etc. The thread collectors help to pick up the threads and fluff.

- **Dusting brush (12)**
For vacuuming picture frames furniture outlines, books and other uneven objects.

How to plug in and use

Pull out the mains lead to the desired length and plug into the socket.

Push the button (13) to start the vacuum cleaner. To stop it press the button (13) again.



No liquid suction.
Liquid suction can cause defect.

Adjusting the power level

(depending on model)

- Place the control knob (15) of the hose handle (16) to the required position.
To turn off, slide control knob to OFF position. (depending on model)
- The flexible hose handle (16) has a manual air flow regulator (17) which allows you to briefly reduce the suction level.

Parking and storage (23)

When you have switched off and unplugged the appliance, push the button (14) to automatically rewind the cord.

Slide the hook on the nozzle into the slot on the side of vacuum cleaner. You can store your vacuum cleaner in a vertical position by sliding the hook on the nozzle into the slot on the underside of the vacuum cleaner.

Raising the dust tank (24)

After turning off appliance and unplug it, push the button or slide lever (18) hold the tank handle, then raise the tank.


Opening the dust tank (25)

Please pull the hook (21) behind the tank, then open the tank cover.

Emptying the dust tank

As below, if these things happen to your vacuum cleaner, please turn off the appliance, unplug it and remove hose. Take out the dust tank (24) and motor safety filter (22) from the cleaner. Then empty the dust tank (26) and clean the motor safety filter (22).

- When the dust in the tank (19) reaches the maximum line.
- When a great deal of dust has clogged up the inner cover (20).
- When the motor safety filter (22) is full of dust. Wash the dust tank (27) with cold water. Dry fully in shade so that moisture is removed entirely.

-  **If after emptying the dust tank the suction is low, clean the motor safety filter.**
Failure to do so could result in product damage.

Closing the dust tank

According to the arrow's direction(30)on the top of tank handle,please take the hook into the hole on the handle and close the dust tank by locking the hook behind it.

Cleaning the motor safety filter


The motor safety filter is situated inside the appliance under the dust tank. Each time that you clean the motor safety filter, we advise you to take out the motor safety filter (28).

Wash it with cold water (29) and dry fully in shade so that moisture is removed entirely. And then place it again in the vacuum cleaner. The motor safety filter should be cleaned at least once a month.

-  **Dry fully for more than 24 hours in shade.**

Fixing the dust tank

According to the arrow's direction(31), please close the dust tank correctly and then put it in the vacuum cleaner.

-  **Do not use vacuum cleaner without motor safety filter.**
Failure to do so could result in motor damage and weak suction.

Cleaning exhaust filter(32)

- The exhaust filter is a reusable HEPA filter (depend on model).
- To clean the exhaust filter, remove it on the body by releasing hook.
- Dust off filter. (Do not wash filter with water)
- The exhaust filter should be cleaned at least once a year.

Mini turbine nozzle (optional)(33)

- Mini turbine is used for stairs and other hard to reach places.

- To clean the mini turbine nozzle, remove the nozzle cover:
Remove 2 screws on the bottom and take mini turbine nozzle cover off as shown.
- Frequently clean and remove hair, string, and lint build-up in the brush area.
Failure to do so could damage to mini turbine nozzle.

Turbine Nozzle (depending on model)(34)

- **Cleaning turbine brush nozzle.**
- Press the button on the rear side of the nozzle to separate the air cover.
- Use the dusting brush & crevice tool to clean the brush and fan.

What to do if your appliance does not work?

Check that the appliance is correctly plugged in and that the electrical socket is working.

What to do when the suction performance reduces?

- Stop the appliance and unplug it.
- Check that the tubes, flexible hose and cleaning tool are not blocked.
- Check dust in the tank does not reach the maximum line. Empty the dust tank if necessary.
- Check that the inner cover (20) is not clogged, Clean up it if necessary.
- Check that the motor safety filter (22) is not full of dust. Clean up it if necessary.

Использование пылесоса

Присоединение гибкого шланга

Вставьте наконечник (1) гибкого шланга (2) во входное отверстие пылесоса.

Чтобы отсоединить гибкий шланг от пылесоса, нажмите кнопку (3), которая находится на верху, затем потяните её вверх

Сборка трубок

(в зависимости от модели)

- **Металлическая трубка (4,5).**
 - Соедините трубки легким подкручивающим движением.
- **Раздвижная трубка (6)**
 - Передвиньте пружинную защелку (7) вперед.
 - Вытяните трубку до нужной длины.
 - Отпустите пружинную защелку, и она зафиксирует трубки.

Использование щетки и дополнительных насадок (в зависимости от модели)

Укрепите большую щетку на конце трубки.

- **Двухпозиционная насадка (8)** снабжена педалью (9) которая позволяет менять положение щетки в зависимости от типа пола. **Для твердых покрытий** (плитки, паркета...) Нажмите педаль чтобы изменить положение щетки.

Положение для чистки ковровых покрытий: нажмите педаль чтобы выдвинуть щетку.

- **Насадка для щелей (10):**
Пригодится для уборки в труднодоступных местах, например, паутины в углах или между стеной и диваном!
- **Щетка для обивки (11):**
Для чистки обивки, матрасов и т.п. Сборники ворса удобны для уборки ниток и ворсинок.
- **Щетка для пыли (12):**
Для чистки рам картин, краев мебели, книг и других неровных предметов.

Включение и использование пылесоса

Вытяните шнур питания на требуемую длину и включите его в розетку.

Нажмите кнопку (13), чтобы привести пылесос в движение. Для выключения пылесоса нажмите кнопку (13) еще раз.

⚠ Не всасывайте жидкость. Это может привести к повреждению продукта.

Регулировка мощности (в зависимости от модели)

- Регулировать кнопку управления (15) ручкой шланга на нужную позицию.
- Двигать кнопку управления на позицию OFF для выключения.
(в зависимости от модели)
- В рукоятке (16) гибкого шланга имеется ручной регулятор потока воздуха (17) который позволяет кратковременно снижать силу всасывания.

Установка на временное и долго временное хранение (23)

Если Вы выключили и отсоединили этот прибор от розетки, то нажмите кнопку (14) для автоматической перемотки шнура.

- Вставьте фиксатор на насадке в отверстие с боковой стороны насоса. Пылесос можно хранить в вертикальном положении; для этого вставьте фиксатор на насадке в отверстие с нижней стороны насоса.

Извлечение пылесборника (24)

Выключив пылесос и отсоединив его от сети, нажмите кнопку и переместите рычаг (18) и, взявшись за ручку пылесборника, поднимите его.

Открытие пылесборника (25)

Потяните фиксатор на пылесборнике (21), затем откройте крышку пылесборника

Очищение пылесборника

Как ниже показано, если произошли следующие случаи с вашим пылесосом, то выключите устройство, отключите его и удалите шланг. Выньте пылесборник (24) и защитный фильтр мотора (22) из пылесоса. Потом очистите пылесборник (26) и очистите защитный фильтр мотора (22).

- Когда уровень пыли достиг максимальной линии бака (19).
- Когда пыль забила внутреннюю крышку (20).
- Когда защитный фильтр мотора (22) был полностью в пыли.

Промойте пылесборник (27) холодной водой. Сушите его в тени до полного испарения влаги.



Если мощность всасывания стала слабой после очищения пылесборника, очистите защитный фильтр электродвигателя

Невыполнение этого требования может привести к повреждению.

Закрытие пылесборника

Вставьте фиксатор в отверстие на ручке, как указано стрелкой (30) с верхней ее стороны, и закройте крышку пылесборника, защелкнув фиксатор.

Очистка защитного фильтра мотора.

Защитный фильтр мотора расположен внутри прибора под пылесборником. Каждый раз когда Вы чистите защитный фильтр мотора, мы советуем вам вынуть фильтр мотора (28). Промойте его холодной водой (29) и сушите его в тени до полного испарения влаги. затем положите его обратно в пылесос



Пожалуйста, очищайте предмоторный фильтр не реже 1 раза в месяц.

Крепление пылесборника.

Закройте пылесборник правильно по направлению указанному стрелкой (31) затем положите его в пылесос.



Не используйте пылесос без защитного фильтра электродвигателя.

Невыполнения этого требования может привести к повреждению двигателя и снижению силы всасывания.

Очистка выходного фильтра (32)

- выходной, фильтр является повторно Используемым HEPA фильтром . (в зависимости от моделей)
- Если вы хотите очистить выходной фильтр , вытащите крючок , чтобы он отделился от корпуса
- Стряхните пыль с фильтра . (Не мойте фильтр водой .
- Сажевый фильтр должен быть очищен , ПО крайней мере , раз в год .

Мини-турбо насадка (не во всех моделях) (33)

- Мини-турбо насадка используется для чистки лестниц и других труднодоступных мест.

- Чтобы вычистить мини-турбо насадку, снимите кожух насадки. Выверните 2 винта на днище и снимите кожух насадки с мини-турбиной, как показано на рисунке.
- Чаще чистите и удаляйте волосы, нити и пух, скапливающиеся в области щетки. Несоблюдение этого указания может привести к повреждению насадки с мини-турбиной.

Турбо насадка (в зависимости от моделей) (34)

- **Очистка турбо насадки.**
- Нажать кнопку на задней стороне насадки. для отделения воздушной крышки.
- Используйте щетку для пыли и насадку для щелей для очистки щеток и лопастей турбо насадки.

Что делать, если пылесос не работает

Проверьте правильность подключения пылесоса к сети и исправность розетки.

Что делать, если снижена мощность всасывания?

- Выключите пылесос и выньте вилку из розетки.
- Проверьте, не забиты ли мусором трубки, гибкий шланг и чистящая насадка.
- Проверьте, что уровень пыли не достиг максимальной линии бака. Очистите пылесборник если нужно.
- Убедитесь, что внутренняя крышка (20) не засорена, очистите ее если нужно.
- Убедитесь, что защитный фильтр мотора (22) не в пыли. Очистите его, если нужно.

Шаңсорғышты қолдану

Ілгіш құбыршекті қосу

Ілгіш құбыршек (2) ұштығын (1) шаңсорғыштың сору саңылауына қондырыңыз. Жұмсақ құбырды босқуыс шаңсорғыштан айыру үшін , басына орнатылған кнопканы (3) басыңыз , содан кейін жоғар бағытқа тартыңыз .

Түтіктерді жинау (үлгіге байланысты)

• Металл түтік (4,5)

- Түтіктерді күш салмай бұрап қосыңыз.

• Бүктелмелі түтік (6)

- Серіппелі ысырманы алға басыңыз (7).

- Түтікті қажетті ұзындыққа созыңыз.

- Түтіктерді бекіту үшін серіппелі ысырманы босатыңыз.

Қылшақ және қосымша қондырмаларды қолдану. (Үлгіге байланысты)

Үлкен қылшақты түтіктің ұшына бекітіңіз.

• **Екібағытты қондырма (8)** еденнің түріне байланысты қондырманың бағытын өзгертуге мүмкіндік беретін тепкімен (9) жабдықталған. Қатты еден үшін. (паркет, тақта...) Педальды басып, қылшақты төмендетіңіз.

Кілем және кілемшелер үшін: Педальды басып қылшақты жоғарлатыңыз.

• Саңылауларға арналған қондырма (10)

Қол жетпейтін орындарды, мысалы: бұрыштардағы немесе диван мен дуал арасындағы орындарда өрмекші торларын тазалауға жарамды.

• Қаптауыштарды тазалауға арналған қылшақ (11)

Қаптауыштарды, матрастарды т.б. тазалауға арналған. Түк жинағыш жіптерді және түктерді тазалауға жарамды.

• Шаңға арналған қылшақ (12)

Кітаптар, сурет жақтаулары, жиһаз кенелері және басқа да тегіс емес заттарды тазалауға арналған.

Шаңсорғышты қосу және қолдану

Қуат көзі сымын қажетті ұзындыққа тартып, оны розеткаға қосыңыз.

• Кнопканы (13) Басып босқуыс шаңсорғышты қозғаңыз. Шаңсорғышты өшіру үшін ноқатты (13) тағы бір мәрте басыңыз.

⚠ Сұйықтық сіңірмейді.
Сұйықтықты сіңіру ақаулардың пайда болуына әкелуі мүмкін.

Қуатты реттеу (үлгіге байланысты)

- Иілгіш құбыршектің басқару түймесін (15) лайықты орынға орналастырыңыз.
- Өшіру үшін басқару түймесін OFF деген орынға сырғытыңыз.
- Иілгіш құбыршектің қолсабы (16) сору күшін аз уақытқа төмендетуге мүмкіндік беретін ауа ағымын реттегішпен (17) жабдықталған.

Қойып қою және сақтау (23)

Құралды сөндіріп және электр желілерінен ажыратқаннан соң, (14) түймесін шнурды автоматты түрде орау үшін басыңыз.

- Ұштағы ілмекті шаңсорғыштың бүйіріндегі ұяға сырғытыңыз. Ұштағы ілмекті шаңсорғыштың астыңғы жағындағы ұяға сырғыту арқылы шаңсорғышты тік қалыпта сақтауға болады.

Шаңға арналған қапты көтеру (24)

Құрылғыны өшіріп розеткадан ажыратқаннан кейін батырманы Басыңыз (18), контейнер тұтқасын ұстаңыз да, оны көтеріңіз.

Шаңға арналған қапты ашу (25)

Ілмекті (21) өзіңізге қарай итеріп, контейнер қақпағын ашыңыз

Шаңға арналған қапты босату

Егер босқуыс шаңсорғышыңызда осындай жағдай байқалса , аспапты тоқтатыңыз, қуат көзінен ажыратып жұмсақ құбырды алып тастаңыз. шаңға арналған қапты (24) және қозғалтқышты қорғаушы сүзгішті (22) шаңсорғыштан алып шығарып , шаңға арналған қаптың (26) ішін босатыңыз , ері , қозғалтқышты қорғаушы сүзгішті (22) тазалаңыз .

- шаңға арналған қап (19) ең жоғары шегіне жеткенде .
- Біршама көп шаң ішкі қақпақты (20) толып қалғанда .
- қозғалтқышты қорғаушы сүзгіш (22) шаңмен толып қалғанда .

Шаңға арналған қапты (27) суық сумен жуып , салқын жерге қойып , дымқылдығын толық құрғатыңыз .

⚠ Егер шаңға арналған қапты босатқаннан кейін сору қуаты төмендесе , қозғалтқыштың қауіпсіздік сүзгішін тазалаңыз.

Бұлай істемесеңіз құрылғы бұзылып қалуы мүмкін.

Шаң контейнерін жабу

Контейнер тұтқасының үстіндегі көрсеткіш бағыты бойынша (30) ілмекті құралдың тесікке кіргізіп, ілмекті шаң контейнерінің артына бекіту арқылы оны жабыңыз.

Қозғалтқышты қорғаушы сүзгішті тазалау

Қозғалтқышты қорғаушы сүзгіш құралдың ішіндегі шаңға арналған қаптың астында орналасқан , әр рет қозғалтқышты қорғаушы сүзгішті тазалағанда , қозғалтқыштың сүзгісін (28) алып шығарыңыз.

Оны суық сумен (29) жуып тазалаңыз да әрі салқын орынға қойып толық құрғатуыңызды ұсыныс етеміз .

Көпкеннен кейін оны босқуыс шаңсорғышқа қайталай қондырыңыз .

⚠ Мотор алдындағы сүзгішті кем дегенде айына 1 рет тазалаңыз.

Шаңға арналған қапты қондыру

Стрелканың бағытына (31) , қарай шаңға арналған қапты жабыңыз әрі оны босқуыс шаңсорғыштың ішіне салыңыз . Мотор қауіпсіздік сүзгішін ең болмағанда бір айда бір рет жуып тазалау қажет .

⚠ Қозғалтқыштың қауіпсіздік сүзгішісіз шаңсорғышты қолданбаңыз.

Бұлай істемесеңіз құрылғы бұзылып қалуы мүмкін әрі сору қуаты төмендейді .

Ауа шығару сүзгісін тазалау(32)

- Ауа шығару сүзгісі бірнеше рет қолдануға болатын HEPA сүзгі. (үлгіге байланысты)
- Ауа алмастыру сүзгісін тазалау үшін оны ілгіштен шығарып алу керек .
- Шаңын сілкіп түсіріңіз (сумен жууға болмайды)
- Шығарғыш сүзгісін кемінде бір жылда бір тазалап тұрыңыз.

Кішкентай Қылшақ шаңсорғыш (Талдауға болады) (33)

- Кіші-турбо қылшақты тазалау үшін қылшақ қаптамасын шешіңіз. Суретте көрсетілгендей 2 шегені босатып, қылшақ қаптамасын шешіңіз.
- Шаш, жіп , мақта және басқа нәрселер бекітіп қалуынан сақтану үшін , үнемі тазалап тұрыңыз.Берілген ережелерді сақтамау шаңсорғышты зақымдауы мүмкін.

Турбиналық шүмек (үлгіге байланысты) (34)

- Турбиналық шүмекті тазалау
 - Шүмектің артындағы түймені басып ауа шығару қаппағын ашыңыз
 - қылқалам және шаң кетіретін құрал қолданып шаңды тазалаңыз

Шаңсорғыш істемеген жағдайда не істеу қажет?

Шаңсорғыштың қуат көзіне дұрыс қосылуын және розетканың дұрыстығын тексеріңіз.

Шаңсорғыштың сору қуаты төмендеген жағдайда не істеу қажет?

- Иілгіш құбыршек, түтік және тазалау қондырмасының тозаңмен бітелмегендігін тексеріңіз
- Шаңға жинағыштың толуын тексеріңіз. Қажетті туындаса оны босатыңыз.
- Шаңға арналған қаптың жоғары шегіне жетпестен бұрын тексеріп , керекті уақытта оның ішін босатып қойыңыз .
- Ішкі қақпақтың бекітіліп қалуын тексеріп тұрыңыз(20), керекті уақытта тазалап қойыңыз.
- Қозғалтқышты қорғаушы сүзгісі (22) шаңмен толып қалуын тексеріп тұрыңыз , керекті уақытта тазалап қойыңыз .

Qanday foydalanish kerak

Egiluvchan shlangni ulash

Egiluvchan shlang uchini (1) changyutgichdagi birlashtirish nuqtasiga (2) ulang.

Egiluvchan shlangni changyutkichdan ajratish uchun yuqorida joylashgan tugmani (3) bosib va uni yuqoriga torting.

Quvurlarni yig'ish (rusumga bog'liq holda)

• Metal quvur (4, 5)

- Yengil burash harakati orqali ikki quvurni bir-biriga ulang.

• Teleskopik quvur (6)

- Prujinali lo'kidonni itaring (7).

- Quvurni kerakli masofagacha tortib chiqaring.

- Quvurlarni mahkamlash uchun prujinali lo'kidonni bo'shatib.

Cho'tka va qo'shimcha uchliklardan foydalanish (rusumga bog'liq ravishda)

Katta cho'tkani quvur uchiga mahkamlang.

• Ikki bosqichli uchlik (8) pol turiga qarab cho'tka holatini o'zgartirish imkonini beruvchi tepki (9) bilan jihozlangan.

• Kafellar, parket kabi qattiq pol qoplamalari uchun **qattiq pol rejimi**: cho'tkani pastlashirish uchun tepkini bosib. **Gilam va palos rejimi**: cho'tkani chiqarishda tepkini qaytadan bosib.

• Tirqishlar uchun moslama (10)

Ushbu moslama burchaklardagi o'rgimchak to'rlari, divan yonlari kabi tozalanishi qiyin bo'lgan joylarni tozalash uchun mo'ljallangan.

• Qoplamalar uchligi (11)

Qoplamalar uchligi qoplamali buyum, matraslar va hokazolarni tozalashda ishlatiladi. Tuklar yig'uvchisi ip va tuklardan xalos bo'lishda juda qulay vosita.

• Changni tozalash cho'tkasi (12)

Ushbu moslama surat ramkalari, uy jihozlari qirralari, kitob va boshqa notekis yuzalarni tozalash uchun moslashtirilgan.

Changyutkichni tarmoqqa ulash va undan foydalanish

Istalgan uzunlikkacha tarmoq shnurini tortib chiqaring va uni rozetkaga ulang.

• Changyutkichni ishga tushirish uchun tugmani (13) bosib.

Changyutkichni o'chirish uchun tugmani

(13) qaytadan bosib.

Quvvat darajasini sozlash

(rusumga bog'liq ravishda)

• Shlang dastagidagi (16) boshqaruv tugmasini (15) kerakli holatga keltiring. O'chirish uchun tugmani OFF ga sozlang (rusumga bog'liq ravishda).

• Egiluvchan shlang dastasi (16) qo'lda boshqariladigan havo oqimini rostlash moslamasiga (17) ega. U tortish kuchi darajasini osongina sozlash imkonini beradi.

Changyutkichni to'xtatib turish va saqlash (23)

Jihozdan foydalanib bo'lingandan so'ng quvvat manbaiga ulash shnurini orqaga qaytarish uchun shnurni g'altakka o'rash tugmasini (14) bosib.

• Uchlik ilgagini changyutkich yonidagi tirqishga suring. Changyutkichingizni uning tagidagi tirqishga uchlik ilgagini surish orqali vertikal holatga keltirishingiz mumkin.

Changto'plagichni ajratish (24)

Changyutkichni o'chirib uni tarmoqdan uzganingizdan so'ng tugmani bosib yoki dastakni (18) suring. Changto'plagich dastasidan ushlagan holda uni chiqarib oling.

Changto'plagichni ochish (25)

Changto'plagich orqa qismidagi ilgakni (21) torting va changto'plagich qopqog'ini oching.

Changto'plagichni bo'shatish

Quyida ko'rsatilganidek, quyidagi holatlar sizning changyutkichingiz bilan sodir bo'lgan bo'lsa, uni o'chirib, tarmoqdan uzib va shlangni olib tashlang.

Changto'plagich (24) va motor himoya filtrini (22) changyutkichdan ajrating.

Shundan so'ng changto'plagichni (26) bo'shatib va motor himoya filtrini (22) tozalang.

• Changto'plagichdagi (19) chang MAX chiziqqa yetganda.

• Motor himoya filtri (22) chang bilan to'lib qolganda.

Changto'plagichni (27) sovuq suvda yuvib tashlang.

Namlik butunlay yo'qolishi uchun soya joyda yaxshilab quritib.

⚠ Changto'plagichni tozalagandan keyin ham tortish quvvati yaxshilanmasa, motor himoya filtrini tozalang.

Bunday qilmaslik jihoz nosozligini keltirib chiqarishi mumkin.

Changto'plagichni yopish

Changto'plagich dastasi yuqorisidagi strelka yo'nalishi (30) bo'ylab ilgakni dasta tirqishiga olib boring va changto'plagichni uning orqasida joylashgan ilgakka mahkamlagan holda yoping.

Motor himoya filtrini tozalash

Motor himoya filtri jihoz ichida changto'plagich tag qismida joylashgan.

Har safar motor himoya filtrini (28) uni jihozdan ajratgan holda tozalash tavsiya qilinadi.

Uni sovuq suvda (29) yuving va namlik butunlay ketguniga qadar soya joyda yaxshilab quriting.

Shundan so'ng filtrni changyutkichga qayta joylashtiring.

Changto'plagichni joylashtirish

Changto'plagichni strelka yo'nalishi (31) bo'ylab to'g'ri yoping va uni changyutkichga joylashtiring.

⚠ Motor himoya filtrisiz changyutkichdan foydalanmang.

Aks holda, bu motor nosozligi va tortish kuchi sustlashishiga olib kelishi mumkin.



Ogohlantirish

24 soatdan ko'proq vaqt davomida soyada yaxshilab quriting.

Chiqarish filtrini tozalash (32)

• Chiqarish filtri ko'p marotaba foydalanishi mumkin bo'lgan yuqori samaradorli korpuskulyar (HEPA) havo filtridir (rusumga bog'liq ravishda).

• Chiqarish filtrini tozalash uchun ilgakni bo'shatish orqali uni korpusdan ajrating.

• Filtr changini tozalang. Uni suv bilan yuvmang.

• Chiqarish filtri bir yilda kamida bir marotaba tozalanishi kerak.

Kichik turbina uchligi (qo'shimcha) (33)

• Kichik turbina uchligi zinalar va boshqa tozalanishi qiyin bo'lgan joylarda ishlatiladi.

- Kichik turbina uchligini tozalash uchun uning qopqog'ini olib tashlang. Suratda ko'rsatilganidek tagidagi ikkita boltni yeching va kichik turbina uchligi qopqog'ini olib tashlang.
- Cho'tkadagi soch, ip va paxta momiqlarini olib tashlang va uni tez-tez tozalab boring. Bunday qilmaslik kichik turbina uchligiga shikast yetkazadi.

Turbina uchligi (rusumga bog'liq ravishda) (34)

• Cho'tkali turbina uchligini tozalash

- Havo qopqog'ini ajratib olish uchun uchlik orqa qismidagi tugmani bosing.
- Changni tozalash cho'tkasi va tirqishlar uchun moslama yordamida cho'tka va parrakni tozalang.

⚠ EHTIYOT BO'LING

- Changyutkichni doimo tarmoqdan uzing.
 - Aks holda, bu jarohatlanishga sabab bo'ladi.
 - Qopqog' ochilganda teshikni qo'l yoki qog'oz, mato, paypoq kabi buyumlar bilan to'sib qo'ymang.
 - Uchlik to'ng'ir holatda cho'tkaga tegib ketmang.
- Cho'tkaga tegib ketmang, chunki changyutkich o'chirilgandan so'ng hali sovimagan bo'lishi mumkin.

Changyutkich ishlamasa, nima qilish kerak

Changyutkich quvvat manbaiga to'g'ri ulanganligini va elektr rozetka ishlayotganligini tekshiring.

Tortish kuchi kamaysa, nima qilish kerak

- Changyutkichni o'chiring va uni tarmoqdan uzing.
- Quvur, egiluvchan shlang va tozalash moslamasi turli buyumlar bilan tiqilib qolmaganligini tekshiring.
- Changto'plagichdagi chang MAX chiziqqa yetmaganligiga ishonch hosil qiling. Zarurat bo'lsa, changto'plagichni bo'shating.
- Ichki qopqoq **(20)** ifloslanmaganligini tekshiring.
Motor himoya filtri **(22)** chang bilan to'lib qolmaganligiga ishonch hosil qiling. Zarurat bo'lsa, uni tozalang.



Ogohlantirish

Shlangda elektr simlari mavjud:

- Suyuqlikni tortish uchun mo'ljallanmagan;
- Tozalashda suvqa tiqmang;
- Shlang doimiy ravishda tekshirilishi va nosozlik aniqlangan hollarda undan foydalanilmasligi lozim.



Disposal of your old appliance

1. All electrical and electronic products should be disposed of separately from the municipal waste stream via designated collection facilities appointed by the government or the local authorities.
2. The correct disposal of your old appliance will help prevent potential negative consequences for the environment and human health.
3. For more detailed information about disposal of your old appliance, please contact your city office, waste disposal service or the shop where you purchased the product.

The equipment complies with requirements of the Technical Regulation, in terms of restrictions for the use of certain dangerous substances in electrical and electronic equipment.



Утилизация старого пылесоса

1. Все электрические и электронные устройства должны утилизироваться отдельно от городских отходов на пунктах сбора, указанных правительством или местными органами власти.
2. Правильная утилизация старого пылесоса позволит предотвратить отрицательные последствия для окружающей среды и здоровья человека.
3. Для получения более подробной информации об утилизации старого пылесоса обратитесь в представительство нашей компании в вашем городе, службу по утилизации отходов или магазин, где он был приобретен.

Оборудование соответствует требованиям Технического регламента с точки зрения ограничений на использование определенных опасных веществ в электрическом и электронном оборудовании



Ески қурылғыны тастау

1. Барлық электр және электрондық өнімдерді үкімет немесе жергілікті билік бекіткен жинау орындарына, жалпы қоқыстан бөлек тастау керек.
2. Ескі құрылғыны дұрыс тастау қоршаған орта және адамдардың денсаулығы үшін ықтимал теріс салдарлардың алдын алуға көмектеседі.
3. Ескі құрылғыны тастау туралы қосымша ақпарат үшін қала әкімшілігіне, қоқыс жинау қызметіне немесе өнімді сатып алған дүкенге хабарласыңыз.

Жабдық электр және электрондық жабдықта белгілі бір қауіпті заттарды пайдалануды шектеу бойынша техникалық регламентті талаптарына сәйкес келеді



Eski changyutkichlardan xalos bo'lish

1. Barcha elektron va elektr qurilmalari maishiy axlat bilan emas balki hukumat yoki tegishli hokimiyat organlari tomonidan belgilangan maxsus joylarga tashlanishi lozim.
2. Eski changyutkichdan tegishli tartibda xalos bo'lish uning atrof-muhitga va inson salomatligiga salbiy ta'sirining oldini oladi.
3. Eski jihozni qayerga tashlash tartiblari bo'yicha to'liq ma'lumot olish uchun shahar ma'muriyatiga, eski jihozlarni qayta ishlash bo'yicha xizmat ko'lidimiga yoki mahsulot xarid qilingan do'konga murojaat qiling.

Uskunalar texnik reglamentning talablariga javob beradi, elektr va elektron uskunalarda muayyan xavfli moddalarni ishlatish uchun taqiqlash





Символ «не для пищевой продукции» применяется в соответствии с техническим регламентом Таможенного союза «О безопасности упаковки» 005/2011 и указывает на то, что упаковка данного продукта не предназначена для повторного использования и подлежит утилизации. Упаковку данного продукта запрещается использовать для хранения пищевой продукции.

Таңба Кедендік одақтың 005/2011 техникалық регламентіне сәйкес қолданылады және осы енімнің қаптамасын екінші рет пайдалануға арналмағанын және жоюға жататынын көрсетеді. Осы енімнің қаптамасын азық-түлік енімдерін сақтау үшін пайдалануға тыйым салынады.

"Oziq-ovqat mahsulotlari uchun emas" ramzi Bojxona ittifoqi "Qadoq xavfsizligi haqida" 005/2011 texnik reglamentiga muvofiq qo'llaniladi va ushbu mahsulot qadog'i qayta qo'llanilish uchun mo'ljallanmaganligini hamda utilizatsiya qilinishi kerakligini bildiradi. Ushbu mahsulot qadog'idan oziq-ovqat mahsulotlarini saqlashda foydalanish taqiqlanadi.



Символ «петля Мебиуса» указывает на возможность утилизации упаковки. Символ может быть дополнен обозначением материала упаковки в виде цифрового и/или буквенного обозначения.

Таңба қаптаманы жою мүмкіндігін көрсетеді. Таңба сандық код және/немесе еріп белгілері түріндегі қаптама материалының белгісімен толықтырылуы мүмкін.

"Mebius halqasi" ramzi qadoqni qayta ishlash imkoniyati mavjudligini bildiradi. Ushbu ramz qadoq xom-ashyosi raqam va/yoki harf ko'rinishidagi belgisi bilan to'dirilishi mumkin.



Voltage Напряжение Кернеу Kuchlanish	230 V~(B~) 50 Hz (Гц)
Country of Origin Страна производства Өндіруші ел Ishlab chiqaruvchi mamlakat	Vietnam Вьетнам Вьетнам Vyetnam
Production date Дата производства Өндірілген күні Ishlab chiqarilgan sana	Look at the Label Смотрите на этикетке Рейтинг затбелгісін қараңыз Yorliqqa qarang
<p>"LG Electronics Vietnam Hai Phong Co.,Ltd" Lot CN2, Trang Due Industrial Park, Le Loi Commune, An Duong District, Hai Phong City, 184800, Vietnam. ООО «ЛГ Электроникс Вьетнам Хай Пхонг» Лот CN2, Транг Дуге Индустриал Парк, Ле Лой Коммуна, Ан Дуонг район, Хай Пхонг Сити, 184800, Вьетнам.</p> <p>"LG Electronics Vietnam Hai Phong Co., ЛТД" Лот CN2, Транг Дуге Индастриал саябағы, Ле Лой Коммунасы, Ан Дуонг аймағы, Хай Пхонг Қаласы, 184800, Вьетнам.</p> <p>"LG Elektroniks Vyetnam Hay Phong Ko., LTD" Vyetnam Respublikasi, 184800, Hay Phong shahri, An Duong tumani, Le Loy kommunasi, Trang Due sanoat hududi, CN2 hududiy maydoni.</p>	