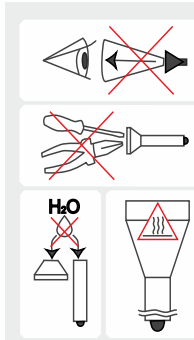


## Предостережения



1. Всегда следуйте данной инструкции и рекомендациям по эксплуатации элементов питания.
2. Используйте только рекомендованные элементы питания.
3. Не нарушайте полярность элементов питания.
4. Не используйте совместно разные элементы питания, в т.ч. старые с новыми, разряженные с заряженными, и элементы питания разных типов, т.к. при этом батарея с наименьшей емкостью может быть повреждена.
5. Не пытайтесь переделать или модифицировать фонарь или его компоненты, это лишит Вас гарантии на него.
6. Не допускайте попадания воды или других жидкостей внутрь фонаря.
7. Не направляйте включенный фонарь в глаза людям или животным — это может вызвать кратковременное ослепление.
8. Не разрешайте детям использовать фонарь без Вашей помощи.

**!** Компания не несет ответственности за любой вред, причиненный пользователю в результате неправильной эксплуатации.

## Уход и хранение

Рекомендуется 1–2 раза в год очищать от грязи и старой смазки резьбу и уплотнительные кольца фонаря. Помните, что надежная защита фонаря от воды и пыли не может быть обеспечена изношенными уплотнителями, а загрязнения и отсутствие смазки приводят к быстрому износу уплотнителей и резьбы.

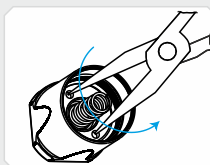
### Для очистки резьбы необходимо:

1. Открутить заднюю крышку и снять уплотнительное кольцо, аккуратно подцепив его зубочисткой (применение металлических острых предметов может повредить кольцо).
2. Тщательно протереть уплотнительное кольцо мягкой салфеткой (можно бумажной) без применения растворителей. Если уплотнительное кольцо изношено или повреждено, его необходимо заменить на новое.
3. Металлическую резьбу очистить с помощью щетки с применением этилового спирта. Однако, следует следить за тем, чтобы используемая для очистки резьбы жидкость (спирт) не попадала внутрь фонаря или задней крышки, т.к. это может привести к нарушению функционирования фонаря.

По завершении очистки резьбу и установленное на место уплотнительное кольцо следует заново смазать силиконовой смазкой на основе полиальфаолефина (polyalphaolefin), например, Nyogel 760G. Применение автомобильных и других неподходящих смазок может привести к разбуханию и повреждению уплотнителей. При активной эксплуатации или эксплуатации в особо пыльных условиях рекомендуется выполнять очистку и смазку по мере необходимости.

В случае повреждения резинового колпачка кнопки должна быть произведена его замена. Таким же образом Вы можете заменить кнопку с пружиной. Для этого необходимо:

1. Открутить заднюю крышку.
2. Открутить первую шайбу для замены кнопки. Для этого следует взять длинногубцы (круглогубцы или иной инструмент, наиболее удобным является съемник стопорных колец). Воспользуйтесь инструментом как показано на рисунке. Для замены резиновой накладки открутите вторую шайбу под кнопкой.
3. Заменить резиновую накладку и соберите заднюю крышку в обратной последовательности.



**!** Разборной в фонаре является только задняя крышка - для замены колпачка кнопки и самой кнопки. За работоспособность фонаря после некорректной смены кнопки пользователем компания ответственности не несет.

## Гарантия и сервис

Бесплатный гарантийный ремонт осуществляется в течение 10 лет со дня покупки.

Гарантия не распространяется на повреждения, возникшие по причинам:

1. Использования не по инструкции.
2. Попыток модификации или ремонта несертифицированным мастером.
3. Длительного использования в хлорированной или других загрязненных жидкостях.
4. Воздействия высокой температуры или химических веществ, в т.ч. жидкости из протекающих элементов питания.
5. Применения некачественных элементов питания.

### Представительство в России:

129085, Москва, пр.Мира, 95, стр.1, офис 708 (150м от метро Алексеевская)  
8 (499) 340-7715 или 8 (800) 100-7715 (по России звонок бесплатный)  
Web: www.armytek.ru E-mail: service@armytek.ru

Спецификация может быть изменена без предварительного уведомления.

# Barracuda PRO

ТЕХНОЛОГИЧЕСКИ НАИБОЛЕЕ СОВЕРШЕННЫЕ  
ФОНАРИ В МИРЕ

## • РУКОВОДСТВО ПОЛЬЗОВАТЕЛЯ •

Спасибо за выбор продукции компании Armytek Optoelectronics Inc., Canada.  
Перед использованием фонаря внимательно прочитайте настоящее руководство по эксплуатации.

## Спецификация

Armytek Optoelectronics Inc. — это канадский производитель, создающий мощные и надежные фонари именно под Ваши нужды с применением компонентов из США и Японии. **Полная гарантия 10 лет.**

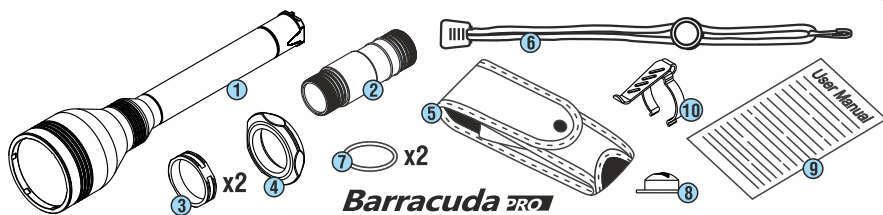
- Исключительная яркость 1850 LED люмен.
- Беспрецедентная дальность до 800 метров для эффективного освещения больших территорий.
- Ультраточные материалы и тщательно продуманная конструкция гарантирует абсолютную защиту от ударов или вибраций.
- Легкий и надежный поисковый фонарь с постоянной яркостью.
- Простое управление и продолжительное время работы – 1.5 часа в максимальном режиме и почти 14 часов в среднем режиме.
- Постоянная яркость света даже при -25°C и при почти разряженном аккумуляторе.
- Высший стандарт пыле- и водонепроницаемости IP68 – более 5 часов работы на глубине 50 метров.
- Гарантированная надежность – выдерживает отдачу любого оружия и падения с высоты 30 метров.

Наименование модели	Barracuda Pro XHP35 HI	Barracuda Pro XP-L HI	
Светодиод	Cree XHP35 High Intensity	Cree XP-L High Intensity	
Оптика	Гладкий рефлектор		
Стабилизация яркости	ПОЛНАЯ (постоянный свет)		
Световой поток, LED / OTF люмен*	1850 / 1500	1350 / 1150	
Пиковая сила света, кандели	160000	150000	
Центральное пятно / Боковая засветка	5° / 40°	5° / 40°	
Дальность света*	800 метров	775 метров	
Режимы и время работы (измерения проводились для 18650 Li-Ion 3400 мАч до падения яркости к 10% от первоначальной)	Турбо2	1500 лм / 1 ч	1150 лм / 1.7 ч
	Турбо1	800 лм / 2.8 ч	670 лм / 3.3 ч
	Базовый3	350 лм / 8 ч	370 лм / 6 ч
	Базовый2	150 лм / 22 ч	170 лм / 17 ч
	Базовый1	30 лм / 100 ч	28 лм / 70 ч
	Светлячок2	1.7 лм / 85 дней	1.7 лм / 30 дней
	Светлячок1	0.15 лм / 500 дней	0.15 лм / 200 дней
Элементы питания	2x18650 Li-Ion / 4x18350 Li-ion / 4xRCR123 Li-ion / 4xCR123A		
	Габариты и вес (без питания)		
		Длина 262 мм, диаметр тела 25.4 мм, диаметр головы 64 мм, вес 303 г	

\* Световой поток для фонарей с теплым светом приблизительно на 7% меньше, дальность света приблизительно на 3%.

**!** Мы НЕ РЕКОМЕНДУЕМ использовать низкокачественные батарейки CR123A, потому что при высоких нагрузках они способны взорваться. Для стабильной работы Турбо режима необходимо применение аккумуляторов 18650 Li-Ion с платой защиты, обеспечивающей разрядный ток 7А.

## Комплектация

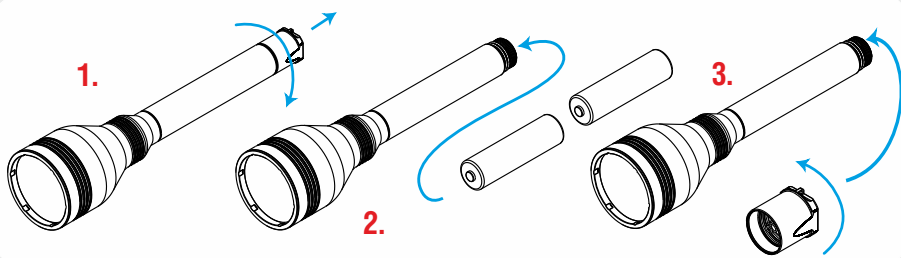


### В комплект поставки входят:

- |                              |  |
|------------------------------|--|
| 1 - Фонарь                   | 6 - Ремешок на руку                        |
| 2 - Тело 1x18650             | 7 - Запасные уплотнительные кольца – 2 шт. |
| 3 - Резиновые кольца – 2 шт. | 8 - Запасной колпачок кнопки               |
| 4 - Резиновый грип-упор      | 9 - Инструкция по эксплуатации             |
| 5 - Чехол                    | 10 - Клипса                                |

- !**
- ✓ Фонарь и комплектующие могут незначительно отличаться от изображений в данной инструкции.
  - ✓ Производитель оставляет за собой право изменять комплектацию по своему усмотрению, не внося изменений в инструкцию.

## Подготовка к работе



### Для установки/замены элементов питания:

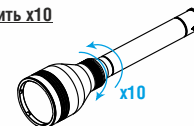
1. Открутите заднюю крышку фонаря.
2. Вставьте элементы питания положительным контактом (+) к головной части фонаря.
3. Установите на место заднюю крышку фонаря и закрутите ее до упора.

- !** НЕ РЕКОМЕНДУЕТСЯ оставлять элементы питания (особенно, неперезаряжаемые) внутри фонаря при длительном хранении, поскольку элементы питания при некоторых условиях хранения могут протечь и испортить внутренние части фонаря. Если Вы храните фонарь в состоянии готовности с установленными элементами питания, то перед длительным хранением установите новые и заряженные элементы питания, храните фонарь при допустимой для элементов питания температуре и проверяйте их состояние хотя бы раз в месяц. Если Вы заметили какие-либо признаки поврежденных элементов питания, то немедленно извлеките их из фонаря и выведите их из эксплуатации. Также рекомендуется заменить разряженные батарейки новыми перед хранением, так как шанс протечки разряженных батареек выше.

## Управление

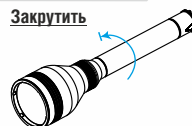
### Выбор настройки Охотничья / Тактическая

Открыть и Закрутить x10



### Постоянный свет

Закрутить



### Турбо

Кликнуть 1 раз



### Строб

Открыть на 1/8



### Дополнительные режимы

Кликнуть 1 раз



### Циклический перебор Дополнительных режимов

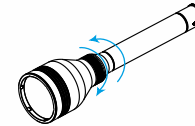
Нажать на 1/2 (без щелчка) и Отпустить



### Выбор режимов Постоянного света

Открыть и Закрутить

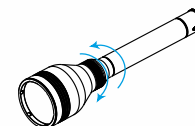
Турбо  
↕  
Базовый2



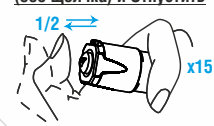
### Выбор Строб режимов

Закрутить и Открыть

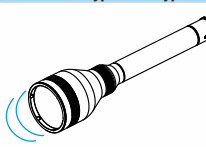
Строб2  
↕  
Строб1



Нажать на 1/2 (без щелчка) и Отпустить



Как установить Турбо1 и Турбо2



**Мгновенное включение** – это любой режим, включенный на время удержания кнопки (не полностью нажатой). В **Турбо режиме** таким образом удобно подавать сигналы. **Нажать** кнопку со щелчком для постоянного включения.

**Охотничья настройка** – удобные режимы для охоты. Эта настройка по умолчанию. **Турбо режим** (когда голова закручена) и **Дополнительные режимы** (переключаются полунажатием при голове, открытой на 1/8 оборота). Выносная кнопка подходит для работы в **Турбо режиме**.

**Тактическая настройка** – создана для спецназа и страйкбола. **Постоянный свет** (когда голова закручена) и **Строб** (когда частично открыта). Есть 2 вида **Строба** и 2 режима **Постоянного света**. Выносная кнопка подходит для работы в **ЛЮБОМ** режиме.

**Как сменить одну настройку на другую** – открыть и закрутить голову включенного фонаря не менее 10 раз (при вращении будут меняться режимы). Пауза между движениями должна быть не более 1 сек.

### Охотничья настройка:

**Турбо**. Если голова фонаря открыта, закрутите её до упора. Первое полное нажатие кнопки со щелчком включит **Турбо режим**. Второе такое же нажатие кнопки выключит его.

**Дополнительные режимы (2 Светлячка + 3 Базовых режима)**. Если голова фонаря закручена, откройте её примерно на 1/8 оборота. Полное нажатие кнопки до щелчка включит фонарь в последнем использованном **Дополнительном режиме**.

**Циклический перебор Дополнительных режимов**. Для переключения режима выключите и включите фонарь (полунажатием без щелчка). Режимы меняются по циклу: **Светлячок1** – **Светлячок2** – **Базовый1** – **Базовый2** – **Базовый3** – **Светлячок1**.

### Тактическая настройка:

**Постоянный свет**. Если голова фонаря открыта, закрутите её до упора. Первое полное нажатие кнопки со щелчком включит **Постоянный свет**. Второе нажатие выключит его. Также возможно включение полунажатием без щелчка.

**Строб**. Если голова фонаря закручена, откройте её на 1/8. Первое полное нажатие кнопки со щелчком включит **Строб**. Второе нажатие выключит его. Также возможно включение полунажатием без щелчка.

**Выбор режимов Постоянного света**. Голова закручена: откройте её на 1/8 и снова закрутите за 1 сек – режимы **Турбо** и **Базовый2** будут сменяться циклически.

**Выбор Строб режимов**. Голова открыта на 1/8: закрутите её и снова откройте на 1/8 за 1 сек – режимы **Строб1** и **Строб2** будут сменяться циклически.

**Как установить Турбо1 и Турбо2**. Есть 2 режима **Турбо**, из которых можно выбрать только один для использования. **Турбо2** – это мощный свет максимальной яркости, установленный по умолчанию. **Турбо1** – режим постоянной яркости (мощнее Базовых режимов).

Не менее 15 раз включите фонарь полунажатием без щелчка и отпустите кнопку. Фонарь должен быть включен в конце этих действий. Он моргнет 1 или 2 раза, подтверждая выбранный режим, соответственно **Турбо1** или **Турбо2**.

**Функция блокировки**. Откройте заднюю крышку на 1/4 для защиты от случайного включения.

**Автозапоминание**. После выключения фонаря запоминается последний режим, чтобы в следующий раз сразу его включить.

**Индикация низкого уровня заряда батареи**. Когда яркость станет <25% от номинальной – диод моргнет дважды (через 30 сек после включения). Если Вы не уверены, моргнул фонарь или нет, выключите его и включите снова: в случае низкого уровня заряда вспышки повторятся. При критическом уровне заряда яркость снижается до режима **Светлячок**.