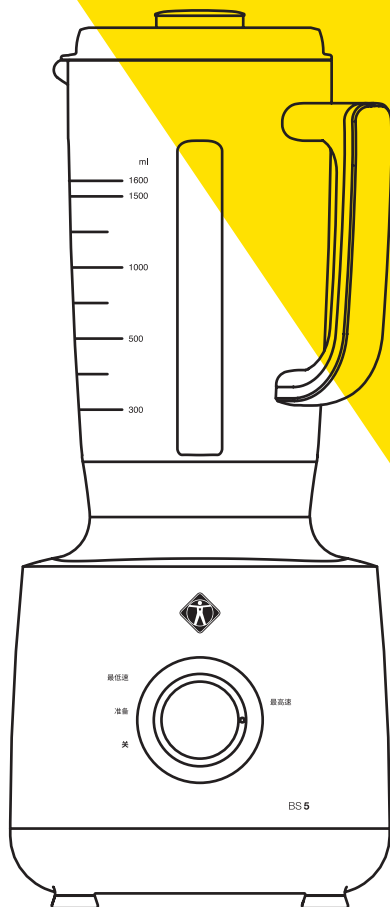


Инструкция по эксплуатации

Высокомощный  
RPM блендер  
**LEQUIP**  
**BS5**







## Содержание

1. Информация.....	5
2. Важные меры предосторожности.....	6
3. Названия деталей.....	10
4. Сборка.....	12
5. Эксплуатация.....	13
6. Чистка и уход.....	14
7. Устранение неисправностей.....	16
8. Рецепты.....	17
9. Полезные советы по использованию блендера.....	20
10. Условия гарантии.....	21
11. Гарантийный талон.....	22



Low  
Ready  
OFF

MAX

BS 5

Поздравляем с приобретением блендера L'equip BS5!

Высокомощный RPM блендер L'equip BS5 поможет вам перейти на здоровую и полезную пищу домашнего приготовления. Надеемся, что ваш образ жизни изменится к лучшему, благодаря новому блендеру от L'equip.

Обязательно прочтите и соблюдайте инструкции, приведенные в данном руководстве.

### **Почему блендер L'equip?**

Некоторые люди часто задаются вопросом о разнице блендера и кухонного комбайна. Не смотря на то, что у них есть некоторые сходства, эти два кухонных прибора сильно отличаются между собой. Основной функцией блендера является измельчение или смешивание мягких продуктов и жидкостей. Кухонный комбайн шинкует, измельчает, или смешивает мягкие или твердые продукты. С помощью блендера L'equip вы сможете смешивать и измельчать как твердые, так и мягкие продукты.

Самые важные питательные вещества и минералы, такие как витамины и пищевые волокна, находятся в кожуре и семенах фруктов и овощей. Употребляйте больше питательных веществ и минералов с L'equip BS5. Этот блендер измельчает овощи и фрукты на клеточном уровне до мелкодисперсной консистенции.

### **Технические характеристики и особенности**

- Номинальная мощность: 750 Вт
- Пиковая мощность: 2.7 л.с. / 25 тыс. об./мин (цифровое управление)
- Напряжение: 220 Вольт / 50 Гц
- Габариты устройства (Ш x Д x В): 205 x 215 x 475 мм
- Габариты коробки (Ш x Д x В): 260 x 395 x 310 мм
- Вес прибора: 4,3 кг
- Вес с коробкой: 5,3 кг
- Тритановая сополиэфирная чаша (1,6 л), BPA-free
- Съёмный блок ножей
- Система охлаждения позволяет устройству непрерывно работать на протяжении более 30 минут
- CE, ETL, PSE, CCC, PCT, EAC сертификация
- Гарантия 3 года

## Важные меры предосторожности

Прочтите все инструкции перед использованием прибора, и сохраните для дальнейшего использования.

1. Перед первым использованием снимите весь упаковочный материал и наклейки с прибора.
2. Во избежание удушья маленьких детей, снимите и утилизируйте пакет, в который упакована электрическая вилка.
3. Данный прибор предназначен только для домашнего использования. Не используйте прибор на движущихся транспортных средствах или лодках. Не используйте прибор вне помещения. Не используйте прибор любым другим способом и по любому другому назначению, кроме описанных в данной инструкции. Неправильное использование блендера может привести к травмам.
4. Не позволяйте детям использовать прибор. Держите прибор и шнур питания в месте, недоступном для детей.
5. Очистка и обслуживание устройства не должны производиться детьми без присмотра взрослых.
6. Дети не должны играть с прибором.
7. Не ставьте прибор рядом с краем стола или рабочей поверхности. Убедитесь, что поверхность ровная, чистая и сухая. Во время использования присутствует вибрация, которая может вызывать перемещение блендера.
8. Этот прибор не предназначен для использования детьми, а также людьми с ограниченными физическими, сенсорными и ментальными способностями, недостатком опыта или знаний, кроме случаев прямого инструктирования человеком, ответственным за их безопасность.
9. Не ставьте блендер рядом с конфоркой, нагретой газовой или электрической плитой.
10. Следите за тем, чтобы шнур не свисал с края стола или рабочей поверхности и не перекручивался.
11. Чтобы избежать поражения электрическим током: не помещайте вилку шнура, корпус с мотором в воду или другие жидкости.
12. Для того, чтобы избежать самостоятельного запуска блендера в случае непреднамеренного сброса перегруженного предохранителя на двигателе, не подсоединяйте внешнее коммутирующее устройство (например, таймер), и не подключайте блендер к электросхеме, которая может регулярно включать и выключать блендер.

13. Для наибольшей безопасности подключайте ваш блендер в розетку или сетевой фильтр с установленным в нем дополнительным защитным термopредохранителем.

14. Не используйте прибор, если шнур или вилка были повреждены. Если блендер неисправен из-за повреждений, вызванных падением или по другой причине, прекратите использование и свяжитесь с сервисным центром или продавцом.

15. Все работы по ремонту и обслуживанию устройства, кроме чистки, должны выполняться только представителями уполномоченных авторизованных сервисных центров.

### **Меры предосторожности при обращении с блендером**

- Перед первым использованием сполосните стакан теплой водой с мягким моющим средством.

- Используйте стакан и крышку, которые идут в комплекте.

Использование деталей, в том числе дополнительных чаш или аксессуаров, не произведенных или не рекомендуемых производителем L'EQUIP, может привести к возникновению пожара, поражению электрическим током или травмам.

- Перед использованием блендера всегда проверяйте, правильно ли он собран. Перед тем, как включить блендер, плотно закройте крышку, чтобы содержимое стакана не выплеснулось.

- Если нагрузка на мотор слишком большая, не следует использовать его дольше 10 секунд без перерыва. Дайте мотору отдохнуть в течение 1 минуты между подходами или во время слишком большой нагрузки. Обратите внимание, что ни один рецепт, указанный в данной инструкции не рассчитан на слишком большое количество ингредиентов.

- Светодиодный индикатор показывает готовность к работе и включению двигателя. Избегайте контакта с лезвиями ножей и с движущимися деталями.

- Во время пользования не оставляйте прибор без присмотра.
- Держите пальцы, руки, волосы и одежду в отдалении от движущихся деталей. Перед тем, как опустить руку в стакан, всегда выключайте блендер и вытаскивайте вилку из розетки.
- Соблюдайте меры предосторожности при работе с блендером, поскольку лезвия ножей очень острые. Будьте осторожны во время мытья стакана. Неосторожное обращение с ножами может привести к травмам.
- Не снимайте стакан с корпуса во время работы блендера.
- Блендер предназначен для приготовления напитков или пищевых смесей. Используйте блендер строго по назначению. Не включайте блендер с пустым стаканом.
- Во избежание серьезных травм и повреждения блендера во время работы не опускайте руки и столовые приборы в стакан.
- Не пытайтесь включить блендер с поврежденными ножами, а также со столовыми приборами или другими посторонними предметами внутри стакана.
- Будьте осторожны, заливая горячую жидкость в стакан, поскольку она может выплеснуться во время резкого включения блендера.
- При смешивании горячих ингредиентов крышка должна быть надежно зафиксирована на месте. Она защитит вас от брызг во время смешивания.
- Осторожно снимайте крышку после смешивания горячих жидкостей, чтобы не обжечься, поскольку на крышке может образоваться конденсат.
- Не помещайте стакан блендера в слишком холодную или слишком теплую среду. Например, помещение холодного стакана в горячую воду или наоборот.
- Перед тем, как переместить, помыть или убрать блендер всегда выключайте его и вытаскивайте вилку из розетки.



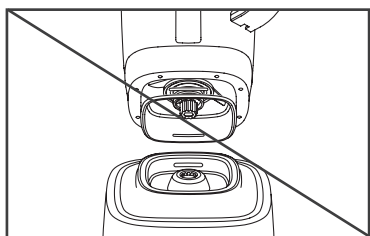
## Предупреждение



Вращающиеся ножи могут привести к серьезным травмам.



Не опускайте руки в стакан во время работы блендера.



**Осторожно!**

Движущиеся детали могут нагреваться при продолжительном использовании. Не прикасайтесь!



**Осторожно!**

**Вращающиеся ножи могут привести к травме.**

Крышки и толкатели от других производителей не подойдут для данного блендера. Используйте крышку и толкатель, которые идут в комплекте с блендером L'equip BS5.

1. Колпачок на крышке

2. Крышка

3. Двойной  
уплотнитель крышки

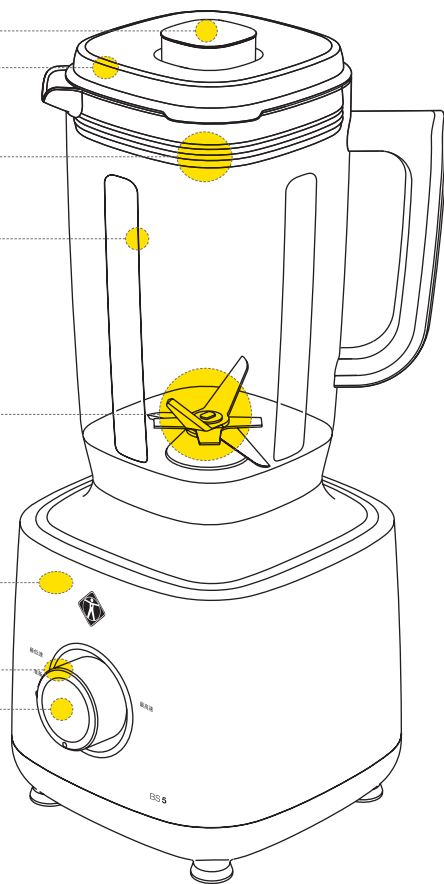
4. стакан

5. Блок ножей

6. Корпус

7. Регулятор скорости

8. Кнопка для импульсного  
режима



9. Щипцы для безопасного  
извлечения блока ножей

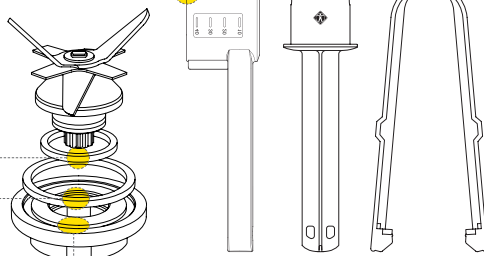
10. Толкатель

11. Сервисный ключ

12. Уплотнитель блока ножей

13. Уплотнитель фиксатора ножей

14. Фиксатор ножей



### **1. Колпачок на крышке**

Предотвращает разбрызгивание жидкости. Через отверстие удобно добавлять жидкость, например, сироп.

### **2. Крышка**

Предотвращает разбрызгивание и утечку жидкости на большой скорости благодаря наличию **двойного уплотнителя 3**.

### **4. Стакан**

Выполнен из сверхпрочного термостойкого пластика «Tritan», не содержит вредных и опасных веществ (BPA и др.).

### **5. Блок ножей**

Имеет 8 съемных лезвий, которые выполнены из японской нержавеющей стали с титановым напылением.

### **6. Корпус**

Выполнен из прочного АБС пластика.

### **7. Регулятор скорости**

Импульсный режим активируется при нажатии на центр **большой кнопки 8**, а плавное увеличение и уменьшение оборотов осуществляется поворотом регулятора вправо и влево соответственно.

### **9. Щипцы для безопасного извлечения блока ножей**

Специальные щипцы предназначены для отсоединения и установки в стакан блока ножей.

### **10. Толкатель**

Предназначен для работы с большим объемом продуктов, для ускорения захвата продукта ножом блендера, а также для работы с сухим измельчением орехов или семян.

### **11. Сервисный ключ**

Предназначен для отсоединения и установки фиксатора ножей.

### **12. Уплотнитель блока ножей**

Предотвращает утечку жидкости из стакана.

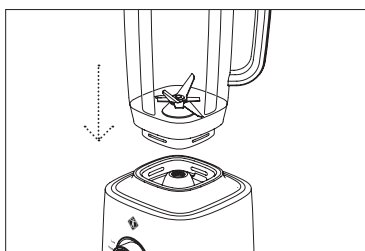
### **14. Фиксатор ножей**

Предотвращает утечку из стакана с помощью уплотнителя **фиксатора ножей 13**, и соединяется с блоком ножей.

## 4

## Сборка

1. Поставьте блендер на плоскую, чистую и сухую поверхность. Вентиляционные отверстия на дне блендера должны быть открыты для правильной циркуляции воздуха во время работы устройства.
2. Убедитесь, что блок ножей правильно прикручен.
3. Установите стакан с блоком ножей на корпус таким образом, чтобы он сразу встал на место.
4. Вставьте вилку в розетку. Если стакан был установлен правильно, поверните регулятор скорости до отметки «READY» для подачи мощности.



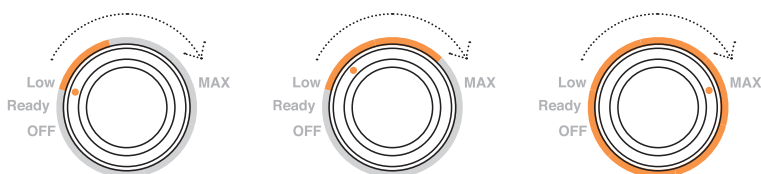
5. Включите блендер, загрузив необходимое количество ингредиентов (Не включайте блендер с пустым стаканом).
6. Выключите блендер, перед тем, как отсоединить стакан от корпуса.
7. После использования отключите блендер от сети.

**Перед использованием (OFF)**

Вставьте электрическую вилку в розетку.

**Эксплуатация (READY)**

Поверните регулятор скорости до отметки «READY», загорится индикатор. Когда загорится индикатор «READY», можно использовать импульсный режим.

**Эксплуатация (Low/MAX)**

Когда регулятор скорости будет стоять на отметке «Low», загорятся два светодиода. Это означает, что блендер будет работать в самом медленном режиме. По ходу вращения регулятора по часовой стрелке можно выбирать 6 разных скоростей вращения двигателя. Если вы повернули регулятор по часовой стрелке до упора, то будут гореть все 6 индикаторов - это будет означать предпоследний уровень скорости. Если регулятор поставить на отметку MAX, загорятся все индикаторы вокруг регулятора, блендер будет работать на самой максимальной скорости. Чтобы уменьшить скорость, вращайте регулятор против часовой стрелки.

**Стоп**

Скорость будет замедляться, если вращать регулятор против часовой стрелки. Когда регулятор достигнет отметки «LOW», блендер будет работать на минимальной скорости и остановится, если поставить его на отметку «READY». Для того, чтобы полностью отключить питание, поставьте регулятор на отметку «OFF».

**Импульсный режим**

Импульсный режим не будет работать в положении «OFF». Поставьте регулятор скорости на отметку «READY». Затем нажмите на центр большой кнопки для кратковременного импульсного включения блендера на максимальной скорости.

**Внимание!**

**Не используйте щетку с жесткой щетиной или губку с абразивным покрытием.**

**Не мойте стакан, крышку или толкатель в посудомоечной машине.**

**Никогда не погружайте корпус двигателя в воду.**

- Залейте 300 мл. горячей воды в стакан и добавьте 1 каплю мягкого средства для мытья посуды.

- Плотнo закройте стакан крышкой.

- Включите импульсный режим и прокрутите в течение 15 секунд.

- Хорошо сполосните стакан и крышку.

**Уплотнитель ножей**

Устанавливается между стаканом и блоком ножей для предотвращения утечки. Уплотнитель изготовлен из силикона. Его можно отсоединять для очистки. Следует менять уплотнитель 1 раз в год при ежедневном интенсивном использовании. Если вы пользуетесь блендером 1 раз в 2-3 дня, то уплотнитель будет служить до 3-4 лет без необходимости замены.

**Важно!** Следите, чтобы уплотнитель был не поврежден и правильным образом установлен, в противном случае возможны протечки жидкости на двигатель, что может привести к поломке и снятию с гарантии!

**Крышка**

Используйте щеточку или мягкую ткань с моющим средством для очистки крышки.

**Уплотнитель крышки**

Уплотнитель изготовлен из силикона, его можно отсоединять для очистки.

**Толкатель**

Используйте щеточку или мягкую ткань с моющим средством для очистки толкателя.

**Корпус**

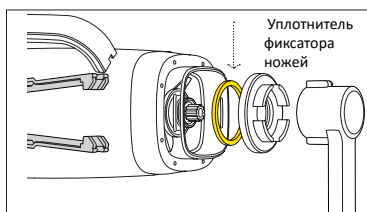
Используйте влажную мягкую ткань или полотенце, чтобы удалить сухие остатки с поверхности корпуса. Следите за тем, чтобы капли воды или другой жидкости не попадали на электрические части.

**Снятие блока ножей**

**Важно!** Снятие блока ножей требуется в редких случаях для более тщательной очистки стакана блендера. Нет необходимости снимать блок ножей каждый раз, если будет достаточно очистки стакана с помощью простого споласкивания, как описано выше.

## Разборка

1. Подстелите ткань и переверните стакан вверх дном.
2. Одной рукой возьмитесь за ручку стакана, другой рукой открутите фиксатор ножей сервисным ключом (Не раскручивайте слишком сильно, чтобы ножи не выпали).
3. Удерживая стакан в вертикальном положении, вытащите блок ножей щипцами.
4. Удерживая блок ножей в щипцах, открутите фиксатор ножей до конца.
5. Когда фиксатор ножей будет полностью отсоединен, вытащите лезвия.



Не рекомендуется часто отсоединять ножи, поскольку ошибка при сборке может привести к утечке или неисправной работе устройства в случае их неправильной установки.

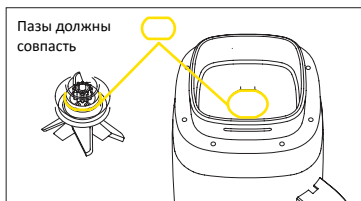
Не забудьте вставить уплотнитель фиксатора ножей во время сборки. Несоблюдение этого условия может привести к протечке, поломке и снятию с гарантии!

## Чистка

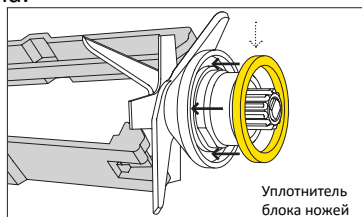
1. Помойте отсоединенные ножи и уплотнитель под проточной водой.
2. Наденьте перчатки, чтобы не порезаться, поскольку лезвия очень острые.
3. Следует высушить ножи и уплотнитель перед следующим использованием.

## Сборка

1. Используйте щипцы для безопасного извлечения блока ножей из стакана.
2. Следите, чтобы пазы на уплотнителе лезвий смотрели на нижнюю часть ножей. Неправильная установка уплотнителя может привести к протечке, поломке и снятию с гарантии.



3. Подсоедините блок ножей с уплотнителем ко дну стакана и затяните фиксатор ножей настолько плотно, насколько сможете.
4. Поставьте стакан вверх дном и закрутите с помощью сервисного ключа.



Проблема	Решение
Блендер не работает (нет питания)	<ul style="list-style-type: none"> <li>- Убедитесь, что вилка подключена к розетке.</li> <li>- Проверьте, правильно ли установлен стакан, плотно ли сидит крышка.</li> <li>- Убедитесь, что все 3 магнита защиты от неправильной сборки стоят на месте в нижней части стакана.</li> <li>- Отключите блендер от сети, подождите 5 минут и снова вставьте вилку в розетку.</li> </ul>
Работа прекратилась или замедлилась в процессе смешивания.	<ul style="list-style-type: none"> <li>- Проверьте, чтобы стакан не был переполнен.</li> <li>- Ингредиент большого размера мог застрять между ножами.</li> <li>- Добавьте еще жидкости, поскольку масса могла получиться слишком густой.</li> <li>- Отсоедините стакан и повторите попытку через 30 минут.</li> </ul>
Утечка воды из стакана	<ul style="list-style-type: none"> <li>- Убедитесь, что уплотнитель блока ножей на месте и его пазы смотрят вверх.</li> <li>- Убедитесь, что уплотнитель фиксатора ножей (в фиксаторе ножей) установлен правильно.</li> <li>- Убедитесь, что ножи были установлены правильно и плотно закреплены с помощью фиксатора ножей.</li> </ul>





### Шоколадный зеленый смузи 400 мл.

- 50 г. салата ромэн
- 2 замороженных банана
- 8 листов ананасной мяты
- 2 ст.л. какао порошка
- 220 г. кубиков льда
- 100 мл. воды
- + Смешивайте в течение 1-2 минут



### Смузи из ананаса 400 мл.

- 550 г. замороженных кусочков ананаса
- 1 банан
- 220 г. кубиков льда
- 2 ст.л. какао порошка
- 400 мл. воды
- + Смешивайте в течение 1-2 минут



### Суп из томата и сельдерея 400 мл.

- 2 стебля сельдерея
- 2 томата (200 г.)
- Листья петрушки (2 г.)
- 2 ч.л. (10 мл.) лимонного сока
- 1/2 авокадо
- 1/4 ч.л. соевого соуса
- 1/4 ч.л. измельченного чеснока
- 100 мл. воды
- + Смешивайте до однородной консистенции



### Овощной суп с ростками 400 мл.

- 70 г. шпината
- 1/2 яблока (100 г.)
- 1/2 авокадо
- 1 ч.л. (5 мл.) лимонного сока
- 150 мл. воды
- + Смешивайте до однородной консистенции
- + Ростки (15 г.)
- + Украйте суп ростками



### Смузи из кормовой капусты и шпината 400 мл.

- 60 г. свежих листьев кормовой капусты
- 30 г. свежих листьев шпината
- 100 г. спелых яблок
- 1 замороженный банан
- 200 мл. воды
- + Смешивайте в течение 1-2 минут



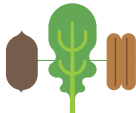
### Ягодный смузи 400 мл.

- 50 г. свежих листьев кормовой капусты
- 40 г. свежих листьев шпината
- 250 г. спелой клубники
- 30-40 г. замороженной черники
- 1 замороженный банан
- 200 мл. воды
- + Смешивайте в течение 1-2 минут



### Миндальное молоко 400 мл.

- 60 г. вымоченного в воде миндаля
- Щепотка соли
- 400 мл. воды
- + Смешивайте до однородной консистенции
- + Процедите молоко и отожмите остатки.



### Смузи из салата ромэн и орехов пекан 300 мл.

- 60 г. салата ромэн
- 50 г. сельдерея
- 100 г. орехов пекан
- 1/2 замороженного банана
- 100 мл. воды
- + Смешивайте в течение 1-2 минут



### Фруктовый смузи с миндальным молоком 400 мл.

- 1 замороженный апельсин
- 1/2 яблока
- 1 замороженный банан
- 200 мл. миндального молока
- + Смешивайте в течение 1-2 минут



### Смузи из банана и миндального молока 400 мл.

- 2 замороженных банана
- 150 г. черники
- 150 г. вымоченного миндаля
- 200 мл. воды
- + Смешивайте в течение 1-2 минут



1. Убедитесь, что корпус блендера стоит на ровной, устойчивой поверхности.
2. Установите стакан на корпус. Проверьте, чтобы он был установлен правильно.
3. Поместите ингредиенты в стакан, плотно закройте крышку.
4. Сначала кладите наиболее мягкие фрукты, затем более твердые.
5. Начинайте смешивание с нескольких включений импульсного режима на 1-2 секунды, затем начинайте работу на медленной скорости и постепенно увеличивайте, пока не достигните желаемой скорости (обычно это максимальная скорость). Добавьте немного жидкости, если чувствуете, что блендеру тяжело или в случае, если смесь очень густая.
6. Для более эффективного измельчения твердых продуктов до консистенции пюре измельчайте продукты порциями вместо того, чтобы пытаться измельчить большое количество за один раз.
7. Если вы собираетесь измельчать такие ингредиенты, как сельдерей, томаты или яблоки, сначала порежьте их на мелкие кусочки (2-3см).
8. Во время смешивания ингредиентов, начните с небольшого количества воды, постепенно увеличивая объем, доливая воду через специальное отверстие в крышке блендера.
9. Для смешивания ингредиентов с плотной текстурой лучше всего работать в импульсном режиме, чтобы предотвратить образование воздушных карманов.
10. Загрузка в стакан продуктов общим объемом свыше 1.3 литров может привести к перегрузке устройства и остановке мотора. В этом случае выключите блендер, отключите его от сети, и отлейте порцию ингредиентов перед тем, как продолжить.
11. Не помещайте в стакан пальцы и столовые приборы во время работы блендера, и когда он подключен к сети.
12. Всегда мойте стакан сразу же после использования. Также смывайте оставшиеся остатки смеси горячей водой из-под крана или наполните стакан наполовину, добавьте каплю мягкого моющего средства и прокрутите в блендере несколько секунд. Сполосните остатки моющего средства, высушите стакан.

Гарантия предоставляется владельцу блендера Lequip BS5. На двигатель и электрические компоненты устройства распространяется гарантийный срок в течение 3 (трех) лет, на подшипники блока ножей – 1 (одного) года. Также гарантия не распространяется на естественный износ любых деталей, включая силиконовые уплотнители и лезвия ножей. Если во время использования блендера в нормальных условиях были обнаружены дефекты, фирма, согласно фактической дате получения письменного уведомления о дефектах в течение гарантийного периода, несет ответственность за замену или ремонт устройства.

**Данная гарантия не распространяется на повреждения в результате:**

1. Неправильного использования устройства, несоблюдения инструкций по эксплуатации, включая, но не ограничиваясь перегрузкой чаши ингредиентами, а также многократными случаями перегрева мотора вплоть до остановки из-за превышения рекомендованных интервалов работы.
2. Использования принадлежностей, не поставляемых производителем или уполномоченным изготовителем.
3. Ремонта или технического обслуживания в неуполномоченной компанией Lequip ремонтной организации.
4. Повреждений, которые не были вызваны производителем, в том числе повреждений при транспортировке.
5. Несчастного случая, злоупотребления, порчи, неправильного обращения с устройством.
6. Внесения несогласованных с производителем изменений в конструкцию.
7. Использования устройства в коммерческих целях.

Приобретайте официально поставляемую продукцию Lequip - то есть ту, которая была предназначена фирмой Lequip для реализации на территории Российской Федерации и официально ввезена в Россию уполномоченным импортером. Официально поставляемая продукция комплектуется руководством по эксплуатации на русском языке, маркируется уникальным серийным номером с кодом импортёра, а также поддерживается электронной гарантией изготовителя по серийному номеру. При нелегальном ввозе продукции на территорию Российской Федерации нарушаются нормы таможенного законодательства и законодательства о защите прав интеллектуальной собственности. Авторизованные сервисные центры Lequip не осуществляют бесплатную гарантийную поддержку продукции Lequip, нелегально ввезенной в Россию. Вы имеете право на гарантийное обслуживание только в тех авторизованных сервис-центрах Lequip, контактная информация которых указана в данном гарантийном талоне на стр 22. Чтобы удостовериться, что изделие Lequip предназначено для продажи на российском рынке и поддерживается гарантией Lequip в указанных в данном гарантийном талоне сервисных центрах, Вы можете проверить его серийный номер и получить соответствующее подтверждение от сервис-центра.

**Контактная информация авторизованного сервис-центра:**

ООО “Все Соки”; [www.vsesoki.com](http://www.vsesoki.com)  
199178, Санкт-Петербург, Малый пр. В.О, д.3  
Телефон +7 (812) 643-0460 (пн-пт 10:00 -18:00)  
Электронная почта: [remont@vsesoki.com](mailto:remont@vsesoki.com)

Для ускорения гарантийного обслуживания направьте на электронную почту авторизованного сервис-центра письменное уведомление с подробным описанием дефекта устройства, приложенными фото или видео, отражающими суть проблемы. К письму приложите свои контактные данные и нижеперечисленную информацию (заполняется продавцом):

Модель: BS5

Серийный номер (Serial no): \_\_\_\_\_

Фирма-продавец: \_\_\_\_\_

Дата продажи: \_\_\_\_\_ (печать или штамп продавца)

Гарантийный талон будет являться  
недействительным в случае неполного  
или неверного заполнения, а также  
отсутствия печати продавца и подписи покупателя!

С условиями гарантии ознакомлен и согласен \_\_\_\_\_  
(подпись покупателя)



Товар сертифицирован. Установленный производителем в соответствии с п. 2 ст. 5 Закона РФ «О защите прав потребителей» срок службы данного изделия равен 6 годам с даты продажи при условии, что изделие используется согласно правилам и рекомендациям, изложенным в настоящем руководстве по эксплуатации, и применяемым техническим стандартам. Информацию о соответствии можно найти по адресу: [www.vsesoki.ru](http://www.vsesoki.ru)





**L'EQUIP**

[www.Lequip.co.kr](http://www.Lequip.co.kr)  
[www.vsesoki.ru/Lequip](http://www.vsesoki.ru/Lequip)

©2016 Lequip Co. Ltd.  
©2016 ООО "ВсеСоки"